



شیکردنهوهی تایبەتمەندییە مۆرفۆمترییەکانی ئاوازنی دۆلی قۆرەتوو و کاریگەرییان لەسەر دروستبوونی دیاردە لە لافاو

هێمن نصر الدین مجدأمین، عزالدین جمعة درویش

بەشی جوگرافیا، کۆلیژی پەرورده، زانکۆی گەرمیان عێراق کوردستانی هەرئێمی ،

پوختە:

Article Info

Received: July, 2022

Revised: July, 2022

Accepted August, 2022

Keywords

مۆرفۆمتری، ئاوازنی دۆلی قۆرەتوو، دیاردە لە لافاو، بەهای هایدروئۆلۆجی

Corresponding Author

azzadeen.jumaa@garmian.edu.krd

hemin.nasrالدین@garmian.edu.krd

ئەم توێژینەوهیە لەبەرای تایبەتمەندی مۆرفۆمتری و پەيوه‌ندی بەدروستبوونی دیاردە لە لافاو لەئاوازنی دۆلی قۆرەتوودا کراوە، و تێیدا پشت بە فایلی مۆدێلی بەرزى و نزمى (DEM-12.5m) ی ناوچەى لیکۆئینەوه بەستراوە، و بەپرۆگرامی سیستەمی زانیارییە جوگرافیەکان (Arc Map GIS 10.8) شیکردنهوهی بۆ کراوە، ئاوازنی دۆلی قۆرەتوو لەناوچەیه‌کى شاخاوى پارێژگای کرماشانی ولاتی ئێرانەوه درێژ دەبێتەوه بۆ ناوچەى نیمچه شاخاوى خاکی هەرئێمی کوردستان، لەناحیهی قۆرەتوو قەزای خانەقینی سەر بە ئیدارەى گەرمیان لەپلهی شەشەمیدا دەرژیتە رووباری سپروانهوه، و یه‌کیکه له لقەرۆوبارییه هەمیشەیه ئاویدەرەکانی رووباری سپروان، ئاوازنی دۆلی قۆرەتوو دەکەوتیتە نیوان هەردوو ئاوازنی هەواسان لەباکوڕهوه و ئاوازنی ئەلوه‌ند، ئامانج لەم توێژینەوهیه شیکردنهوهی تایبەتمەندییە مۆرفۆمترییەکانی ئاوازنی دۆلی قۆرەتوو، و کاریگەرییان لەسەر دروستبوونی دیاردە لە لافاو، بەمەبەستی دیاریکردنی پادەى مەترسی ئەم دیاردەیه و ڕینگاکی کۆنترۆلکردنی، توێژینەوه‌که گەیشته ئەو ئەنجامه‌ی که ئاوازنی دۆلی قۆرەتوو شتیوهی درێژکۆله‌ی وه‌رگرتوو، و سەرجه‌م تایبەتمەندییە مۆرفۆمترکانی ئاوازنی که ئامازەن بۆ که‌می روودانی لافاو، بەتایبەت روودانی لافاوی لەناوکاو لەئاوازنی دۆلی قۆرەتوو و ئاوازنی لاهه‌کییه‌کانی جگه له‌سالانی باراناوی.

پێشەکی

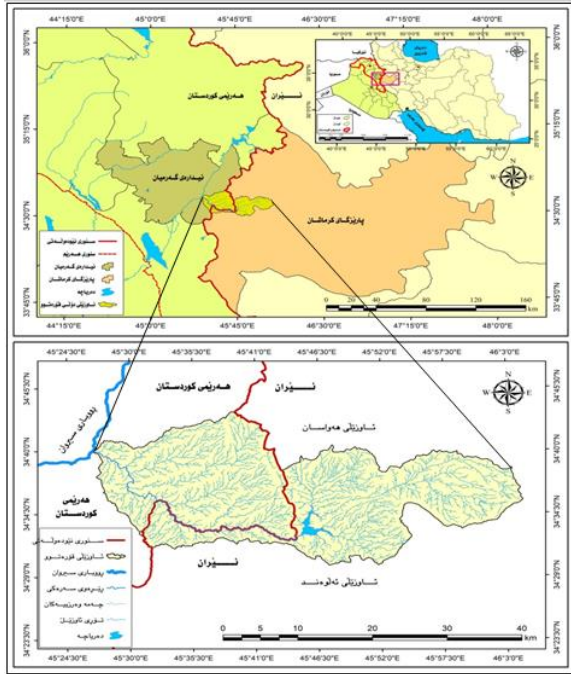
ببستەم تەکنیکی پێشکەوتوو بۆ لیکۆئینەوه مۆرفۆمترییەکان هاتەئاراوه، گرنگترینیان سیستەمی زانیارییە جوگرافیەکان (GIS) لەسەر وێنەى ئاسمانی له‌جۆری فایلی مۆدێلی بەرزى و نزمى (DEM)، که ئەمانەش هۆکاریکی گرنگن له‌دیاریکردنی به‌ها هایدروئۆلۆجییه‌کان.

کێشەى توێژینەوه‌که

لەبەرئەوه‌ی ئاوازنی دۆلی قۆرەتوو به‌ زیاتر له‌هەرئێمێکی ئاووه‌واپی و بەرزى و نزمى جیاوازدا تێپه‌رده‌بێت، بۆیه ئامازە هایدروئۆلۆجییه‌کان تێیدا جیاوازن، ده‌کریت کێشه‌ی توێژینەوه‌که به‌م شتیوه‌یه بخریته‌روو:

- 1) ئایا له‌سەر بنه‌مای تایبەتمەندییە مۆرفۆمترییەکان مەترسی روودانی دیاردە لە لافاو چۆنه ؟
- 2) کام له‌ئاوازنی لاهه‌کییه‌کان مەترسی روودانی لافاوی له‌ناکاو یان لێده‌کریت ؟

تایبەتمەندییە مۆرفۆمترییەکانی ئاوازنی رووبار، یه‌کیکه له‌ فاکتەرە سەرەکییانه‌ی که کاریگەری هه‌یه له‌سەر دروستبوونی دیاردە لە لافاو، که له‌رێگه‌ی گۆراوه مۆرفۆمترییەکانه‌وه ئامازە هایدروئۆلۆجییه‌کان پێشبینی مەترسی روودانی لافاو ده‌ستنیشان ده‌کرتن، چونکه تایبەتمەندی مۆرفۆمتری شیکردنه‌وه‌ی بری بۆ پەيوه‌ندی بیرکارییانه‌ی نیوان گۆراوه هایدروئۆلۆجی و مۆرفۆمترییەکان ده‌کات، لیکۆئینەوه‌ی مۆرفۆمتریش پێشکەوتنی گه‌وره‌ی به‌خۆوه بیخی له‌ناوه‌راستی سه‌ده‌ی ببستەم، به‌تایبەت دواى گرنگی پیدانی (Horton-1945) و (Strahler-1964)، له‌سەر هاتدا لیکۆئینەوه مۆرفۆمترییەکان پشتی به‌ ئامراز و رێبازه سادەکان ده‌به‌ست بۆ دۆزینەوه‌ی دوریه‌کان له‌سەر پێوه‌ری نه‌خشه‌ی بەرزى و نزمیه‌کان و دواتریش وێنه ئاسمانییه‌کان، به‌لام له‌کۆتاییه‌کانی سه‌ده‌ی



3) ئابا رېڭگانى كۆنترۆلكردىن لافاۋ لەئاۋزىلى دۆلى قۆرەتوو چۆنە ؟

گريمانى توپئىنەۋەكە

ۋەك ۋەلامدانەۋەيەكى پېشۋەخت بۆكېشەى توپئىنەۋەكە، گريمانى ئەم خالانە دەكرىت:

1) لەبەرئەۋەى شىۋەى ئاۋزىلى دۆلى قۆرەتوو شىۋەى درىڭكۆلەپى دەرکەۋتوو، بۆيە يەكگرتنەۋەى لقا ئاۋيەكان ۋ كۆبوۋنەۋەى ئاۋكاتىكى زۆرى پىدەچىت، بەمەش مەترسى روودانى لافاۋى لەناكاۋى كەمە.

2) لەسەر بنەماى تايبەتمەندىيە مۇرفۇمترىيەكان ھىچ كام لەئاۋزىلە لاۋەكىيەكان مەترسى روودانى لافاۋى لەناكاۋيان ناپىت.

3) دەكرىت لەرېڭگەى دروستكردىن جۆرە جىاۋازەكانى بەنداۋ مەترسى لافاۋەكەمېكرىتەۋە ۋكۆنترۆل بكرىت، لەئەگەرى روودانى لافاۋ لەسالانانى باراناۋىدا.

ئامانچى توپئىنەۋەكە

ئامانچ لەم توپئىنەۋەيە شىكرىدەۋەى تايبەتمەندىيە مۇرفۇمترىيەكانى ئاۋزىلى دۆلى قۆرەتوو، ۋكارىگەرىيان لەسەر دروستبوۋى دىاردەى لافاۋ، بەمەبەستى دىارىكردىن رادەى مەترسى ئەم دىاردەيە ۋرېڭگانى كۆنترۆلكردىن.

سنورى ناۋچەى لىكۆئىنەۋەكە

ئاۋزىلى دۆلى قۆرەتوو لەناۋچەيەكى شاخاۋى پارىزگى كرماشانى ۋلاتى ئىرانەۋە درىڭ دەبىتەۋە بۆ ناۋچەى نىمچە شاخاۋى خاكى ھەرىمى كوردستان، لەناحىەى قۆرەتوو قەزاي خانەقىنى سەربە ئىدارەى گەرميان لەپلەى شەشەمىدا دەرئىتە رووبارى سىروانەۋە، ۋيەكەيە لەلقە رووبارىيە ھەمىشەيە ئاۋپىدەرەكانى رووبارى سىروان، ئاۋزىلى دۆلى قۆرەتوو دەكەۋىتە نىۋان ھەردوۋ ئاۋزىلى ھەۋاسان لەباكورەۋە ۋ ئاۋزىلى ئەئوئەند لەباشورەۋە بىروانە نەخشەى (1)، لەپوۋى شوئىنى ئەستروئۆمىيەۋە دەكەۋىتە نىۋان دوۋبازنەى پانى (55= 29 - 34 = 30 - 43 = 34) ۋ باكور ۋ نىۋان دوۋ ھىلى درىڭى (50= 26 - 45 = 30 - 04 = 46) ۋ رۆژھەلات.

نەخشەى (1) شوئىنى ئاۋزىلى دۆلى قۆرەتوو بەپىتى ۋلاتانى ئىران ۋ عىراق ۋ ھەرىمى كوردستان

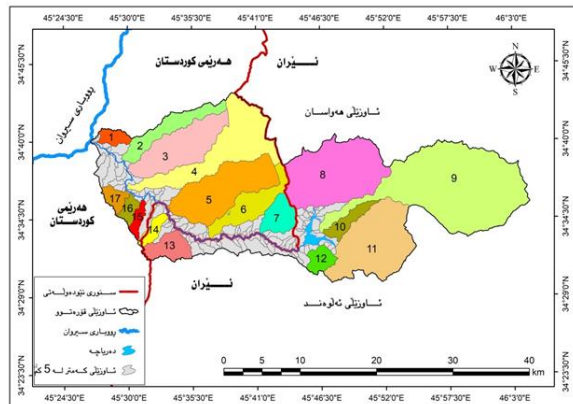
سەرجاۋە/ كارى توپئەر لەرېڭگەى بەكارھىناتى پروگرامى (Arc GIS 10.8 Map)، ۋ بەپىشت بەستىن بە: (<http://www.diva-gis.org>)، بەفالىلى مۆدېلى بەرزى ۋ نزمى (DEM-12.5m)ى ناۋچەى لىكۆئىنەۋە.

لەبەر رۆشنانى ئامانچەكەى توپئىنەۋەكە بۆ سى باسى سەرەكى دابەشكراۋە، بەم شىۋەيە:

باسى يەكەم/ تايبەتمەندى ئەندازەپى ئاۋزىلى (Watershed Geometry) تايبەتمەندى ئەندازەپى ئاۋزىلى ھەرىكە لەتايبەتمەندىيەكانى (رووبەر ۋ دوورىيەكانى ئاۋزىلى، شىۋەى ئاۋزىلى) دەگرىتەۋە، ئەۋانىش:

يەكەم/ تايبەتمەندى رووبەر ۋ دوورىيەكانى ئاۋزىلى ھەرىكە لە (رووبەر، چىۋە، درىڭى، پانى) ئاۋزىلى دەگرىتەۋە، كە لەخشەتى ژمارە (1)دا رووبەر ۋ دوورىيەكانى ئاۋزىلى سەرەكى ۋ لاۋەكىيەكان پىشانداراۋە. خستەى (1) تايبەتمەندى رووبەر (*) ۋ دوورىيەكانى ئاۋزىلى دۆلى قۆرەتوو ۋ ئاۋزىلە لاۋەكىيەكانى

ئاۋزىلى	رووبەر (كم ²)	جىۋەك (كم)	دزىك (كم)	ئاۋەندى باسى (كم)
1	7.26	14.25	4.65	1.56
2	26.65	41.06	15.63	1.71
3	53.40	43.17	15.37	2.47
4	73.99	69.03	20.82	3.55
5	67.75	45.87	15.08	4.49
6	29.41	39.18	13.64	2.16
7	17.28	19.14	6.28	2.75
8	92.67	47.57	11.28	8.22
9	168.98	81.67	27.45	6.16
10	11.20	24.82	8.57	1.31
11	79.45	46.39	10.59	7.50
12	9.86	14.87	3.85	2.56
13	16.65	21.98	5.80	2.87
14	7.09	15.45	4.47	1.59
15	5.35	14.33	5.31	1.01
16	6.15	14.42	4.50	1.37
17	7.61	15.76	3.21	2.37
ئۈزلە	127.59	-	-	-
لاۋەكىيەكانى نىۋان ئاۋزىلى دۆلى قۆرەتوو	808.34	186.20	58.04	13.93



سەرچاوه/ کاری توێژەر له پێگه ی به کارهێنانی پرۆگرامی (Arc Map GIS 10.8), و به پشت به ستن به فایلی مۆدی ئی به رزی و نزمی (DEM-12.5m) ی ناوچه ی لیکۆئینه وه.

2 (Watershed Parameters) دوریه کانی ئاوئیل

مه به ست له دوریه کانی ئاوئیل هه ریه که له چیه وه ی ئاوئیل (Perimeter Watershed) و درێژی ئاوئیل (Watershed Length) و پانی ئاوئیل (Watershed Width) ده گرتته وه، چیه وه ی ئاوئیل دۆلی قۆره توه ده کاته (186,20 کم)، سه باره ت به درێژی ئاوئیل له و گۆراوه مۆرفۆمتریه گرنگانه یه کارده کاته سه ر به ها هایدرو لۆجیه یه کان، به جۆرێک هه تاوه کو درێژی ئاوئیل زیاتر بێت بری داچۆران و به هه لمبوون زیاتر ده بێت، و ده بیته هۆی له ده ستچوونی ئاوی رۆیشتووی سه رزه وی و زیادبوونی ئاوی ژیرزه وی (آمنه أحمد مجد علاجی، 2010، ص 122)، درێژی ئاوئیل دۆلی قۆره توه ده کاته (58,04 کم) و درێژی راسته قینه ی رپه وه ی سه ره کی ئاوئیله که له سه رچاوه تا کو ئاوئیله ده کاته (81,34 کم)، نه مه ش کارده کاته سه ر کاتی کۆبوونه وه ی ئاو و تاراده یه که هۆکاره بۆ زیادبوونی بری داچۆران و به هه لمبوون و ده رفه تی زیاتر بۆ کۆبوونه وه ی ئاوی ژیرزه وی ده ره خسنیت، به مه ش مه ترسی روودانی دیارده ی لافاو که متر ده بێت، سه باره ت به پانی ئاوئیل له بهر جیاوازی شیوه ی ئاوئیله کان و پێچاو پێچی چیه کانیان ناتوانریت به تنه ا پشت به یه که پانی به ستریت، بۆیه ناوه ندی پانی هه ژمار ده کریت که له نه نجای دابه شکردنی رووبه ر به سه ر زۆرتین درێژی ئاوئیلدا به ده ستدیت، پانی ئاوئیل رۆلێکی گرنگ ده گێریت له دیاریکردنی شیوه ی ئاوئیل، به جۆرێک هه تاوه کو پانی ئاوئیل به شیوه یه کی گشتی له سه ره وه بۆ خواره ی ئاوئیل زۆر بێت نه وا شیوه ی ئاوئیل نزیك ده بیته وه له شیوه بازنه یی، به لام نه گه ر له شوئینیکی دیاریکراو زۆر بێت نه وا شیوه ی ئاوئیله که نزیك ده بیته وه له سێگۆشه یی، هه ره ها پانی ئاوئیل کارده کاته سه ر بری بهرکه وتنی باران و خێراپی ئاوی رۆیشتووی سه رزه وی و که مبوونه وه ی بری داچۆران و به هه لمبوون، هه تاوه کو پانی

سەرچاوه/ کاری توێژەر له پێگه ی به کارهێنانی پرۆگرامی (Arc Map GIS 10.8), و به پشت به ستن به فایلی مۆدی ئی به رزی و نزمی (DEM-12.5m) ی ناوچه ی لیکۆئینه وه.

1 (Watershed Area) رووبه ری ئاوئیل

رووبه ری ئاوئیل له گرنگترین تایبه تمه ندیه نه ندازه یه کانی ئاوئیله که کارده کاته سه ر به ها هایدرو لۆجیه یه کان، په یوه ندی پاسه توه انه هه یه له نیوان رووبه ری ئاوئیل و قه باره ی له بهر رۆیشتن، به جۆرێک هه تاوه کو رووبه ری ئاوئیل گه وره تر بێت بری بارانی زیاتر به رده که ویت به مه ش قه باره ی له بهر رۆیشتن زیاتر ده بێت، زۆر جار رووبه ری گه وره چه ند هه ژمیکی ئاووه وای جیاوازی ده گرتته وه که بری بارانبارین تپیدا جیاوازه (آمنه أحمد مجد علاجی، 2010، ص 121)، وه که نه وه ی له ئاوئیل دۆلی قۆره توه دا به دیده کریت، هه ره وه ها رووبه ری ئاوئیل کارده کاته سه ر چرپ له بهر رۆیشتن و ژماره و درێژی لقه ئاوئیه یه کان، به جۆرێک هه تاوه کو رووبه ری ئاوئیل گه وره تر بێت ژماره و درێژی لقه ئاوئیه یه کان زیاتر ده بن به مه ش دیسان قه باره ی له بهر رۆیشتن زیاتر ده بێت، ئاوئیله کان جیاوازی له رووی رووبه ره وه هۆکاری نه وه ش ده گرتته وه بۆ جووله ته کتۆئیه یه کان و جۆری به رد و به رزی و نزمی و بارودۆخی ئاووه و ها به تپه رپوونی کات (وفاء کمال ریان، 2014، ص 54)، به جۆرێک (Zakai Sen-2008) (** پۆلینی ئاوئیله کانی کردوه له سه ر بنه مای رووبه ر بۆ جوار جۆر، ده بینین ئاوئیل دۆلی قۆره توه که رووبه ره که ی ده کاته (808,34 کم) ده که ویته چوارچیه یه ی ئاوئیل گه وره وه، له و رووبه ره (362,92 کم) به رپه یه (44,90%) ی ده که ویته خاکی هه ژمی کوردستانه وه، نه مه له کاتی کدا ئاوی رووبه ری (59,52 کم) ی خاکی ئێران له خواره وه ی به نداوی ته نگ هه مامه و راسته وخۆ ده رژیته رپه وه ی سه ره کی دۆلی قۆره توه وه، که واته کۆی گشتی نه و رووبه ره ی له ده ره وه ی به نداوی ته نگ هه مامی خاکی ئێران ه وه ئاو بۆ خاکی هه ژمی کوردستان کۆده کاته وه ده کاته (422,44 کم) به رپه یه (52,26%) له گۆی گشتی رووبه ری ئاوئیله که، جیاوازی دیار له رووبه ری ئاوئیله لاوه کییه کان به دیده کریت بره وانه نه خشه ی ژماره (2)، نه م جیاوازیه ش کارده کاته سه ر جیاوازی بهرکه وتنی بری باران و جیاوازی قه باره ی له بهر رۆیشتن.

نه خشه ی (2) ئاوئیله لاوه کییه کانی ئاوئیل دۆلی قۆره توه

ناورنل	رئزهی بازنهیی	رئزهی درئزکۆلهیی	هاوکۆلهی شنهوی ناورنل	هاوکۆلهی بهکگرنبوسی
ناورنلی فۆرهنبوو	0.29	0.55	0.24	1.85
1	0.45	0.65	0.34	1.49
2	0.20	0.37	0.11	2.24
3	0.36	0.54	0.23	1.67
4	0.19	0.47	0.17	2.26
5	0.41	0.62	0.30	1.57
6	0.24	0.45	0.16	2.04
7	0.59	0.75	0.44	1.30
8	0.52	0.96	0.73	1.39
9	0.32	0.53	0.22	1.77
10	0.23	0.44	0.15	2.09
11	0.47	0.95	0.71	1.47
12	0.56	0.92	0.67	1.34
13	0.34	0.79	0.49	1.52
14	0.37	0.67	0.35	1.64
15	0.33	0.49	0.19	1.75
16	0.37	0.62	0.30	1.64
17	0.38	0.97	0.74	1.61

سه‌رچاوه/ کاری توێژهر له‌رێگه‌ی به‌کارهێنانی پرۆگرامی (Arc Map GIS 10.8)، و به‌پشت به‌ستن به‌فایلی مۆدیۆلی به‌رزوی نزمی (DEM-12.5m) ی ناوچه‌ی لیکۆلینه‌وه.

1 (رێژه‌ی بازنه‌ی Circularity Ratio)

ئهم هاوکێشه‌یه ئاماژه‌یه بۆ نزیكبوونه‌وه‌ی یان دورکه‌وتنه‌وه‌ی شیوه‌ی ئاوژێل له‌شیوه‌ی بازنه‌یه‌وه، (Miller-1953) هاوکێشه‌یه‌ی به‌م شیوه‌یه‌ی داناهه (Miller, Victor C. A, 1953, pp.389-402):

رووبه‌ری ئاوژێل به (کم) 2

رێژه‌ی بازنه‌ی =

رووبه‌ری بازنه‌یه‌ک هه‌مان چیه‌ی ئاوژێله‌ک

هه‌بێت به (کم) 2

ئه‌نجامی ئهم هاوکێشه‌یه له‌نیوان (0 - 1) ده‌بێت، (Strahler- 1964) به‌م شیوه‌یه‌ی پۆلینی کردووه ئه‌گه‌ر ئه‌نجام له (0,40) که‌متر بوو ئه‌وا دووره‌ له‌بازنه‌یه‌وه، (0,40 - 0,60) نیمچه‌ بازنه‌یه‌ی (ناوه‌ند له‌بازنه‌ی)، و زیاتر له (0,60) نزیك له‌بازنه‌ی (بازنه‌ی به‌رز)، ئه‌نجامی رێژه‌ی بازنه‌ی ئاوژێل دۆلی قۆره‌توو ده‌کاته (0,29) که‌واته‌ دوره‌ له‌شیوه‌ی بازنه‌یه‌وه، ئه‌مه‌ش ئاماژه‌یه بۆ که‌می مه‌ترسی روودانی لافا، ئه‌نجامی رێژه‌ی بازنه‌ی ئاوژێله‌ لاه‌کیه‌یه‌کان وه‌ک له‌خشته‌ی پێشوودا خراوه‌ته‌روو، به‌جۆرێک نزمترین به‌های رێژه‌ی بازنه‌ی ده‌کاته (0,19) له‌ئاوژێلی ژماره (4) که‌واته‌ زۆرترین دورکه‌وتنه‌وه‌ی هه‌یه له‌شیوه‌ی بازنه‌یه‌وه، و به‌رزترین به‌های ده‌کاته (0,59) له‌ئاوژێلی ژماره (7) که‌واته‌ زۆرترین نزیكبوونه‌وه‌ی هه‌یه له‌شیوه‌ی بازنه‌یه‌وه، هۆکاری ئهم جیاوازییه‌ش بۆ باری ته‌کتۆنی و پیکهاته‌ی جیۆلۆجی و کاربگه‌ری ئاووه‌ها ده‌گه‌رێته‌وه.

2 (رێژه‌ی درئزکۆله‌ی Elongation Ratio)

ئهم هاوکێشه‌یه ئاماژه‌یه بۆ نزیكبوونه‌وه‌ی یان دورکه‌وتنه‌وه‌ی شیوه‌ی ئاوژێل له‌شیوه‌ی درئزکۆله‌یه‌وه، (Schumm-1956)

ئاوژێل زیاتر بێت برێکی زیاتر له‌بارانی به‌رده‌که‌وێت و خێراپی ئاوی رۆیشته‌وی سه‌ر زه‌وی تێیدا زۆرتره‌ و بری له‌ده‌سه‌تچوونی ئاو به‌هۆی داچۆران و به‌هه‌لمبوونه‌وه‌ که‌مه‌تر ده‌بێت (وفاء کمال ریان، 2014، ص69)، به‌مه‌ش مه‌ترسی روودانی لافا زیاتر ده‌بێت، تیکرای پانی ئاوژێلی دۆلی قۆره‌توو ده‌کاته (13,93 کم)، به‌سه‌ره‌نجدان له‌هه‌خشه‌ی ئاوژێله‌که‌ بۆمان ده‌رده‌که‌وێت که‌ به‌شی خواره‌وه‌ی ئاوژێله‌که‌ واتا ئه‌و به‌شه‌ی ده‌که‌وێته‌ خاکی هه‌رێمی کوردستانه‌وه‌ پانییه‌که‌ی زیاتره‌ به‌ به‌راورد به‌ به‌شی سه‌ره‌وه‌ی، ئه‌مه‌ش ئاماژه‌یه بۆ به‌رزوی به‌های هایدرولۆجی له‌به‌شی خواره‌وه‌ی تاکو به‌شی سه‌ره‌وه‌ی، سه‌بارت به‌ تابه‌تمه‌ندی دوریه‌کانی ئاوژێله‌ لاه‌کیه‌یه‌کان وه‌ک له‌خشته‌ی پێشتردا ئاماژه‌ی بۆ کراوه، جیاوازی به‌رچاوه‌ له‌به‌هاکانی‌اندا به‌دیده‌کریته‌، ئه‌مه‌ش کارده‌کاته سه‌ر جیاوازی به‌ها هایدرولۆجیه‌کان تێیاندا.

دووهم/ تابه‌تمه‌ندی شیوه‌ی ئاوژێل Watershed Shape شیوه‌ی ئاوژێل رۆلێکی گه‌رنگ ده‌گه‌رێت له‌سه‌ر به‌ها هایدرولۆجیه‌کان، هه‌روه‌ها له‌سه‌ره‌کێترین ئه‌و هۆکارانه‌یه‌ که‌ کارده‌کاته سه‌ر دروستبوونی دیارده‌ی لافا و له‌ئاوژێلدا، به‌جۆرێک ئاوژێلی شیوه‌ی بازنه‌ی قه‌باره‌ی له‌به‌ررۆیشتن تێیدا به‌رز و مه‌ترسی روودانی لافاوی زیاتر لێده‌کریته‌، چونکه‌ زووتر له‌ئاوویه‌ لاه‌کیه‌یه‌کان یه‌کده‌گه‌رنه‌وه‌ و ته‌وژی ئاوی کاتیکی که‌می پێده‌چیت بۆ گه‌یشتن به‌ پیره‌وی سه‌ره‌کی و دواتر ئاوژێرێکه‌، به‌پێچه‌وانه‌وه‌ ئاوژێلی شیوه‌ی درئزکۆله‌ی مه‌ترسی روودانی لافاوی که‌مه‌تر لێده‌کریته‌، چونکه‌ یه‌گه‌رته‌وه‌ی له‌قه‌ئاویه‌کان کاتیکی زۆرتری پێده‌چیت بۆ گه‌یشتن به‌ پیره‌وی سه‌ره‌کی و ئاوژێرێکه‌، به‌م هۆیه‌شه‌وه‌ له‌رێگه‌ی کرداری به‌هه‌لمبوون و داچۆرانه‌وه‌ به‌شێک له‌ئاوه‌که‌ی له‌ده‌سته‌دات، و مه‌ترسی روودانی لافاوی که‌مه‌تر لێده‌کریته‌، جگه‌ له‌وانه‌ش هه‌ندێک ئاوژێل شیوه‌یان له‌سینگۆشه‌یه‌وه‌ نزیکه‌، له‌م شیوه‌یه‌دا ئه‌گه‌ر به‌شی سه‌رچاوه‌ی ئاوژێل گوزارشت له‌بنکه‌ و ئاوژێرێکه‌که‌ی گوزارشت له‌سه‌ری سینگۆشه‌ بکات، ئه‌وا مه‌ترسی روودانی لافاوی که‌مه‌تر لێده‌کریته‌، و ئه‌گه‌ر ئهم شیوه‌یه‌ به‌پێچه‌وانه‌ بوو مه‌ترسی روودانی لافاوی زیاتر لێده‌کریته‌ (جزا توفیق طالب واخرون، 2019، ص504-505). بۆ ده‌رخستنی شیوه‌ی ئاوژێل پشت به‌چه‌ند هاوکێشه‌یه‌ک ده‌به‌ستریته‌، که‌ ئه‌نجامی هاوکێشه‌کانی شیوه‌ی ئاوژێلی سه‌ره‌کی و ئاوژێله‌ لاه‌کیه‌یه‌کان له‌خشته‌ی ژماره (2) دا خراوه‌ته‌روو، هاوکێشه‌کانیش به‌م شیوه‌یه‌:

خشته‌ی (2) تابه‌تمه‌ندی شیوه‌ی ئاوژێلی دۆلی قۆره‌توو و ئاوژێله‌ لاه‌کیه‌یه‌کانی

دریژکۆلهی بوونی شیوهی ئاویژێله که دهکاتهوه، که شیوهیهکی دریژکۆلهی نارێکی ههیه، پانی بهشی ناوهراست بۆ خوارهوهی زیاتره لهپانی بهشی ناوهراست بۆ سهروهوهی لهگهڵ تهوهشدا شیوهی سێگۆشهیی یان ههرمیعی وهرنهگروهوه، نهنجامی هاوکۆلهکی شیوهی ئاویژێل بۆ ئاویژێله لاوهکییهکان وهک لهخشتهی پێشوودا خراوهتهروو، دهبینین کهمترین بههای ئەم هاوکۆلهیه دیسان دهکۆتیه ئاویژێلی ژماره (2) دهکاته (0,11) کهواته زۆرتین شیوهی دریژکۆلهی بوونی ههیه، لهبهراهبهرا زۆرتین بههای دیسان دهکۆتیه ئاویژێلی ژماره (8) که دهکاته (0,73) و ژماره (17) که دهکاته (0,74) کهواته شیوهی ئەم ئاویژێله زۆرتین نزیکبوونهوهی ههیه لهشیوه بازنهیهوه.

4 (هاوکۆلهکی یه گگرتووی Compactness Coefficient) ئەم هاوکۆلهکی به کاردههێنریت بۆ دهرخستنی رادهی گونجاوی لهنیوان چیهوهی ئاویژێل و رووبهردا، لهگهڵ ریژهی پێچاوپیچی چیهوهی ئاویژێل، ههروهها بۆ زانیینی قوناخی رامالینی ئاویژێل (تهمهنی ئاویژێل) بهکاردیت، بهرزی نهنجام ئاماژهیه بۆ زۆری پێچاوپیچی چیهوه و نهگونجاندنی لهگهڵ رووبهردا و اتا نارێکی لهشیوهی ئاویژێل، نزمی نهنجام ئاماژهیه بۆ تێپهڕبوونی ئاویژێله که به قوناغیکی زۆر لهخولی رامالینیدا (یحیی محمود سعید ابو حصیره، 2013، ص76)، (Gravelius-1914) ئەم هاوکۆلهیهی داناوه بهم شیوهیه (Gravelius, H, (1914), (pp.287-298):

چیهوهی ئاویژێل به (کم)

هاوکۆلهکی یه گگرتووی = _____

چیهوهی بازنهیهک ههمان رووبهری ئاویژێله که یه ههبت به (کم)

پاش جێبهجێکردنی هاوکۆلهکی یه گگرتووی بۆ ئاویژێلی دۆلی قۆرهتوو نهنجام دهکاته (1,85) ئەم بههایهش بهرزه واته کهمی رادهی گونجاوی نیوان چیهوه و رووبهردا لهگهڵ زۆری پێچاوپیچی لهچیهوه کهیدا و اتا نارێکی شیوهی ئاویژێله که، ههروهها ئەم نهنجامه ئاماژهیه ئهوهی ئاویژێله که لهسهههتای خولی رامالینیدا، سهبارهت به بههای ئەم هاوکۆلهیه لهئاویژێله لاوهکییهکان وهک لهخشتهی پێشوودا خراوهتهروو، دهبینین بهرترین بههای ئەم هاوکۆلهیه دهکۆتیه ئاویژێلی ژماره (4) هوه که دهکاته (2,26) کهواته زۆرتین پێچاوپیچی لهچیهوه کهیدا ههیه لهگهڵ نهگونجان لهنیوان چیهوه و رووبهرکهیدا، لهبهراهبهرا کهمترین بههای دهکۆتیه ئاویژێلی ژماره (7) هوه که دهکاته (1,30)، کهواته کهمترین پێچاوپیچی لهچیهوه کهیدا ههیه لهگهڵ زۆرتین رادهی گونجاندن لهنیوان چیهوه و رووبهرکهیدا، بهلام بهگشتی بههای ئەم هاوکۆلهیه لهههموو ئاویژێله لاوهکییهکان لهسههههوهی (1) هوهیه واتا

هاوکۆلهیه که یه بهم شیوهیه داناوه (Schumm, Stanley A., 1956): 597-646):

دریژی تیره بازنهیهک ههمان رووبهری ئاویژێله که یه ههبت به (کم) ریژهی دریژکۆلهی = _____
زۆرتین دریژی ئاویژێله که به (کم) نهجمی هاوکۆلهیه که دیسان لهنیوان (0 - 1) دهبت، (Strahler-1964) پۆلینی نهنجامی هاوکۆلهیه کردوه بۆ پینچ شیوهی دریژکۆلهی بڕوانه خشتهی ژماره (3)، نهجمی هاوکۆلهیهی دریژکۆلهی لهئاویژێلی دۆلی قۆرهتوو دهکاته (0,55) واتا شیوهی دریژکۆلهیه، ئەمهش دیسان ئاماژهیه بۆ کهمی مهترسی روودانی لافاو بهتایبهت لافاوی لهناکو، نهجمی ریژهی دریژکۆلهی ئاویژێله لاوهکییهکان وهک لهخشتهی پێشوودا خراوهتهروو، دهبینین کهمترین بههای ئەم هاوکۆلهیه لهئاویژێلی ژماره (2) دهکاته (0,37) کهواته زۆرتین شیوهی دریژکۆلهی بوونی ههیه، لهبهراهبهرا زۆرتین بههای دهکۆتیه ئاویژێلی ژماره (8) که دهکاته (0,96) و ئاویژێلی ژماره (17) که دهکاته (0,97)، کهواته نزیک دهبتوه لهشیوه بازنهیهی تهواو، جگه لهوهی ئەم بههایانه بههاوکۆلهیه دههههه مانکاتیشدا بهسهرنجدان لهنهخشی ئاویژێله لاوهکییهکان ئەم راستیهی بهروونی بهدیده کریت.
خشتهی (3) پۆلینی (Strahler-1964) بۆ نهجمی هاوکۆلهیهی دریژکۆلهی

سێوهی ئاویژێل	نهجمی هاوکۆلهیه
زۆر دریژکۆلهیهی (دریژکۆلهیهی بهرز)	0.5 >
دریژکۆلهیهی	0.5 - 0.7
نریک له دریژکۆلهیهی (دریژکۆلهیهی نزم)	0.7 - 0.8
نریک لهبارنهیهی (هیلکهیهی)	0.8 - 0.9
بازنهیهی تهواو	0.9 - 1

Strahler, Arthur N. "Part II. Quantitative geomorphology of drainage basins and channel networks." *Handbook of Applied Hydrology: McGraw-Hill, New York (1964): 4-39.*

3 (هاوکۆلهکی شیوهی ئاویژێل Form Factor)

ئەم هاوکۆلهکی بهکاردیت بۆ زیاتر جهختکردنهوه لهشیوهی ئاویژێل (بازنهیهی یان دریژکۆلهیهی)، (Horton-1932) ئەم هاوکۆلهیهی داناوه بهجۆرێک نهجمی هاوکۆلهیه کهمتر (0,754) دهردهچیت، کهمتر لهنیوهی ئەو بههایه واتا نزیکی شیوهی ئاویژێل لهدریژکۆلهیهوه و زیاتر لهنیوهی ئەو بههایه واتا نزیکی شیوهی ئاویژێل لهبازنهیهوه، هاوکۆلهیه که ش بهم شیوهیه (Horton, Robert E., (1932): 350-361):

رووبهری ئاویژێل به (2کم)

هاوکۆلهکی شیوهی ئاویژێل = _____

دووچای زۆرتین دریژی ئاویژێله که به (کم) پاش جێبهجێکردنی هاوکۆلهکی شیوهی ئاویژێل، نهجمی هاوکۆلهیه که لهئاویژێلی دۆلی قۆرهتوو دهکاته (0,240)، ئەمهش دیسان پشتراستی

یەكەم/ تیکرای بەرزى و نزمى Relief Ratio

یەكیکە لەتایبەتمەندییەکانى بەرزى و نزمى ئاوزیل، لەرێگەیهووە خێرای ئاوى رۆیشتووى سەرزەوى و برى نیشتوووە راملارووەکان دیاریدەكریت، بەجۆرێك بەرزى بەهاى تیکرای بەرزى و نزمى ھۆكارە بۆ خێراگەیشتنى ئاو بە ئاوزیلگە و زۆربوونى برى نیشتوووى راملارو (عزالدين جمعه درويش و ئەوانى تر، 2016، 794)، دەكریت لەرێگەى ئەو ھاوكێشەیهى (Schumm- 1956) دايناووە بدۆزیتەووە:

جياوازی بەرزى بە (م)

تیکرای بەرزى و نزمى = _____

دریژى ئاوزیل بە (كم) بەجیبەجیکردنى ھاوكێشەكە تیکرای بەرزى و نزمى ئەنجام لەئاوزیل دۆلى قۆرەتوو دەكاتە (41,68م/كم) بەمەش تیکرای بەرزى و نزمى بەرزە، ھەرچەندە ئاوزیلگە شتیووەى درێژكۆلەبى ھەرگرتوو، بەلام دەكەوتیتە سێ ھەریمی بەرزى و نزمى جياوازووە، ھەك پێشتر ئاماژەى بۆكارووە بەشى خوارووەى ناوچەى دەشتایبە و لەبەرزى (236 م) لەخالى ئاوزیلگەووە دەست پێدەكات و بەشى ناوھارستى ناوچەى بان و گرد و بەشى سەرزەوى ناوچەى شاخاوى بەرز و ئالۆزە كە بەرزترین خالى لەجياى بانگاز دەكاتە (2655 م)، بەمەش دەبیتە ھۆى خێرای رۆیشتنى ئاوى سەرزەوى و زۆرى برى نیشتوووى راملارو، لێرەدا ئەووەى شايبەنى ئاماژە بۆ كردنە ئەووەیە كە زۆرتى تیکرای بەرزى و نزمى دەكەوتیتە نىوان بەنداوى تەنگ ھەمام بۆ بەشى سەرزەوى لەجياى بەنگاز كە دەكاتە (75,51م/كم)، بەمەش دەریاچەى تەنگ ھەمام رۆوبەرۆوى زۆرتى خێرای ئاوى رۆیشتوو سەرزەوى دەبیتەووە و ھاوسەنگى ئەو خێرایبە رادەگرت بۆ بەشى ئاوزیلگە لەخاكى ھەریمی كوردستان، بەلام دەبينىن برێكى ديار لەنیشتوووى راملارو لەبەشى خوارووەى ئاوزیلگەدا ھەيە، كە بەھۆكارى بەرزى بەهاى تیکرای بەرزى و نزمى لەكۆندا نیشتوووە، سەبارەت بە تیکرای بەرزى و نزمى لەئاوزیلگە لاوھكیەكان جياوازییەكى ديار لەنىوانیاندا بەیدەكریت، تیکرای بەرزى و نزمىیان لەنىوان (11,44 م/كم) لەئاوزیلگە ژمارە (10) بۆ (94,15 م/كم) لەئاوزیلگە ژمارە (11)، ھۆكارى ئەووەش بۆ بارى تەكتۆنى ناوچەكە و چالاکى پرۆسەى راملاینى ئاوى دەگەریتەووە.

دووھم/ بەرزى و نزمى رێژەى Relative Relief

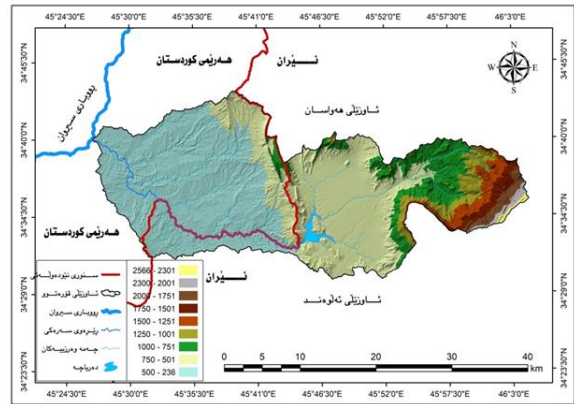
یەكیکە لەگۆراووە مۆرفۆمترییە گرنگەكان كە تايبەتمەندی بەرزى و نزمى ئاوزیل راوندەكاتووە، لەئەنجامى جياوازی بەرزى و چپووەى ئاوزیلگەووە بەدەستدیت بەشیتیووەى رێژەى سەدى، كاردەكاتە سەرزۆرىك لەگۆراووەكانى ئاوزیلگە لەوانە تايبەتمەندی ھايدروئۆلۆجى و چرى لەبەررۆیشتن، ئەنجام نزمى ئەم ھاوكێشەیه ئاماژەى بۆ لاوازی توانای بەرگری بەرد و

بەرزە، كەواتە ھەموو ئاوزیلگە لاوھكیەكان لەسەرەتای خووى راملاینیاندا.

باسى دووھم/ تايبەتمەندی بەرزى و نزمى ئاوزیل (Topography)

تايبەتمەندی بەرزى و نزمى ئاوزیل رۆلىكى گرنگى ھەيە لەلیكۆئینەووە تايبەتمەندییە ھايدروئۆلۆجیو مۆرفۆلۆجیەكان، بەجۆرێك كاردەكاتە سەرز چالاکى پرۆسە جیۆمۆرفۆلۆجیەكان و بەھا ھايدروئۆلۆجیەكان، كە ھەریەكە لە (تیکرای بەرزى و نزمى، بەرزى و نزمى رێژەى، بەهاى سەختى، تیکرای شانەى ئاوزیل، تەواوكارى ھیپسۆمترى، پانەبرگەى درێژى و پانى) دەگرتەووە، كە لە نەخشەى (3) و خشتەى (4) دا پيشاندراو، بەم شتیووەیە:

نەخشەى (3) بەرزى زەوى ئاوزیلگە دۆلى قۆرەتوو لەئاستى رۆوى دەریاوە بە (م)



سەرزەوى/ كارى توێژەر لەرێگەى بەكارھێنانى پرۆگرامى (Arc Map GIS 10.8)، و بە پشت بەستن بەفایلى مۆدیلى بەرزى و نزمى (DEM-12.5m) ناوچەى لیکۆئینەووە. خشتەى (4) تايبەتمەندی بەرزى و نزمى ئاوزیلگە دۆلى قۆرەتوو و ئاوزیلگە لاوھكیەكانى

ئاوزیل	بەرزى بە حال بە (م)	نزمى بە حال بە (م)	جياوازی بەرزى (م)	تیکرای بەرزى و نزمى (م/كم)	بەرزى و نزمى رێژەى (%)	بەهاى سەختى	تیکرای شانەى ئاوزیل (دۆل/كم ²)	تەواوكارى ھیپسۆمترى (كم ² /م)
1	2655	236	2419	41.68	12.99	6.43	17.11	0.33
2	332	238	94	20.22	6.60	0.24	2.39	0.08
3	735	254	481	30.77	11.71	1.27	2.75	0.06
4	636	258	378	24.59	8.76	0.99	4.82	0.14
5	1026	269	757	36.36	10.97	1.98	4.40	0.10
6	925	300	625	41.45	13.63	1.62	5.97	0.11
7	1048	344	704	51.61	17.97	1.84	2.71	0.04
8	813	392	421	67.04	22	1.16	3.29	0.04
9	1212	498	714	63.30	15.01	2.10	7.53	0.13
10	2566	495	2071	75.45	25.36	4.97	7.81	0.08
11	592	494	98	11.44	3.95	0.29	1.49	0.11
12	1492	495	997	94.15	21.49	3.05	6.81	0.08
13	804	494	310	80.52	20.85	0.83	2.56	0.03
14	580	316	264	45.52	12.01	0.71	3.23	0.06
15	553	303	250	55.93	16.18	0.63	1.68	0.03
16	551	284	267	50.28	18.63	0.68	1.33	0.02
17	425	266	159	35.33	11.03	0.47	1.94	0.04
18	359	273	86	26.79	5.46	0.22	2.28	0.09

سەرزەوى/ كارى توێژەر لەرێگەى بەكارھێنانى پرۆگرامى (Arc Map GIS 10.8)، و بە پشت بەستن بەفایلى مۆدیلى بەرزى و نزمى (DEM-12.5m) ناوچەى لیکۆئینەووە.

بریتیه له برینی رووی ئاوزیل به لقه ئاوییه کان، که ئاماژیه بۆ جووری بهرزی و نزمی و قوناغی پشکتهوتنی رامالینی ئاوزیل و توانای هه لکۆلینی، شانیه ئاوزیل به کۆمه ئیک هۆکار کاریگەر ده بێت، له وانه جووری بهرد و ئاووهوا و خاک و سروشتی لێژی و رووه کی سروشتی، (Horton-1945) هاوکیشیه شانیه ئاوزیلی داناوه (Horton, Robert E., (1945): 275-370)، بهم شیوهیه:

کۆی ژماره لقه ئاوییه کان

تیکرای شانیه ئاوزیل = _____

چیهی ئاوزیل به (کم) به های تیکرای شانیه ئاوزیل له ئاوزیلی دۆلی قۆره توو ده کاته (17,11 لق/کم)، ئەمەش ده که ویتته چواچیهی تیکرای شانیه زۆر نهرمه وه، ئەمەش به پیتی ئەو پۆلینیهی (Simth-1939) (***) بۆ شانیه ئاوزیلی داناوه، هۆکاری بهرزی تیکرای شانیه ئاوزیل له ئاوزیلی دۆلی قۆره توو ده که ریتته وه بۆ زۆری ژماره لقه ئاوییه کان و کهمی چیهی ئاوزیل بهراورد به رووبه ره کهی، ههروه ها جووری پیکهاتهی بهردی نی ناوچه که که به زۆری له بهردی قورین و لمین پیکهاتوه، که واته توانای داچۆرانی تیندا که مه، سه بارهت به ئاوزیله لاهه کییه کان جیاوازی دیار له به های تیکرای شانیه یاندا ههیه تیکرای شانیه یان له نیوان زۆر زبر بۆ نهرمه، هۆکاری ئەوهش ده که ریتته وه بۆ جیاوازی له و هۆکاره کاریگه رانهی پشتر ئاماژیه بۆ کراوه.

پینجه م/ ته واکاری هیپسو متری Hypsometric Integrals

ته واکاری هیپسو متری به گرن گترین گۆراوی تابه تمه ندی مۆرفو متری داده نریت بۆ تیگه یشتن له په یوه ندی نیوان بهرزی و نزمی ئاوزیل و رامالینی لقه ئاوییه کان به کاریگه ری ئاوی رویش تووی سه رزه وی، له ریکه یه وه ئەو ماوه کاتییه دیاری ده کرایت که ئاوزیل پیندا تیه ره یوه له خولی رامالینیدا، له ئەنجامی په یوه ندی نیوان رووبه ری و بهرزی و نزمی ئاوزیل ئەدۆز ریتته وه، بهم هاوکیشیه یه ی (Strahler-1952) دایناوه (باسم عبدالرحمن خلیل المغاری، 2015، ص 118-119)، بهم شیوهیه:

رووبه ری ئاوزیل به (کم) 2

ته واکاری هیپسو متری = _____

جیاوازی بهرزی به (م) نزمی به های ئەم هاوکیشیه ئاماژیه بۆ بچووکی رووبه ری ئاوزیل بهراورد به مه وادی بهرزی و نزمی و کهمی کاریگه ربوونی به رامالینی ئاوی، واته ئاوزیل له سه ره تاه قوناغی ته مه نیدایه، له کاتیکدا بهرزی به های ئەم هاوکیشیه ئاماژیه بۆ گه وره پی رووبه ری ئاوزیل بهراورد به مه وادی بهرزی و نزمی به هۆی چالاک رامالینی ئاوییه وه (جوانرۆ نازاد عه زیز، 2017، ل 123)، ده بینین به های ئەم هاوکیشیه له ئاوزیلی

چالاک پرۆسه ی رامالینی ئاوی، (Melton-1957) ئەم هاوکیشیه یه داناوه بهم شیوه یه (باسم عبدالرحمن خلیل المغاری، 2015، ص 98):

جیاوازی بهرزی به (م)

بهرزی و نزمی ریتته یی = _____ (%)

چیهی ئاوزیل به (کم) به جیه جیکردنی هاوکیشیه ی بهرزی و نزمی ریتته یی ئەنجامی له ئاه و ئیلی دۆلی قۆره توو ده کاته (12,99%) ئەم به هایه نزمه تاراده یه ک، ئەمەش ئاماژیه بۆ چالاک پرۆسه ی رامالینی ئاوی، ههروه ها گه وره پی رووبه ری ئاوزیله که بهراورد به چیه کهی و کهمی ریتته یی پینا و پینچ له چیه که یدا، سه بارهت به ئاوزیله لاهه کییه کان به های هاوکیشیه له نیوان (3,95%) له ئاوزیلی ژماره (10) بۆ (25,36%) له ئاوزیلی ژماره (9)، جیاوازی له ئەنجامی ئەم هاوکیشیه ده که ریتته وه بۆ سروشتی بهرزی و نزمی ئاوزیله کان و چالاک پرۆسه ی رامالین تیندا.

سینهم/ به های سه ختی Ruggedness Number

ئەم هاوکیشیه په یوه ندی نیوان بهرزی و نزمی ئاوزیل و چری له بهر رویشتن روونده کاته وه، که ئاماژیه بۆ توندی پرۆسه ی رامالینی ئاوی و گواستنه وهی نیش تووه کان، ههروه ها پشکتهوتنی خولی رامالین له ئاوزیلدا، بهرزی ئەنجامی به های سه ختی ئاماژیه بۆ زۆری بهرزی و نزمی و توندی په ی لێژی و دریتته ی لقه ئاوییه کان، ئەمەش هۆکاره بۆ زۆری گواستنه وهی نیش تووه رامالراوه کان له بهر زاییه کانه وه بۆ خواره و یان، ده کرایت له ریکه ی ئەم هاوکیشیه یه وه بدۆز ریتته وه (عزال دین جمعه درویش و ئەوانی تر، 2019، ل 7):

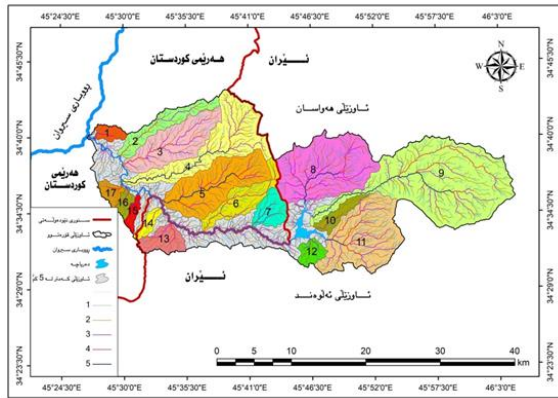
جیاوازی بهرزی به (م) × دریتته چری له بهر رویشتن

به های سه ختی = _____ 1000

پاش جیه جیکردنی ئەم هاوکیشیه یه، ئەنجامی له ئاوزیلی دۆلی قۆره توو ده کاته (6,43)، ئەمەش به لگه په له سه ر زۆری بهرزی و نزمی و توندی په ی لێژیان که هۆکارن بۆ زۆری گواستنه وهی نیش تووه رامالراوه کان له سه ره وه بۆ خواره وهی لێژییه کان، که واته ئاوزیله که له سه ره تاه خولی رامالینیدا، ئەمەش به هۆی ئالۆزی بهرزی و نزمی و بوونی دۆلی قول و زۆری لقه ئاوییه کان که بووه ته هۆی بهرزی دریتته چری له بهر رویشتن به تابهت له به شی سه رچاوه، سه بارهت به ئاوزیله لاهه کییه کان ئەنجامی یان له نیوان (0,22) له ئاوزیلی ژماره (17) بۆ (4,97) له ئاوزیلی ژماره (9)، هۆکاری جیاوازی به های سه ختیان بۆ جیاوازی له بهرزی و نزمی و دریتته چری له بهر رویشتیان له لایه که وه، له لایه کی تره وه بۆ جووری بهرد و توانای بهرگه گرتنیان به رانه بر کرداری رامالینی ئاوی ده که ریتته وه.

چواره م/ تیکرای شانیه ئاوزیل Texture Ratio

سەرچاوه/ کاری توێژەر له‌رێگه‌ی به‌کارهێنانی پرۆگرامی (Arc Map GIS 10.8)، و به‌ پشت به‌ستنی به‌فایلی مۆدێلی به‌رزى و نزمى (DEM-12.5m) ى ناوچه‌ی لیکۆلینه‌وه. نه‌خشه‌ی (5) په‌لای ئاوژێل له‌ئاوژێله‌ لاهه‌کییه‌کانی دۆلی قۆره‌توو



سەرچاوه/ کاری توێژەر له‌رێگه‌ی به‌کارهێنانی پرۆگرامی (Arc Map GIS 10.8)، و به‌ پشت به‌ستنی به‌فایلی مۆدێلی به‌رزى و نزمى (DEM-12.5m) ى ناوچه‌ی لیکۆلینه‌وه.

دووهم/ ژماره‌ی لقه‌ ئاوییه‌کان Stream Number

له‌خشته‌ی ژماره (5) دا بۆمان ده‌رده‌که‌وت کۆی گشتی ژماره‌ی لقه‌ ئاوییه‌کانی ئاوژێلی دۆلی قۆره‌توو ده‌کاته (3186) لقی، له‌و ژماره‌یه‌ زۆرتریانیان لقی په‌له‌یه‌که‌که‌ ده‌کاته (2484) به‌رێژه‌ی (77,97%) له‌کۆی گشتی لقه‌ ئاوییه‌کان، هۆکاری ئه‌وه‌ش بۆ که‌می یان نه‌بوونی رووبۆشی رووه‌کی له‌به‌شێکی زۆری ئاوژێله‌که‌ ده‌گه‌ڕێتوه‌ به‌تایبه‌ت به‌شی ناوه‌پاراست و خواره‌وه‌ی ئاوژێله‌که‌، چونکه‌ رووبۆشی رووه‌کی فاکته‌ریکی گرنکه‌ بۆ پاراستنی خاکی له‌پارمانین، له‌لایه‌کی تره‌وه‌ توندی په‌له‌ی لیژی به‌تایبه‌ت له‌به‌شی سه‌ره‌وه‌ی ئاوژێله‌که‌ هۆکاره‌ بۆ هه‌لکۆلینی خاکی و دروستبوونی ئەم لقه‌ په‌له‌یه‌یه‌کانه‌، ده‌بینین ژماره‌ی لقه‌کانی په‌له‌ دوو ده‌کاته (541) به‌رێژه‌ی (16,98%) و ه‌ی په‌له‌ سێ ده‌کاته (127) به‌رێژه‌ی (3,99%)، هه‌رچ‌ی ژماره‌ی لقه‌کانی په‌له‌ چواره‌ ده‌کاته (28) لقی به‌رێژه‌ی (0,88%) و په‌له‌ پێنج (5) لقه‌ به‌رێژه‌ی (0,16%)، کۆتا په‌له‌ش بریتیه‌ له‌رێبه‌وه‌ی سه‌ره‌کی که‌ (1) لقه‌ به‌رێژه‌ی (0,03%)، هه‌تاوه‌کو په‌له‌ی ئاوژێل زیاد بکات ژماره‌ی لقه‌ ئاوییه‌کان که‌مه‌بێتوه‌، به‌ سه‌ره‌نجدان له‌نه‌خشه‌ی په‌له‌کانی ئاوژێل بۆمان ده‌رده‌که‌وت لقی په‌له‌ شه‌ش له‌یه‌گه‌رتنه‌وه‌ی ئه‌و دوو لقه‌ی په‌له‌ پێنج بیکهاتوه‌ که‌ له‌به‌شی سه‌ره‌وه‌ی ئاوژێله‌که‌وه‌ سه‌رچاوه‌ ده‌گرن و ده‌که‌ونه‌ ناوچه‌ی په‌له‌ی لیژی تونده‌وه‌ و خێراپی ئاو تێیدا خێراپه‌، به‌لام لقه‌ په‌له‌ پێنجه‌کانی تر ده‌رفه‌تی یه‌گه‌رتنه‌وه‌یان نه‌بووه‌ و راسته‌وخۆ ده‌رژینه‌ په‌له‌ی شه‌سه‌وه‌ بۆیه‌ شیوازی رۆشته‌نی هاوته‌ریبیان

دۆلی قۆره‌توو ده‌کاته (0,33)، نزمی ئەم به‌هایه‌ ئاماژه‌یه‌ بۆ بچوکی رووبه‌ری ئاوژێله‌که‌ به‌راورد به‌ مه‌ودای به‌رزى و نزمى و که‌می ته‌مه‌نی ئاوژێله‌که‌، که‌واته‌ ئاوژێلی دۆلی قۆره‌توو له‌سه‌ره‌تای خولی رامالینیدا به‌واته‌ به‌قونایه‌ گه‌نجیدا تێپه‌رده‌بێت، سه‌باره‌ت به‌ به‌های ته‌واوکاری هه‌په‌سوومتری له‌ئاوژێله‌ لاهه‌کییه‌کان به‌های هه‌موویان که‌مه‌تره‌ له‌به‌های ئاوژێلی سه‌ره‌کی، واته‌ رووبه‌ری هه‌موویان به‌راورد به‌ مه‌ودای به‌رزى و نزمییه‌ن که‌مه‌ که‌واته‌ له‌سه‌ره‌تای خولی رامالینیدا.

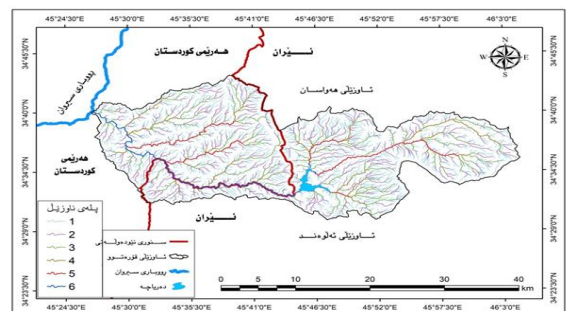
باسی سێیه‌م/ تایبه‌تمه‌ندی تۆری ئاوژێل Stream Network

تایبه‌تمه‌ندی تۆری ئاوژێل گرنگیه‌ی کی زۆری هه‌یه‌ بۆ زانیی به‌ها هایدرولۆجیه‌ی کان، که‌ ره‌نگدانه‌وه‌ی باری ته‌کنۆنی و جوۆری به‌رد و به‌رزى و نزمى و بارودۆخی ئاووه‌ه‌واپه‌، بۆ ده‌رخستنی تایبه‌تمه‌ندی تۆری ئاوژێلی دۆلی قۆره‌توو پشت به‌فایلی مۆدێلی به‌رزى و نزمى (DEM-12.5m) ى ناوچه‌ی لیکۆلینه‌وه‌ به‌ستراوه‌، و له‌پرۆگرامی (Arc Map GIS 10.8) شیکردنه‌وه‌ی بۆ کراوه‌، له‌گه‌ڵ به‌کارهێنانی چهنده‌ هاوکێشه‌یه‌کی باو، تایبه‌تمه‌ندی تۆری ئاوژێل بریتین له‌:

یه‌که‌م/ په‌له‌ی ئاوژێل Stream Order

بۆ دیاریکردنی په‌له‌ی ئاوژێل زۆر رێگا به‌کارهێنراوه‌ له‌وانه‌ (Gravelius-1914, Horton-1945, Strahler-1957, Schridegger-1965, Shreve-1966)، به‌لام باوترینیان رێگای (Strahler-1957) ه‌، به‌پێی ئەم رێگایه‌ لقه‌ئاوییه‌ بچووه‌کان که‌ هه‌یج لقیکی تری تینارژیت ئه‌وا په‌له‌ی یه‌که‌م پێکده‌هێنن، و په‌له‌ی دووهم له‌یه‌گه‌رتنی دوو لقی په‌له‌یه‌ک پێکدێت، و به‌یه‌گه‌رتنی دوو لقی په‌له‌ لقی په‌له‌ سێ پێکدێت، و به‌یه‌گه‌رتنی دوو لقی په‌له‌ سێ لقی په‌له‌ چوار پێکدێت، به‌م شیوه‌یه‌ تا ده‌گاته‌ ناوچه‌ی ئاوژێله‌ی ئاوژێل، ده‌بینین ئاوژێلی دۆلی قۆره‌توو له‌په‌له‌ی شه‌سه‌میدا ده‌رژیته‌ رووباری سه‌روانه‌وه‌ نه‌خشه‌ی (4)، به‌لام سه‌باره‌ت به‌ په‌له‌ی ئاوژێله‌ لاهه‌کییه‌کان ده‌بینین له‌نیوان په‌له‌ سێ بۆ په‌له‌ پێنجدان بروانه‌ نه‌خشه‌ی (5)، هۆکاری جیاوازی له‌په‌له‌ی ئاوژێله‌ لاهه‌کییه‌کان بۆ جیاوازی رووبه‌ریان ده‌گه‌ڕێتوه‌.

نه‌خشه‌ی (4) په‌له‌ی ئاوژێل له‌ئاوژێلی دۆلی قۆره‌توو



کم)ه، لیره‌دا په‌یوه‌ندی پیچه‌وانه‌هه‌یه له‌نیوان پله‌ی ئاوزیل و درٚییان به‌جۆرٚیک هه‌تاوه‌کو پله‌ی ئاوزیل زیادبکات درٚی لقه‌کانیان که‌مده‌کات، به‌لام په‌یوه‌ندی راسته‌وانه‌هه‌یه له‌نیوان پله‌ی ئاوزیل ناوه‌ندی درٚی لقه‌کان به‌جۆرٚیک هه‌تاوه‌کو پله‌ی ئاوزیل زیادبکات ناوه‌ندی درٚی لقه‌کان زیادده‌کات، سه‌باره‌ت به‌درٚی لقه‌ ئاویه‌کانی ئاوزیله‌ لاه‌کیه‌کان جیاوازیه‌کی به‌رچاو له‌کۆی درٚییاندا هه‌یه، به‌جۆرٚیک زۆرتین درٚی لقه‌ ئاویه‌کان ده‌که‌وتته‌ ئاوزیل ژیاره (9) که‌ گه‌وره‌ترین رووبه‌ری هه‌یه، کۆی گشتی درٚی لقه‌کانی ده‌کاته (406,07 کم)، له‌به‌رانبه‌ر ده‌که‌وتته‌ترین درٚی لقه‌ ئاویه‌کان ده‌که‌وتته‌ ئاوزیل ژیاره (15) هوه‌که‌ بچووکترین رووبه‌ری هه‌یه، کۆی گشتی درٚی لقه‌ ئاویه‌کانی ده‌کاته (13,68 کم)، هۆکاری جیاوازی له‌درٚی لقه‌ ئاویه‌کان بۆ جیاوازی له‌رووبه‌ریان ده‌که‌وتته‌وه، که‌واته‌ په‌یوه‌ندی راسته‌وانه‌هه‌یه له‌نیوان رووبه‌ر و درٚی لقه‌ ئاویه‌کان، به‌جۆرٚیک هه‌تاوه‌کو رووبه‌ری گه‌وره‌تر بیت درٚی لقه‌ ئاویه‌کان زیاتر ده‌بیت، ئەمه‌ جگه‌ له‌کاربگه‌ری تایبه‌تمه‌ندییه سروشتیه‌کانی وه‌کو جۆری به‌رد و به‌رزی و نزمی و ئاووه‌ها له‌سه‌ر درٚی لقه‌ ئاویه‌کان.

خشته‌ی (6) درٚی لقه‌ ئاویه‌کان به (کم) له‌ئاوزیل دۆلی قۆره‌توو و ئاوزیله‌ لاه‌کیه‌کان

ئاوزیل	بله‌ به‌ک	بله‌ دوو	بله‌ سڠ	بله‌ چوار	بله‌ پنج	بله‌ شش	کۆی گشتی
2150.74	51.38	78.20	96.45	288.97	545.21	1090.53	فۆره‌توو
18.86	-	-	-	3.89	5.04	9.93	1
70.02	-	-	-	8.71	6.19	17.75	2
139.77	-	-	-	10.18	22.33	36.81	3
193.82	-	21.10	4.88	26.18	51.09	90.57	4
175.72	-	13.86	6.02	21.69	46.91	87.24	5
76.82	-	-	6.94	15.57	16.28	38.03	6
47.70	-	-	1.69	8.76	12.82	24.43	7
272.58	-	8.61	10.79	34.65	74.44	144.09	8
406.07	-	25.96	24.82	55.86	95.40	204.03	9
33.35	-	-	-	4.77	10.45	18.13	10
242.76	-	2.96	16.21	44.24	51.49	127.86	11
26.41	-	-	0.02	3.87	11.03	11.49	12
44.77	-	-	2.26	5.44	17.17	19.90	13
17.88	-	-	-	3.59	3.48	10.81	14
13.68	-	-	-	3.28	3.38	7.02	15
18.07	-	-	-	3.29	6.02	8.76	16
19.60	-	-	2.03	1.32	4.98	11.27	17

سه‌رچاو/ه‌ کاری توٚه‌ر له‌رٚگه‌ی به‌کاره‌ینانی پرۆگرامی (Arc Map GIS 10.8)، و به‌پشت به‌ستن به‌فایلی مۆدیلی به‌رزی و نزمی (DEM-12.5m)ی ناوچه‌ی لیکۆلینه‌وه.

چوارهم/ رٚه‌ی به‌لقبوون Bifurcation Ratio

رٚه‌ی به‌لقبوون بۆ یه‌که‌مجار له‌لایه‌ن (Horton-1945) هوه‌ به‌کاره‌یناوه، برٚتیه‌ له‌ژیاره‌ی لقه‌ ئاویه‌کان له‌پله‌یه‌کی دیاریکراودا له‌سه‌ر ژماره‌ی لقه‌ ئاویه‌کان له‌پله‌یه‌کی دوای خۆی، که‌ له‌رٚگه‌ی ئەم هاوکٚشه‌یه‌وه ئەدۆزٚیتته‌وه (Horton, 1945): 275-370:

ژماره‌ی لقه‌ ئاویه‌کان له‌پله‌یه‌کی دیاریکراودا

رٚه‌ی به‌لقبوون = _____

پیکه‌یناوه، سه‌باره‌ت به‌ ئاوزیله‌ لاه‌کیه‌کان جیاوازیه‌کی به‌رچاو له‌ژماره‌ی لقه‌ ئاویه‌کان ده‌بٚنٚیت، به‌جۆرٚیک زۆرتین ژماره‌ی لقه‌ ئاویه‌کان ده‌که‌وتته‌ ئاوزیل ژیاره (9) که‌ ده‌کاته (638) لق، له‌به‌رانبه‌ر ده‌که‌وتته‌ترین ژماره‌ی لقه‌ ئاویه‌کان ده‌که‌وتته‌ ئاوزیل ژیاره (15) که‌ ده‌کاته (19) لق، هۆکاری ئەوه‌ش بۆ جیاوازی له‌رووبه‌ری ئاوزیله‌کان ده‌که‌وتته‌وه، به‌جۆرٚیک رووبه‌ری ئاوزیل ژیاره (9) ده‌کاته (168,98 کم) که‌ گه‌وره‌تریناوه و رووبه‌ری ئاوزیل ژیاره (15) ده‌کاته (5,35 کم) که‌ بچووکتریناوه، که‌واته‌ لیره‌دا په‌یوه‌ندییه‌کی راسته‌وانه‌هه‌یه له‌نیوان رووبه‌ری ئاوزیل و ژماره‌ی لقه‌ ئاویه‌کان.

خشته‌ی (5) ژماره‌ی لقه‌ ئاویه‌کانی ئاوزیل دۆلی قۆره‌توو و ئاوزیله‌ لاه‌کیه‌کان

ئاوزیل	بله‌ به‌ک	بله‌ دوو	بله‌ سڠ	بله‌ چوار	بله‌ پنج	بله‌ شش	کۆی گشتی
2484	541	127	28	5	1	3186	فۆره‌توو
27	6	1	-	-	-	34	1
90	20	2	1	-	-	113	2
164	35	8	1	-	-	208	3
237	50	14	2	1	-	304	4
204	52	13	4	1	-	274	5
84	17	4	1	-	-	106	6
50	9	3	1	-	-	63	7
273	62	17	5	1	-	358	8
504	102	26	5	1	-	638	9
32	4	1	-	-	-	37	10
237	60	14	4	1	-	316	11
28	7	2	1	-	-	38	12
54	13	3	1	-	-	71	13
22	3	1	-	-	-	26	14
16	2	1	-	-	-	19	15
21	6	1	-	-	-	28	16
26	6	3	1	-	-	36	17

سه‌رچاو/ه‌ کاری توٚه‌ر له‌رٚگه‌ی به‌کاره‌ینانی پرۆگرامی (Arc Map GIS 10.8)، و به‌پشت به‌ستن به‌فایلی مۆدیلی به‌رزی و نزمی (DEM-12.5m)ی ناوچه‌ی لیکۆلینه‌وه.

سٚیمه‌/ درٚی لقه‌ ئاویه‌کان Stream Lengths

مه‌به‌ست له‌درٚی لقه‌ ئاویه‌کان، درٚی بوونه‌وه‌ی لقه‌ ئاویه‌کانه‌ له‌نیوان دوو خالدا، خالی ده‌ستٚیک بۆ خالی کۆتایی و اتاگه‌یشتی به‌لقٚیک تر، به‌لام ناوه‌ندی درٚییان و اتا کۆی درٚی لقه‌ ئاویه‌کان له‌پله‌یه‌کی دیاریکراودا دابه‌ش ژماره‌ی لقه‌کان له‌هه‌مان پله‌دا، له‌خشته‌ی (6) دا بۆمان ده‌رده‌که‌وتت، کۆی گشتی درٚی لقه‌ ئاویه‌کانی ئاوزیل دۆلی قۆره‌توو ده‌کاته (2150,74 کم)، ده‌بٚنٚین زۆرتین درٚی لقه‌ ئاویه‌کان درٚی لقه‌کانی پله‌ی یه‌که‌مه‌که‌ ده‌کاته (1090,53 کم) و ناوه‌ندی درٚی (0,44 کم)، له‌کاتیکیدا کۆی درٚی لقه‌کانی پله‌ی دوو ده‌کاته (545,21 کم) به‌ناوه‌ندی درٚی (1,01 کم)، هه‌روه‌ها درٚی لقه‌کانی پله‌ی سٚیمه‌ ده‌کاته (288,97 کم) به‌ناوه‌ندی درٚی (2,27 کم)، لقه‌کانی پله‌ی چوار و پٚنجیش درٚییان له‌دوای یه‌که‌ ده‌کاته (96,45 کم) و (78,20 کم) ه و ناوه‌ندی درٚییان (3,44 کم) و (15,64 کم) ه، به‌لام درٚی و ناوه‌ندی درٚی لقی پله‌ی شه‌شه‌م که‌ ده‌کاته رٚه‌وی سه‌ره‌کی (51,38)

سه‌رچاوه/ کاری توێژەر له‌رێژگی به‌کارهێنانی پرۆگرامی (Arc Map GIS 10.8)، و به‌پشت به‌ستن به‌فایلی مۆدێلی به‌رزى و نزمى (DEM-12.5m) ى ناوچه‌ى لێكۆلینه‌وه.

پینچه‌م/ چری له‌به‌ررۆیشتن Drainage Density

یه‌كێكه له‌تایبه‌تمه‌ندییه‌ گرنه‌گه‌كانى تۆرى ئاوزیل، كه‌ تایبه‌تمه‌ندى هایدروئۆلۆجى ئاوزیل روونده‌كاته‌وه، كارىگه‌ر ده‌بێت به‌كۆمه‌لیك هۆكارى سروشتى له‌وانه‌ پێكهاته‌ى جیۆلۆجى و به‌رزى و نزمى و ئاووه‌ها و شانە‌ى خاك و رووپۆشى رووه‌كى، چری ئاوده‌ركرن له‌ئهنجامى په‌یوه‌ندى نێوان درێژى و ژماره‌ى لقه‌ ئاوییه‌كان له‌گه‌ڵ رووبه‌ردا به‌ده‌ستدیت، بۆ درێژه‌ چری له‌به‌ررۆیشتن و ژماره‌ چری له‌به‌ررۆیشتن دابه‌شده‌بیت، كه‌ له‌خشته‌ى ژماره‌ (8) دا بۆ ئاوزیلی دۆلى قۆره‌توو و ئاوزیله‌وه‌ لاوه‌كییه‌كان خراوه‌ته‌روو.

1 درێژه‌ چری له‌به‌ررۆیشتن Length Drainage Density

یه‌كێكه له‌گۆراوه‌ گرنه‌گه‌كان بۆ بېشاندانى قه‌باره‌ى له‌به‌ررۆیشتن و ئه‌گه‌رى روودانى ديارده‌ى لافا، كه‌ مه‌به‌ست لى‌ى بلابوونه‌وه‌ى تۆرى ئاوزیله‌ له‌به‌كه‌به‌كى رووبه‌رى ديارىكراودا، له‌ئهنجامى دابه‌شبوونى كۆى درێژى لقه‌ ئاوییه‌كان به‌سه‌ر رووبه‌ر ئاوزیله‌دا به‌ده‌ستدیت، له‌رێژگی ئه‌وه‌ هاوكێشه‌ى (Horton-1932) دایناوه‌ ئه‌دۆزریته‌وه‌ (Horton, Robert) (E., (1932): 350-361

كۆى درێژى لقه‌ ئاوییه‌كان به‌ (كم)

درێژه‌ چری له‌به‌ررۆیشتن = _____

رووبه‌رى ئاوزیل به‌ (كم2) به‌رزى به‌هاى درێژه‌ چری له‌به‌ررۆیشتن واتا به‌رزى توانای تۆرى ئاوزیل بۆ له‌به‌ررۆیشتن و گواسته‌نه‌وه‌ى كه‌ره‌سته‌ راما‌نراوه‌كان، نزمى به‌هاى درێژه‌ چری له‌به‌ررۆیشتن واتا زۆرى توانای ئاوداچۆران و بوونى رووپۆشى رووه‌كى چری، كه‌واته‌ په‌یوه‌ندى پینچه‌وانه‌ هه‌یه‌ له‌نێوان درێژه‌ چری له‌به‌ررۆیشتن و توانای ئاوداچۆران (غزوان سلوم، 2012، ص420)، (Chorley-1985) ئاماژه‌ى به‌وه‌ كردوو كه‌ درێژه‌ چری ئاوده‌ركرنى به‌رز واتا كه‌مى توانای ئاوداچۆران، كه‌واته‌ ئه‌گه‌رى روودانى لافا زیاتر ده‌بێت، هه‌روه‌ها (Leopolp-1978) ئاماژه‌ى به‌وه‌ كردوو كه‌ ئه‌گه‌رى روودانى لافا زیاتر ده‌بێت له‌گه‌ڵ زیادبوونى توانای له‌به‌ررۆیشتن (آمنه‌ أحمد مجد علاجى، 2010، ص127)، پاش جییه‌جیكردنى هاوكێشه‌كه‌، به‌هاى درێژه‌ چری له‌به‌ررۆیشتن له‌ئاوژیلی دۆلى قۆره‌توو ده‌كاته‌ (2,66 كم/كم2) ئه‌مه‌ش نزمه‌ به‌پێى ئه‌وه‌ پۆلێنه‌ى (Strahler-1957) (****) دایناوه‌، سه‌باره‌ت به‌ به‌هاى درێژه‌ چری له‌به‌ررۆیشتن له‌ئاوژیله‌ لاوه‌كییه‌كان به‌هايان ده‌كه‌وتیه‌ نێوان (2,40 كم/كم2) له‌ئاوژیلی ژماره‌ (9) بۆ (3,06 كم/كم2) له‌ئاوژیلی ژماره‌ (11)، هۆكارى جیاوازی

ژماره‌ى لقه‌ ئاوییه‌كان له‌په‌یه‌كى دواى خۆى رێژه‌ى به‌لقبوون له‌گرنه‌گه‌رتن تایبه‌تمه‌ندییه‌ مۆرفۆمترییه‌كانه‌ كه‌ كارده‌كاته‌ سه‌ر به‌ها هایدروئۆلۆجییه‌كانى ئاوزیل، و رۆلێشى— له‌تیکرای له‌به‌ررۆیشتندا هه‌یه‌ و له‌رێژگیه‌وه‌ پینچه‌بى روودانى ديارده‌ى لافا ده‌كریت، رێژه‌ى به‌لقبوون په‌نگه‌دانه‌وه‌ى بارى ته‌كتۆنى و پێكهاته‌ى جیۆلۆجى و بارودۆخى ئاووه‌ها، نزمى به‌هاى رێژه‌ى به‌لقبوون هۆكاره‌ بۆ دروستبوونى ديارده‌ى لافا، له‌به‌رئه‌وه‌ى ئاوى باران له‌په‌رپه‌وێكى كه‌م و ديارىكراودا كۆده‌بێته‌وه‌ و له‌ئهنجامدا مه‌ترسى روودانى لافا دروستده‌بیت، به‌ پینچه‌وانه‌وه‌ به‌رزى به‌هاى رێژه‌ى به‌لقبوون واتا بلابوونه‌وه‌ى ئاوى باران له‌په‌رپه‌وێكى زۆرتدا به‌مه‌ش مه‌ترسى روودانى لافا كه‌مه‌تر ده‌بیت، (Strahler-1964) به‌هاى رێژه‌ى به‌لقبوونى له‌نێوان (3-5) دا داناوه‌ له‌ئاوژیلی ئاساییدا له‌كاتى لێكچوونى بارى ته‌كتۆنى و پێكهاته‌ى جیۆلۆجى و بارودۆخى ئاووه‌ها، كه‌مى به‌هاى رێژه‌ى به‌لقبوون له‌ (3) مه‌ترسى روودانى ديارده‌ى لافاوى ده‌بیت به‌هۆى خێرای رۆیشتنى ئاوى سه‌ر زه‌وییه‌وه‌ (Strahler, Arthur N.,) 4-39 (1964))، كه‌واته‌ په‌یوه‌ندییه‌كى پینچه‌وانه‌ هه‌یه‌ له‌نێوان به‌هاى رێژه‌ى به‌لقبوون و مه‌ترسى روودانى لافاودا، هه‌تاه‌وه‌كه‌ به‌هاى رێژه‌ى به‌لقبوون كه‌مه‌ترسى روودانى لافا زیاتر ده‌بیت، به‌پینچه‌وانه‌شه‌وه‌ راسته‌، له‌خشته‌ى (7) دا بۆمان روونده‌بێته‌وه‌ تیکرای به‌هاى رێژه‌ى به‌لقبوون له‌ئاوژیلی دۆلى قۆره‌توو ده‌كاته‌ (4,80)، سه‌باره‌ت به‌ تیکرای به‌هاى رێژه‌ى به‌لقبوون له‌ئاوژیله‌ لاوه‌كییه‌كان كه‌مه‌ترین به‌هايان ده‌كاته‌ (3,11) له‌ئاوژیلی ژماره‌ (17) له‌به‌رانبه‌ردا زۆرتن به‌هايان ده‌كاته‌ (5,69) له‌ئاوژیلی ژماره‌ (3)، كه‌واته‌ به‌گشتى تیکرای به‌هاى هه‌موو ئاوزیله‌ لاوه‌كییه‌كان له‌سه‌رووى ئه‌وه‌ به‌هایه‌وه‌یه‌ كه‌ (Strahler) به‌ مه‌ترسى روودانى ديارده‌ى لافاوى داناوه‌، كه‌واته‌ له‌سه‌ر بنه‌مای رێژه‌ى به‌لقبوون مه‌ترسى روودانى ديارده‌ى لافاوى له‌ناكاو له‌ئاوژیلی سه‌ره‌كى و ئاوزیله‌ لاوه‌كییه‌كاندا نیه‌.

خشته‌ى (7) رێژه‌ى به‌لقبوون له‌ئاوژیلی دۆلى قۆره‌توو و ئاوزیله‌ لاوه‌كییه‌كانى

ئاوژیل	له‌نێوان په‌ (دوو و سه‌ج)	له‌نێوان په‌ (سه‌ج و چوار)	له‌نێوان په‌ (چوار و پێنج)	له‌نێوان په‌ (پنج و شەش)	ترکرا
1. قۆره‌توو	4.59	4.26	4.54	5.60	5
2	4.50	6	-	-	5.25
3	4.50	10	2	-	5.50
4	4.69	4.38	8	-	5.69
5	4.74	3.57	7	2	4.33
6	3.92	4	3.25	4	3.79
7	4.94	4.25	4	-	4.40
8	5.56	3	1	-	3.19
9	4.40	3.65	3.40	5	4.11
10	4.94	3.92	5.20	5	4.77
11	8	2	-	-	5
12	3.95	4.29	3.50	4	3.94
13	4	3.50	2	-	3.17
14	4.15	4.33	3	-	3.83
15	7.33	3	-	-	5.17
16	8	2	-	-	5
17	3.50	6	-	-	4.75
	4.33	2	3	-	3.11

بەريژەي (77,97%) لەكۆي گشتي ژمارەي لقه كان، ھەرۆھە بۆ ئاويژەي لاهەكيبەكانيش ئەمە راستە. خستەي (8) دريژە چري و ژمارە چري لەبەررؤيشتن لەئاويژەي دؤي قۆرەتوو و ئاويژەي لاهەكيبەكاني

ئاويژەي	دريژە چري لەبەررؤيشتن (ك/ك/ق)	ژمارە چري لەبەررؤيشتن (ك/ك/ق)
ئاويژەي قۆرەتوو	2.66	3.94
1	2.60	4.68
2	2.63	4.24
3	2.62	3.90
4	2.62	4.11
5	2.59	4.04
6	2.61	3.60
7	2.76	3.65
8	2.94	3.86
9	2.40	3.78
10	2.98	3.30
11	3.06	3.98
12	2.68	3.85
13	2.69	4.26
14	2.52	3.67
15	2.56	3.55
16	2.94	4.55
17	2.58	4.73

سەرچاوه/ كاري توپژەر لەريگەي بەكارھيناني پرؤگرامي (Arc Map GIS 10.8)، و بەپشت بەستن بەفایلي مۆديلي بەريزي و نزمي (DEM-12.5m) ي ناوچەي ليكؤينەوه.

ئەنجام

1) ئاويژەي دؤي قۆرەتوو شيۆھي دريژكؤلەي وەرگرتووه، لەبەر ئەوهي دەكەوتە زياتر لەھەريميكي ئاوههوايي و بەريزي و نزمي جياوازهوه.

2) سەرچەم تايبەتمەندييە مۆرفۆمترپيەكاني ئاويژەي كە ئاماژەن بۆ كەمي رووداني لافا، بەتايبەت رووداني لافاوي لەناوكا، لەئاويژەي دؤي قۆرەتوو و ئاويژەي لاهەكيبەكاني.

3) دەكريت لەريگەي دروستكردي جۆرە جياوازهكاني بەنداوهوه وەكو بەنداوي (ئاساي، شاراوه، كنيشهاوو) ناوچە كە ئەگەري مەترسي لافا بپاريزريت و كؤنترؤلي لافا بكرت.

پيشنار

1) ھەرچەندە ئاويژەي كە مەترسي رووداني لافاوي كەمە، بەلام پيويستە لەكاتي دامەزراندني ھەر پرؤژەيەكي مروي چي شويني نيشتەجيبوون يان ھەر پرؤژە و دامەزراوهيەكي تر بيت، كەمترين ئەگەري رووداني لافا ھەژمار بكرت، بەتايبەت نزيك رپهوي سەرەكي ئاويژەي كە.

2) دروستكرني بەنداو لەسەر رپهوي سەرەكي ئاويژەي كە لەخاي ھەريمي كوردستان، بۆ ئەوهي لەئەگەر گرتنەوهي تەواوي ئاوي بەنداوه كە لەلايەن ئيرانهوه ناوچە كە گرفتي كەمي ئاوي نەبيت.

3) دروستكردي بەنداوي بچوك يان پؤند لەسەر رپهوي ئاويژەي لاهەكيبەكاني بە مەبەستي درويئەكردي (حصاد

ئەم جياوازييەش بۆ جياوازي لەپيکھاتەي جيؤلؤجي و بەريزي و نزمي و بري بارانبارين دەگەريئەوه، بەگشتي بەھاي دريژە چري لەبەررؤيشتن لەئاويژەي لاهەكيبەكاني ديسان نزمە بەپي پؤليني ئاماژە بؤكراو، ھۆكاري ئەوھش بۆ بەريزي تواناي داچؤران لەھەنديك شويني ئاويژەي كە دەگەريئەوه بەھوي فشهلي خاي ناوچە كە و كەمي ليژي زهوي ناوچەي ناوهراست بۆ ئاويژەي كە، ھەرۆھە ھەمان بەشي ئاويژەي كە ناوچەيەكي نيمچە وشكە و بري بارانباريني سالانەي كەمە، ئەمەش ديسان ھۆكارە بۆ نزمي بەھاي دريژە چري لەبەررؤيشتن لەئاويژەي كەدا، كەواتە بەگشتي لەسەر بنەماي دريژە چري لەبەررؤيشتن ديسان مەترسي رووداني لافاوي لەناكاو ناکريت.

2) ژمارە چري لەبەررؤيشتن (دوبارەبونەوهي رووباري - Stream Frequency)

تيكراي دوبارەبونەوهي لقه رووباريەكاني ئاويژەي پيوهريكي گرنگە لەليكؤلينەوه مۆرفۆمترپيەكاني، كە ئاماژەيە بۆ رادەي دوبارەبونەوهي لقه ئاويەكاني لەرووبەريكي دياريكراودا، زؤري و كەمي ژمارەي لقه ئاويەكاني ئاماژەيە بۆ رادەي كاريگەريووني ئاويژەي بەھەلكؤليني ئاوي، و زؤري ژمارەي لقه ئاويەكاني ھۆكارە بۆ زؤري دريژيان و لەئەنجامدا دەبيئە ھوي بەريزي دريژە چري لەبەررؤيشتن، بەريزي بەھاي ژمارە چري لەبەررؤيشتن ئاماژەيە بۆ تواناي زؤر لەكؤبوونەوهي ئاوي و زؤري قەبارەي رؤيشتن ئاوي لەئاويژەي كە (يحيي محمود سعيد ابو حصيرة، 2013، ص109)، لەريگەي ئەو ھاوكيشەي (Horton-1945) دايناوه ئەدؤرريئەوه (Horton, R. E., 1945): 275-370:

كؤي ژمارەي لقه ئاويەكاني

ژمارە چري لەبەررؤيشتن = ———

رووبەري ئاويژەي بە (ك/ك) پاش جيبەجيكردني ھاوكيشەكە ديسان لەخستەي ژمارە (8) دا ژمارە چري لەبەررؤيشتن بۆ ئاويژەي دؤي قۆرەتوو و ئاويژەي لاهەكيبەكاني خراوهتەروو، بەجؤريك بۆ ئاويژەي دؤي قۆرەتوو دەكاتە (3,94 ك/ك)، سەبارەت بە بەھاي ئاويژەي لاهەكيبەكاني جياوازيەكي زؤريان تييدا بەدينكريت نزمترین بەھاي دەكەوتە ئاويژەي ژمارە (10) ھوھە كە دەكاتە (3,30 ك/ك) كە تيكرايەكي شانەي زؤر زيري ھەيە، بەرترينيان دەكەوتە ئاويژەي ژمارە (17) ھوھە كە دەكاتە (4,73 ك/ك) كە تيكرايەكي شانەي زيري ھەيە، كەواتە بەگشتي بەھاي ژمارە چري لەبەررؤيشتن ئاويژەي لاهەكيبەكاني دەكەوتە چوارچيۆھي نزم و مامناوندەوه، وەك لەخستەكەدا خراوهتەروو بەگشتي بەھاي ژمارە چري لەبەررؤيشتن لەبەھاي دريژە چري لەبەررؤيشتن بەرترتەر، ھۆكاري ئەوھش بۆ زؤري ژمارەي لقهكاني پلەي يەكەم دەگەريئەوه لەئاويژەي سەرەكي كە ژمارەيان (2484) لقه

- 11) Horton, Robert E. "Drainage-basin characteristics." *Transactions, American geophysical union* 13, no. 1 (1932): 350-361.
- 12) Horton, Robert E. "Erosional development of streams and their drainage basins; hydrophysical approach to quantitative morphology." *Geological society of America bulletin* 56, no. 3 (1945): 275-370.
- 13) Miller, Victor C.A. *QUANTITATIVE GEOMORPHIC STUDY OF DRAINAGE BASIN CHARACTERISTICS IN THE CLINCH MOUNTAIN AREA VIRGINIA AND TENNESSEE*. COLUMBIA UNIV NEW YORK, 1953, pp.389-402.
- 14) Schumm, Stanley A. "Evolution of drainage systems and slopes in badlands at Perth Amboy, New Jersey." *Geological society of America bulletin* 67, no. 5 (1956): 597-646.
- 15) Sen, Zekai. *Wadi hydrology*. Crc Press, 2008, p.30
- 16) Smith, G., The morphometry of Ohio: The average slope of the land (abstract). *Annals of the Association of American Geographers*, 29, 1939, p.94.
- 17) Strahler, Arthur N. "Part II. Quantitative geomorphology of drainage basins and channel networks." *Handbook of Applied Hydrology: McGraw-Hill, New York* (1964): 4-39.
- 18) Strahler, Arthur Newell. "Introduction to physical geography." (1965).

المياه) ي ئاوى باران له وهرزه شيداره كاندا و سود ليوهرگرنتيان له وهرزى وشكيدا.

پهراوتزه كان

- (*) ئەو ئاوتزىله لاهه كيانه ي روويه ريان له (5) كم 2 كه متره وهرنه گيرون، به پيى پۆليني به كارهيتراو (Zakai Sen 2008) ئاوتزىلى بچووكن و به هابه كه ئه وتوى هايدروئولوگيان نيهه.
- (**) (كه متر له 5 كم 2 بچووك)، (5 - 99 كم 2 مامناوهند)، (100 - 1000 كم 2 گه وره)، (زياتر له 1000 كم 2 زورگه وره)، پروانه: Sen, Zekai. *Wadi hydrology*. Crc Press, 2008, p.30
- (***) پۆليني (Simth-1939) بۆ شانە ي ئاوتزىل: (كه متر له 2 زور زير)، (4-2 زير)، (4-6 ناوهند)، (8-6 نهرم)، (زياتر له 8 زور نهرم). پروانه/ Smith, G., The morphometry of Ohio: The average slope of the land (abstract). *Annals of the Association of American Geographers*, 29, 1939, p.94
- (****) پۆليني (Strahler-1957) بۆ دريژه چرى ئاوده ركردن (كه متر له 4 نزم)، (4-12 مامناوهند)، (زياتر له 12 به رز). پروانه / Strahler, Arthur Newell. "Introduction to physical geography." (1965).

سه رچاوه كان

- 1) آمنه أحمد مجد علاجي، تطبيق نظم المعلومات الجغرافية في بناء قاعدة بيانات للخصائص المورفومترية ومدلولاتها الهيدرولوجية في حوض وادي يللم، رسالة ماجستير (غير منشورة)، جامعة ام قري، كلية العلوم الاجتماعية، 2010.
- 2) باسم عبدالرحمن خليل المغاري، الخصائص المورفومترية لحوض وادي الحسى. باستخدام نظم المعلومات الجغرافية (دراسة في الجيومورفولوجيا التطبيقية)، رسالة ماجستير (غير منشور)، جامعة الاسلامية - غزة، كلية الاداب، 2015.
- 3) جزا توفيق طالب واخرون، تحليل الخصائص الجيومورفومترية في حوض وادي بابا عمر (دراسة في الجيومورفولوجيا التطبيقية)، مجلة (زانكوى سليمانى) القسم (B) للعلوم الانسانية، العدد 59، 2019.
- 4) جوانرؤ ئازاد عهزىز، جيومورفولوجياى ئاوهزىلى رووبارى جهمه سوور و كارىگه رى له سه ر به كارهيتنانى زهوى، نامه ي ماستر (بلاونه كراوه)، زانكوى كؤيه، كؤلنجى زانسته مرؤفايه تيبه كان، 2017.
- 5) عزالدين جمعه درويش و ئەوانى تر، تايبه تمه ندييه مؤرؤمترىبه كانى ئاوتزىلى رووبارى ژاراهه (ليكوئينه وهيه كى جيومورفولوجى)، گوڤارى زانكوى راپه رين، ژماره 7، به رگى 3، 2016.
- 6) عزالدين جمعه درويش و ئەوانى تر، شيكردنه وهى تايبه تمه ندييه هايدرو مؤرؤمترىبه كانى ئاوتزىلى به نداوى دپوانه و كارىگه رى له سه ر دروستبوونى ديارده ي لافاو له وهرزى بارانباريندا، گوڤارى زانكوى گه رميان، خولى (6)، ژماره (4)، 2019.
- 7) غزوان سلوم، حوض وادي القنديل (دراسة مورفومترية)، مجلة جامعة دمشق، المجلد 28، العدد الاول، 2012.
- 8) وفاء كمال ريان، الخصائص المورفومترية لحوض وادي فارعة-فلسطين باستخدام نظم المعلومات الجغرافية ونماذج ارتفاعات الرقمية، رسالة ماجستير (غير منشورة)، جامعة الاسلامية-غزة، كلية الاداب، 2014.
- 9) يحيى محمود سعيد ابو حصيرة، تطبيق نظم المعلومات الجغرافية في دراسة الخصائص المورفومترية في حوض وادي العوجاء - فلسطين، رسالة ماجستير (غير منشور)، جامعة الاسلامية - غزة، كلية الاداب، 2013.
- 10) Gravelius, H. "Flusskunde. Goschen Verlagshan dlug Berlin. En Zavoianu, I. 1985." *Morphometry of drainage basins. Elsevier, Amsterdam* (1914), pp.287-298.