



## هه‌سه‌نگاندنی ئاستی گونجاوی زهویه کانی ئاوزنلی دۆلی زهمه‌قی بۆ به‌کارهینانه مرۆیه‌کان

ئومید حه‌مباقی حه‌مامین

به‌شی جوگرافیا، کۆلیجی په‌روه‌رده‌ی زانسته مرۆفایه‌تیه‌کان، زانکۆی سلیمانی، هه‌رنه‌می کوردستان عێراق

### پوخته:

#### Article Info

Received: July, 2022

Revised: July, 2022

Accepted August, 2022

#### Keywords

ئاستی گونجاوی، ئاوزنلی، به‌کارهینانی مرۆیی، هه‌سه‌نگاندنی

#### Corresponding Author

Omed.ameen@univsul.edu.iq

ئامانجی ئەم توێژینه‌وه‌یه هه‌سه‌نگاندنی ئاستی گونجاوی زهویه‌کانی ئاوزنلی دۆلی زهمه‌قییه بۆ به‌کارهینانه مرۆیه‌کان، له‌ئه‌نجامی زیادبوونی ژماره‌ی دانیش‌توان و زۆریبوونی پێداوێستیان و به‌کارهینانی زهوی بۆ پرکردنه‌وه‌ی پێداوێستیه‌کانیان و دیاریکراوی رووبه‌ری زهوی گونجاو بۆ به‌کارهینانه‌مرۆیه‌کان، پشت به‌ستراوه به هه‌سه‌نگاندنی ئاستی گونجاوی زهویه‌کانی ئاوزنله‌که بۆ به‌کارهینانه‌مرۆیه‌کان به‌به‌کارهینانی ته‌کنه‌لوژیای سیستمی زانیاریه جوگرافیه‌کان له‌پێکه‌ی کرداری (Weighted overlay) له‌ شریقی (Spatial analyst tools) له‌ بۆکسی (Arc Toolbox) له‌گه‌ڵ به‌کارهینانی وێنه‌ی ئاسمانی له مانگی ده‌ستکردی (Landsat8 OLI) له دامه‌زراوه‌ی نیشتمانی و بۆشایی ئاسمانی ئەمریکی (NASA) له سایه‌ی (<https://earthexplorer.usgs.gov>) (سه‌رباری به‌کارهینانی پێکهاته‌ی جیۆلۆجی و به‌رزى و نزمى و لێژى پرووی زهوی و خاك و پروبۆشی پرووی و پامانی دۆلی که به‌پرسان له‌ گۆرانه‌کاریه‌کانی پرووی زهوی، پاش به‌کارهینانی گۆراوه‌کان و دانانی به‌ها بۆ هه‌ریه‌که‌یان و به‌رئه‌نجامی ئەوه‌ش نه‌خشه‌ی ئاستی گونجاوی زهویه‌کانی ئاوزنله‌که‌یه بۆ به‌کارهینانه‌ مرۆیه‌کان له‌ سێ ئاستدا، ئاستی یه‌که‌م ئەو زهویانه‌یه که زۆر گونجاوون بۆ به‌کارهینانه‌کان و رووبه‌ریان ده‌گاته (54,63 کم<sup>2</sup>)، ئاستی دووهم مامناوه‌نده له‌ پرووی گونجاوی بۆ به‌کارهینانه‌کان و رووبه‌ریان ده‌گاته (60,44 کم<sup>2</sup>)، ئەو زهویانه‌ی نه‌گونجاون بۆ به‌کارهینانی مرۆیی ده‌که‌ونه ئاستی سێیه‌م و رووبه‌ریان ده‌گاته (12,93 کم<sup>2</sup>).

### پێشه‌کی:

له‌ئه‌نجامی زۆریبوونی دانیش‌توان و زیادبوونی پێداوێستیه‌کانی به‌کارهینانه‌کانی زهوی و سود و هرگرتن له سه‌رچاوه سروشتیه‌کان زیادى کردووه، پروا ته‌که‌کانی پرووی زهوی و ئاستی گونجاویان بۆ به‌کارهینانه‌ جوهره‌ جوهره‌کان و هه‌که‌ نیه، توێژینه‌وه‌کان له شتیوازی و هه‌سفییه‌وه‌ گۆراوون بۆ شتیوازی پراکتیکی و زانستی جیۆمۆرفۆلۆجیاش زیاتر گرنگیداوه به‌م بواره به‌ پشت به‌ستن به سیستمی زانیاریه جوگرافیه‌کان و به‌کارهینانی شتیوازی بری بۆ گۆراوه‌کانی ژینگه‌ی سروشتی و ده‌ستنیشانکردنی ئاستی گونجاوی ناوچه جیاوازه‌کانی ئاوزنله‌کان بۆ به‌کارهینانه‌ مرۆیه‌کان.

### هۆکاری هه‌نباردنی بابته‌ی توێژینه‌وه:

1- زۆریبوونی ژماره‌ی دانیش‌توان و زیادبوونی خواست له‌سه‌ر به‌کارهینانه‌کانی زهوی بۆ چالاکیه‌ جوهره‌ جوهره‌کان.

2- دیاریکردنی ئاستی پامان و هۆکاره‌کانی له ئاوزنله‌که‌دا .

3- دیاریکردنی کاریگه‌ری گۆراوه‌کانی ژینگه‌ی سروشتی له‌سه‌ر ئاستی گونجاوی زهویه‌کانی ئاوزنله‌که بۆ به‌کارهینانه‌مرۆیه‌کان.

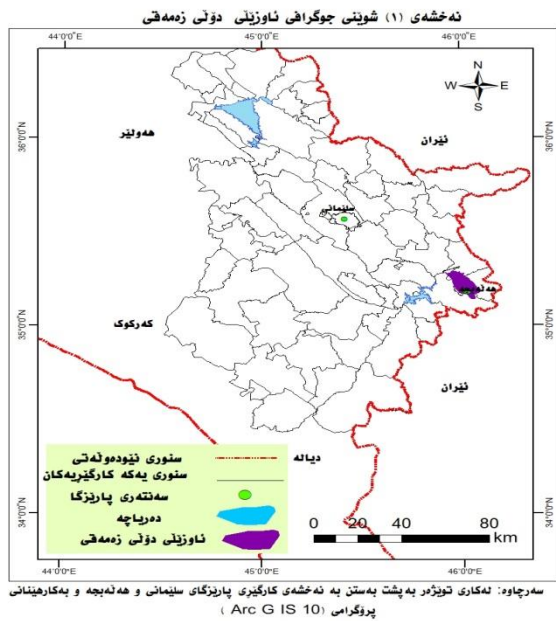
### کێشه‌ی توێژینه‌وه:

زیادبوونی ژماره‌ی دانیش‌توان و زیادبوونی رووبه‌ری شارو ناوچه‌ ناوه‌دانه‌کان له‌سه‌ر حسابی زهویه‌ کشتوکاتیه‌کان به‌تایبه‌تی ئاوزنلی زهمه‌قی و که‌مبونه‌وه‌ی زهوی کشتوکالی و زیادبوونی خواست له‌سه‌ر به‌روبوومه‌ خۆراکیه‌کان هۆکاری توێژینه‌وه‌ن له‌سه‌ر ئاوزنله‌که‌و به‌کارهینانی زیاتر له‌ گۆراوێک له‌ پێکه‌ی سیستمی زانیاریه جوگرافیه‌کانه‌وه بۆ دیاریکردنی ئاستی

كۆكردنه وه يان له به ك چيندا (طبقه) به مه به ستي ئاستى كاريگه ريان له سه رگه ونجاوى زهويه كاني ئاوزئيله كه بو به كارهيئانه مرؤيه كان له رينگه كى كردارى (weighted overlay) له شريقتى (Spatial analyst tools) له بؤكسى. (Arc Toolbox).

**سنورى ناوچهى توئؤينه وه:**

ئاوزئىلى زه مه قى ده كه وئته به شى باشورى پارئىزگاي هه له بجه له نيوان هه ردوو بازنه ي پانى (11' 35" - 18' 52" : 35' 35") ى باكور وهه ردوو هئىلى درئى (43' 41" : 45' 30" : 0' 46") ى خوره لات ، ئاوزئىلى زه لم ده كه وئته خوره لات و باكورى خوره لاتى و ئاوزئىلى ريشئىن ده كه وئته به شى باكورى، له باشوربه وه ئاوزئىلى سيروانه و سنورى خورئاواو باشورى خورئاواى ئاوزئىلى چاوگه. نه خشه ي (1)، رويه رى ئاوزئيله كه ده گاته (128 كم<sup>2</sup>).



**یه كه م / شیکردنه وهى خه سلته سه روشتیه كاني ناوچهى توئؤينه وه:**

گرنگترين خه سلته سه روشتیه كاني ناوچهى توئؤينه وه بریتين له:

**1- جيؤلؤجى : Geology**

پنكهاته و بونىادى جيؤلؤجى له و خه سلته سه روشتیه كانه كه كاريگه ريان هه يه له سه ر دروست بوون و گؤرپانكارى شپوه كاني روى زهوى، له بهر نه وهى جياوازى له كاردانه وه به رگرى به رده كاندا هه يه بو پرؤسه كاني كه شكارى و به رده سه خت و پته وه كان زياتر به رگه گرن وه كه له به رده كونيله دارو فشه له كان. (فايد، 1972، ص 75-76). پنكهاته ي به رده كان له هؤكاره گرنگه كانه كه كاريگه رى هه يه له سه ر روودانى پرؤسه ي

گونجاوى زهويه كاني ئاوزئيله كه بو به كارهيئانه مرؤيه كان، كيشه ي توئؤينه وه كه ش پنكهاته وه له م پرسيارانه. 1- به كارهيئانه كاني زهوى له ئاوزئيله كه دا گونجاوه له گه ل گؤراوه كاني ژينگه ي سروشتى ؟

2- تاچه ند گؤراوه كاني ژينگه ي سروشتى ده ستنيشاني جؤرى به كارهيئانه كاني زهوى ده كه ن بو چالاكيه مرؤيه كان ؟

3- ده توارئيت له رينگه ي دانانى به ها بو گؤراوه كاني ژينگه ي سروشتى وبه پشتبه ستن به سيستمى زانباريه جوگرافيه كان ده ستنيشاني ئاستى گونجاوى زهويه كاني ئاوزئيله كه بكرت بو به كارهيئانه مرؤيه كان ؟

**گریمانەى توئؤينه وه:**

گریمانەى توئؤينه وه كه بریتين له چه ند خالئيك بو وه لامدانه وهى كيشه ي توئؤينه وه كه .

1 - جياوازى له ئاستى گونجاوى زهويه كاني ئاوزئيله كه دا هه يه به يئى گؤراوه ژينگه يه كان بو به كارهيئانه مرؤيه كان.

2 - تايبه تمه نديه كاني ژينگه ي سروشتى وه كه لئى و به رزى ونزى روى زهوى و پنكهاته ي جيؤلؤجى و جؤرى خاك و روووشى رووه كى له فاكته رانه ن كه كاريگه ريان هه يه له سه ر به كارهيئانه كاني زهوى.

3- به پشت به ستن به تايبه تمه ندى سروشتى ناوچه ي توئؤينه وه به كارهيئانى سيستمى زانباريه جوگرافيه كان ده توارئيت ئاستى گونجاوى زهويه كان بو به كارهيئانه مرؤيه كان ده ستنيشاني بكرت.

**گرنگى توئؤينه وه:**

1- توئؤينه وه كه ده ستنيشاني ئاستى گونجاوى زهويه كاني ئاوزئيله كه ده كات بو به كارهيئانه مرؤيه كان .

2 - توئؤينه وه كه راده ي كاريگه رى گؤراوه كاني ژينگه ي سروشتى له سه ر گونجاوى زهويه كان بو به كارهيئانه جؤربه جؤره كان ديارى ده كات.

**نامانجى توئؤينه وه:**

له رينگه ي به كارهيئانى پرؤگرامى هاوچه رخي وه كه سيستمى زانباريه جوگرافيه كان و به پشت به ستن به زانبارى له سه ر تايبه تمه ندى ژينگه ي سروشتى ئاوزئيله كه ده توارئيت هه لسه نگانديكى ورد بكرت بو ئاستى گونجاوى زهويه كاني ئاوزئيله كه به يئى كاريگه رى گؤراوه كاني ژينگه ي سروشتى و كردارى رامالين بو به كارهيئانه مرؤيه كان.

**میتۆدى توئؤينه وه:**

توئؤينه وه كه پشتى به ستوو به ميتؤدى شىكارى به به كارهيئانى سيستمى زانباريه جوگرافيه كان بو شىكردنه وه ي تايبه تمه ندى ژينگه ي سروشتى ئاوزئيله كه و ديارى كردنى هه ر گؤراوئىكيان وه كه چينئك (Layer) و دانانى به ها بؤيان و پاشان

صادق، 1977، ص24). روبه‌ری ئەم پیکهاته‌یه ده‌گاته (12کم<sup>2</sup>).

**2- نیشته‌وه‌کانی کریتاسی: Creataseos sediments**

نیشته‌وه‌کانی کریتاسی ئەم پیکهاتانە لەخۆدە‌گرت وەك (كۆمیتان، گولنیری، دوکان، بالامبو)، پیکهاتون لە بەردی جیری و مارلی رەنگ قاوپی و زەردو شیناوو کۆنگومیرات و گۆبۆجیرنال. (VaroujanK.Sissakian، 2014، p94-111). بەردە مارلیه‌کان بە بوونی درزو شان ناسراون و ئەمەش کاردە‌گاتە سەر وردبوون و هە‌لۆه‌رینیان و پروودانی کردارە‌کانی کە‌شکاری ورامالین، نیشته‌وه‌کانی سەردەمی کریتاسی دە‌کە‌وتێتە بە‌شی باشوری خۆرئاوای ئاوزیلێ‌کە‌و روبه‌ره‌کی دە‌گاتە (40کم<sup>2</sup>).

**2 / نیشته‌وه‌کانی کاتی چوارم:**

**1- نیشته‌وه‌ی پانکە‌یی: Aluvial Plain**

نیشته‌وه‌ پانکە‌ییە‌کان لەو لیتە‌و نیشته‌نبانە پیکهاتون کە لە‌به‌رزاییه‌کانی باشوری ئاوزیلێ‌کە‌وه رامالراوون و لە‌دامینی به‌رزاییه‌کان و ناوه‌راسی ئاوزیلێ‌کە‌دا نیشته‌ون، روبه‌ری دە‌شته پانکە‌ییە‌کان دە‌گاتە (60کم<sup>2</sup>)، زهویه‌کانی ئەم ناوچه‌یه‌ لە‌به‌شی خواره‌وه‌ی دە‌شته پانکە‌ییە‌کان‌دان و به‌های (2) وەر‌ده‌گرن.

**2- نیشته‌وه‌ی لافاوکرد: Flood Plains**

نیشته‌وه‌ی لافاوکرد دە‌کە‌وتێتە بە‌شی باکوری ئاوزیلێ‌کە‌ له ناوچه‌ی به‌یه‌گه‌شتنی ئاوزیلێ‌کە‌ له دە‌شته‌کانی کە‌ناری دە‌ریاچه‌ی دە‌ریه‌ندیخان، ئەم زهویانه‌ لهو نیشته‌وانه پیکهاتوه‌ که له چاخه‌کانی پلاستۆسین و هۆلۆسیندا نیشته‌ون له‌گە‌ڵ ئەو نیشته‌وانه‌ی له ناوچه به‌رزه‌کانه‌وه راده‌مالتین و لە‌م ناوچه‌یه‌دا دە‌نیشن و به‌های (3) وەر‌ده‌گرن. روبه‌ری ئەم نیشته‌وانه‌ ده‌گاتە (16کم<sup>2</sup>).

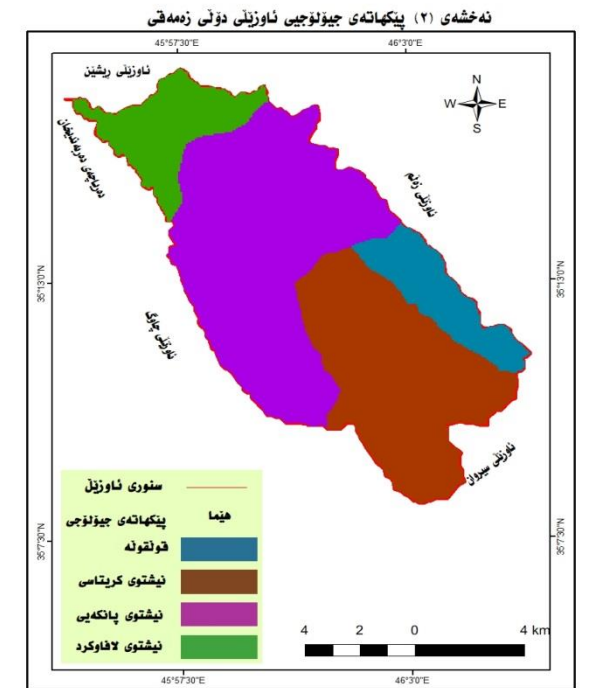
**2 / به‌رزى و نزمى ناوچه‌ی توپۆئینه‌وه: Topography**

به‌رزى و نزمى رووى زهوى کاربگه‌رى هه‌یه له‌سه‌ر ئاستى گونجاوى به‌کاره‌ینانى زهوى بۆ چالاکیه‌ مرۆپیه‌کان، هه‌یلى کە‌نتورى (464م) به‌ باشورى ئاوزیلێ‌کە‌دا تێپه‌ر ده‌بیت وەك نزمترین خال له ناوچه‌ی تیکه‌لبوونی دۆله‌کە‌ به‌ دە‌ریاچه‌ی دە‌ریه‌ندیخان و به‌رزترین خال له ئاستی رووی دە‌ریا ده‌گاتە (1849م) له شاخی شنروئ له‌ به‌شی باشوری ئاوزیلێ‌کە‌، خشته‌ی (2) و نه‌خشه‌ی (3). له‌سه‌ر بنه‌مای به‌رزى له‌ئاستی رووی دە‌ریا ئاوزیلێ‌کە‌ دابه‌شکراوه‌ بۆ چه‌ند پش‌تینه‌یه‌ك، پش‌تینه‌ی یه‌که‌م ئەو زهویانه‌ی ده‌که‌ونه‌ نیوان هه‌ردوو هه‌یلى کە‌نتورى (464-750م) زهویه‌کانی ئەم پش‌تینه‌یه‌ به‌هۆی رێکی رووه‌که‌یان و که‌می به‌رزى و نزمى گونجاون بۆ به‌کاره‌ینانه‌کان و به‌های (3) وەر‌ده‌گرن، پش‌تینه‌ی دووهم ئەو زهویانه‌ی ده‌که‌ونه‌ نیوان هه‌ردوو هه‌یلى کە‌نتورى (751-

کە‌شکاری و رامالین له‌ رینگه‌ی ریزبوونی ده‌نکۆله‌کانی و درزبردن و شکانه‌کانیه‌وه (جوده، 1998، ص292). پروودانی کردارە‌کانی کە‌شکاری هۆکاریکی گرنگی دروست بوونی شتیوه‌کانی رووی زهویه‌و کاربگه‌ری به‌رچاوی هه‌یه له‌سه‌ر ئاستی گونجاوی ناوچه جیاوازه‌کانی ئاوزیلێ‌کە‌ بۆ به‌کاره‌ینانه‌ مرۆپیه‌کان، پیکهاته جیۆلۆجیه‌کانی ناوچه‌ی توپۆئینه‌وه به‌پێی ته‌مه‌نیان له‌ کۆنه‌وه بۆ نوێ، خشته‌ی (1) و نه‌خشه‌ی (2) بریتین له‌: خشته‌ی (1) پیکهاته‌ جیۆلۆجیه‌کانی ئاوزیلێ‌کە‌ دۆلی زه‌مه‌قی

ژماره	کاتی جیۆلۆجی	پیکهاته‌ی جیۆلۆجی	روبه‌ر کم <sup>2</sup>	پزوه‌ %	به‌ها
1	کاتی دووهم	نیشته‌وه‌ی تریاس-کریتاسی (قولقوله)	12	9.375	1
		نیشته‌وه‌ی کریتاسی اکۆمیتان، گولنیری، دوکان، بالامبو	40	31.25	
2	کاتی چوارم	نیشته‌وه‌ی پانکە‌یی	60	46.875	2
نیشته‌وه‌ی لافاوکرد		16	12.5		
کۆ			128	100	

سه‌رچاوه‌ له‌ کاری توپۆزهر به‌ پش‌ته‌ستن به‌: نه‌خشه‌ی جیۆلۆجی عیراق و به‌کاره‌ینانی پروگرامی (Arc GIS 10.0)



سه‌رچاوه‌: له‌ کاری توپۆزهر به‌ پش‌ته‌ستن به‌ نه‌خشه‌ی جیۆلۆجی عیراق و به‌کاره‌ینانی پروگرامی (Arc GIS 10.0)

**1 / نیشته‌وه‌کانی کاتی دووهم:**

**1 – کۆمه‌له‌ی قولقوله: Qulqula Grup**

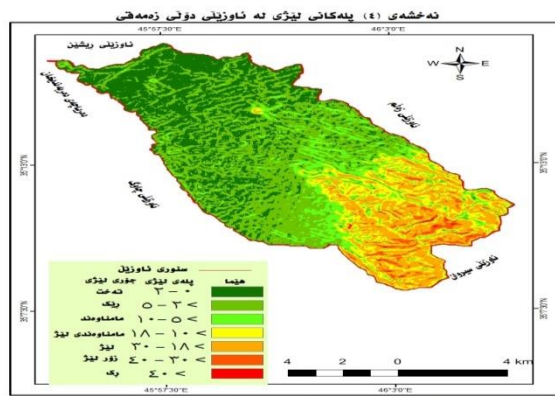
پیکهاته‌ی قولقوله له‌ کۆمه‌لێک چینی به‌یه‌ کداچووی به‌ دوا‌ی یه‌ کدا هاتوو له‌ به‌ردی طفل و جیرت و به‌ردی جیری و کلسی و کۆنگومیریت پیکهاتوه‌، پیکهاته‌ی به‌رده‌کانی ئەم کۆمه‌له‌یه‌ ئالۆزه‌ و به‌ چه‌مانه‌وه‌ی بچوکی زۆر لێژ ناسراون (العمری و

رووی زهوی که په یوه نډیه کې پته وی به کارهینانه کانی زهوی ههیه، دامه زرانندی هه پرۆژه یه ک پشته ده به ستیت به سروشتی لیژی و توندیه که ی و جیگریه که یه وه له گه ل ټه و کرداره جیومورفولوجیانه ی له وه قه دپالانه دا رووده ده ن(الدیمی، 2011، ص 162). به پی پۆلینکردنی (یونگ) (داود، 2002، ص 123-124) ناوچه ی توژیینه وه دابه ش ده بیت بۆ چه ند پشتنینه یه کی لیژی خشته ی (3) و نه خشه ی (4)، له رووی ناستی گونجاویان بۆ به کارهینانه کان دابه شیان ده که ین بۆ سئ ناست، ناستی یه که م ټه و زهویانه ی لیژیان که مه و زهوی ته ختو ریکن و به های (3) وهرده گرن و گونجاون بۆ به کارهینانه کان، ناستی دوهم پشتنینه ی ټه وه زهویانه ی لیژیان مامناوهنده به های (2) وهرده گرن، هه رچی ټه و زهویانه هه یه لیژیان زۆره و گونجاونین بۆ به کارهینانی مروی به های (1) وهرده گرن و ده که ونه به شی باشوری ناوژیله که.

خشته ی (3) پله ی لیژی له ناوژیلی دۆلی زه مه ق به پی پۆلینکردنی یونگ.

پله ی لیژی	تخت	Flat	رویه ر (کم <sup>۲</sup> )	ریژدی %	به ها
۳-۰	تخت	Flat	۲۲.۸	۲۶.۴۰۶۲۵	۳
۵-۲ <	ریک	Level	۴۶	۲۵.۹۲۷۵	۳
۱۱-۵ <	مامناوهند	Moderate	۱۳.۶	۱۰.۶۲۵	۲
۱۸-۱۰ <	مامناوهندی لیژی	Moderately steep	۱۳.۴	۱۰.۴۶۸۷۵	۲
۲۰-۱۸ <	لیژی	sleep	۱۸	۱۴.۰۶۲۵	۱
۴۰-۲۰ <	زۆر لیژی	Very steep	۲	۲.۳۲۳۷۵	۱
زیاتر له ۴۰	رک	Cliff	۰.۲	۰.۱۵۶۲۵	۱
کۆ	-	-	۱۲۸	۱۰۰	

سه رچاوه له کاری توژیهر به پشته ستن به: مۆدیلی به رزی و نزی ناوچه ی توژیینه وه به وردیینی (30 م) و به کارهینانی پرۆگرامی (Arc GIS 10.0)



سه رچاوه: له کاری توژیهر به پشته ستن به مۆدیلی به رزی و نزی ناوچه ی توژیینه وه به وردیینی (30 م) و به کارهینانی پرۆگرامی (Arc GIS 10.0)

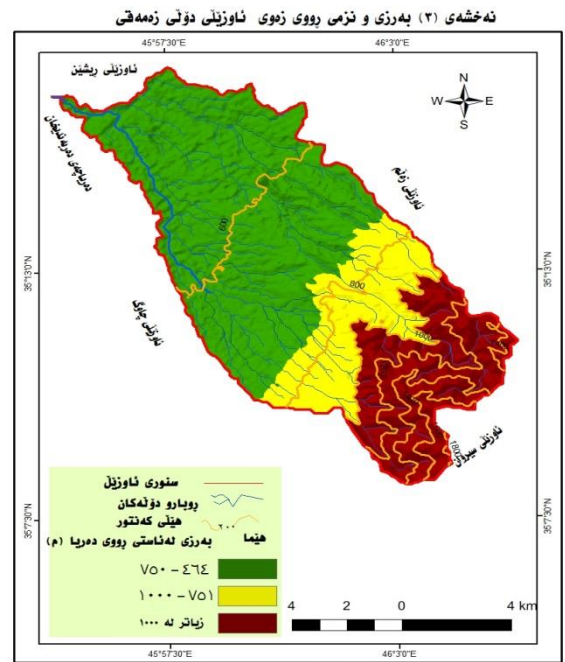
5- خاک: soil

1000 م)، زهویه کانی ټه م پشتنینه یه ده شته پانکه یه کان و دامینی به رزاییه کان ده گرتیه وه به زوری کرداری پامالین و لیژی زهویه کانی ناسراون و به های (2) وهرده گرن له هه ټسه نگاندنیان بۆ به کارهینانه کان، ټه وه ی تایبه ته به پشتنینه ی سییه م ناوچه شاخویه کانی باشوری ناوژیله که ده گرتیه وه ده که ویتته نیوان هه ردوو هیلی که نتری (1001-1849 م) و به زوری به رزی و لیژی رووی زهوی ناسراون و گونجاونین بۆ به کارهینانه مروییه کان له بهر ټه وه به های (1) وهرده گرن.

خشته ی (2) به رزی و نزی ناوژیلی دۆلی زه مه قی

نومره	پشتنینه ی به رزی و نزی	به رزی له ناستی رووی ده ریا (م)	رویه ر کم <sup>۲</sup>	ریژدی %	به ها
۱	ناوچه ی ده شتایی	۷۵۰-۴۶۴	۷۶	۵۹.۳۷۵	۳
۲	ناوچه ی شاخوای	۱۰۰۰-۷۵۱	۲۹	۲۲.۶۵۶۲۵	۲
۱	زیاتر له ۱۰۰۰	زیاتر له ۱۰۰۰	۲۲	۱۷.۹۶۸۷۵	۱
کۆ			۱۲۸	۱۰۰	

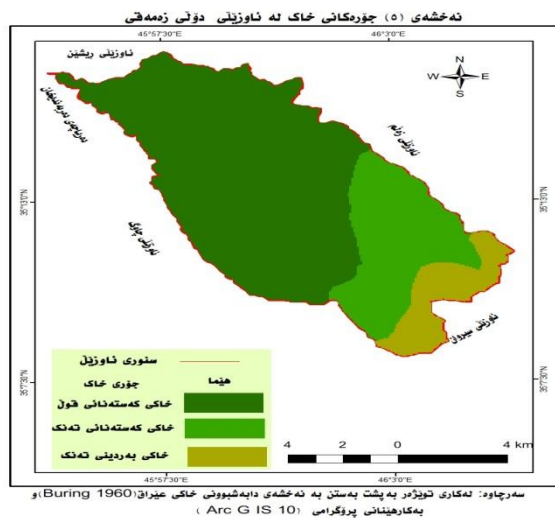
سه رچاوه له کاری توژیهر به پشته ستن به: مۆدیلی به رزی و نزی ناوچه ی لیکیۆلینه وه به وردیینی (30 م) و به کارهینانی به رنامه ی (Arc GIS 10.0)



سه رچاوه: له کاری توژیهر به پشته ستن به مۆدیلی به رزی و نزی ناوچه ی توژیینه وه به وردیینی (30 م) و به کارهینانی پرۆگرامی (Arc GIS 10.0)

3: خه سلته کانی لیژی رووی زهوی ناوچه ی توژیینه وه:

لیژی بریتی یه له گۆرانی ستونی رووی زهوی له ناستی ناسۆیی ناوچه ی خۆی، لیژی رووی زهوی خیراپی جو له ی که رهسته کان و گواستنه وه یان بۆ ناوچه نزمه کان دیاریده کات (التمیمی، 2018، ص 62). خه سلته کانی لیژی گرنگی یه کی زۆری له توژیینه وه جیومورفولوجیه کانداهه یه، یه کیکه له په گه زه کانی روواله تی



**5- رووبۆشی رووه کی :**

رووبۆشی رووه کی بهرئهنجامی بهرزی و نزمی رووی زهوی و خاک و دابارینهو لهو خهسلته سروشتیانهیه رۆلێکی گههری ههیه له پاراستنی خاک و کهمکردنهوهی کرداری رامائیندا. گرنگی رووبۆشی رووه کی له کهمکردنهوهی توندی هێزی دابارین و کرداری رامائین و خزانی خاکدا دردهکهوێت بهتایبهتی له ناوچه لێژهکاندا (عبدالحسین، 2013، ص 47). به پشت بهستن به وینهی ئاسمانی (Landsat 8 OLI) و به کارهینانی ئاماژهی چری رووبۆشی رووه کی (NDVI) له شریقی (Spasial analyst tools) له بۆکسی (Arc Toolbox) به به کارهینانی پرۆگرامی (Arc GIS 10.0) به یێی ئهم هاوکیشهیه: (تیشکی سور - تیشکی خوارسور) / (تیشکی سور + تیشکی خوارسور)، ناوچهی توێژینهوه دابهشکراوه بۆ سێ ئاستی چری خشتهی (5) و نهخشه (6)، ئهو ناوچانهی چرییان زۆره به های (1) ی بۆ دانراوه ناوچه چری مامناوهندهکان به های (2)، ئهو ناوچانهش که رووبۆشی رووه کیان نیه به های (3) ی بۆ دانراوه.

خشتهی (5) رووبۆشی رووه کی له ناوژێلی دۆلی زهमेقی

ژماره	ئاستی چری	روبه ر کم'	پێژە %	بهها
1	چری کم	24	21.025	2
2	چری مامناوهند	52	40.625	2
3	چری زۆر	41.6	22.8125	1
کۆ		128	100	

سهراچه له کاری توێژه به پشتبهستن به: وینهی ئاسمانی (Landsat 8 OLI) و به کارهینانی ئاماژهی چری رووبۆشی رووه کی (NDVI) و به کارهینانی پرۆگرامی (Arc GIS 10.0)

خاک بهرئهنجامی کردارهکانی کهشکاری و رامائینه لهسهه بهردهکانی پیکهینهی توێگی زهوی و کاریگهری بهراچاوی ههیه لهسهه به کارهینانی زهوی بۆ چالاکیه مرییهکان بهتایبهتی کشتوکارکردن، چهند جۆریک خاک له ناوچهی توێژینهوهدا ههیه به یێی بۆ لێنکردنی (Buring, 1960) خشتهی (4) و نهخشه (5):

**1- خاکی کستنه نانی قوول : Chustnut soils and deep faces**

خاکی کستنه نانی قوول له ناوچه تهختهکاندا ههیه و له بهردی لایمستۆن پیکهاتوهو به گشتی خاکیکی قووله و لههههه نایک ناوچهدا قوولیه کهی مام ناوهندهو کاریگهری سویری خاک و رامائینی لهسهه نی یه (خصبک، ص 24). روبههری ئهم جۆره خاکه دهگاته (86 کم<sup>2</sup>) و پێژهی (18%) ی ناوچه که پیکدیی و دهکهوێته بهشی باکوری ناوچهی توێژینهوهو گونجاوه بۆ به کارهینانهکان و به های (3) وهرده گریت.

**2- خاکی کستنه نانی تهنک : Chustnut soils shallow faces**

ئهم جۆره خاکه خاکیکی ته نکی ناکاملهو چینی (B) نی یه و ماددهی بنههتی چینی (A) راستهوخۆ له دوا چینی سههروه دیت، لهههه نایک ناوچهدا بههۆی دابارینهوه توشی رامائین بووه (قارهمان، 1998، ل 94-95). روبههری ئهم جۆره خاکه دهگاته (29 کم<sup>2</sup>) و پێژهی (5%) ی ناوچه که دهگرتهوهو دهکهوێته بهشی باشوری ناوچهی توێژینهوهو بهتایبهتی بهشی سههروهی دهشته پانکه ییهکان و دامینی بهرزاییهکان له بهر ئهوه به کارهینانی سنوردارهو به های (2) وهرده گریت.

**3- خاکی ناوچه سهخت و بهرده لانیهکان : Rough broken and stony land**

پیکهاتهی ئهم جۆره خاکه دهگرتهوه بۆ بهردی کسلی. له بهر ئهوهی پێژهی کسلی تیایدا دهگاته (20 - 45%) و خاکیکی ته نکه له ناوچه لێژهکاندا (فارس، 2017، ص 35). ئهم جۆره خاکه به شهکانی باشوری ناوچهی توێژینهوه پیکدیی و روبههه کهی دهگاته (12 کم<sup>2</sup>) و پێژهی (9.375%) ی ناوچه که دهگرتهوهو گونجاو نیه بۆ به کارهینانی مروی و به های (1) وهرده گریت.

خشتهی (4) جۆرهکانی خاک له ناوژێلی دۆلی زهमेقی

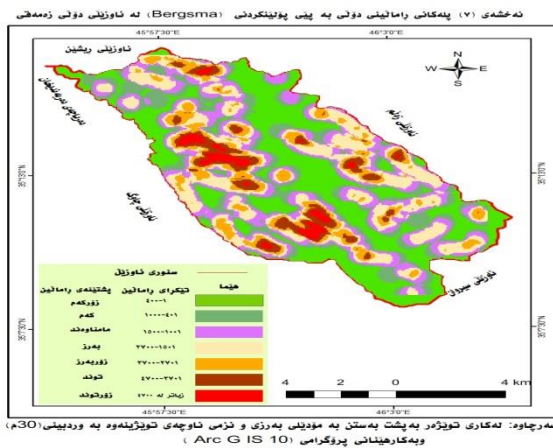
ژماره	جۆری خاک	روبه ر کم'	پێژە %	بهها
1	خاکی کستنه نانی قوول	86	67.1875	2
2	خاکی کستنه نانی تهنک	20	22.4375	2
3	خاکی سهخت و بهرده لانی	12	9.375	1
کۆ		128	100	

سهراچه له کاری توێژه به پشتبهستن به: نهخشهی دابهشبوونی خاک له عێراق و به کارهینانی پرۆگرامی (Arc GIS 10.0)

ئاستى رامالينى دۆلى، ئەو ناوچانى رامالينيان زۆرە بەھاي(1)ى بۇ دانراوھو ناوچە مامناوھندەكان بەھاي(2)، ئەو ناوچانەش كە رامالينى دۆلىان كەمە بەھاي (3)ى بۇ دانراوھ. خىشەي (6) پلەي رامالينى دۆلى لە ئاۋزىلى دۆلى زەمەقى بە پىي پۆلىنكردى بىرگىسما

پلەي رامالين	تىكرای رامالين / م <sup>2</sup>	ئاستى رامالين	روپەر (كم <sup>2</sup> )	پىئە %	بەھا
1	400 - 1	زۆر كەم	24.4	26.875	3
2	1000 - 401	كەم	22	17.1875	2
3	1500 - 1001	مامناوھند	24.5	17.58125	2
4	2700 - 1501	پەرز	27	21.09375	2
5	3700 - 2701	زۆرپەرز	11.9	9.296875	1
6	4700 - 3701	توند	6.9	5.290625	1
7	زىاتر لە 4700	زۆرتوند	3.2	2.58125	1
	كۆ		128	100	

سەرچاۋە: لە كارى توپۇزەر بە پىشتەستىن بە پىشتەستىن بە ھاۋكىشەي (Bergsma) و بە كارھىنانى پروگرامى ( ArcGIS 10.0)



**دووم / ھەئسەنگاندنى ئاستى گونجاۋى زەۋىيە كانى ناوچەي توپۇزىنەۋە:**

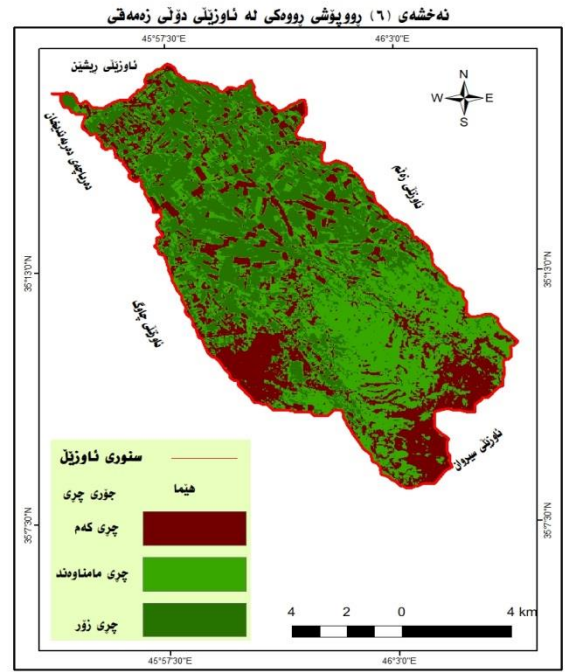
لە ئەنجامى بە كارھىنانى سىستىمى زانىياربە جوگرافىيەكان و بە كارھىنانى تايبەتمەندىە كانى ژىنگەي سروسىتى لە ئاۋزىلەكەدا لە شىۋەي شەش لايەردا زەۋىيە كانى ئاۋزىلەكە لەرووى گونجاۋى بۇ بە كارھىنانەكان دابەشكراۋە بۇ سى ئاست، خىشەي(5) و نەخشەي(8) كەبرىتپن لە:

1- زەۋى زۆرگونجاۋ:

روپەرى ئەو زەۋىيەنى زۆرگونجاۋ بۇ بە كارھىنانەكان دەگاتە(54كم<sup>2</sup>) و پىئەي(42.1875%)ى روپەرى ئاۋزىلەكە پىكىدېننىت،زەۋىيەكانى ئەم ئاستە بە رىكى رووى زەۋى و كەمى لىژى و كەمى رامالينى دۆلى و خاكى قول ناسراون و گونجاۋ بۇ بە كارھىنانەكان بەتايبەتى بۇ كىشتوكالى دىمى و كىشتوكالى ناۋى.

2-زەۋى مامناوھندى گونجاۋ:

ئەو زەۋىيەنى لە رووى گونجاۋ بۇ بە كارھىنانەكان مامناوھندن روپەريان دەگاتە(62كم<sup>2</sup>) و پىئەي(48.4375%)ى



سەرچاۋە: لە كارى توپۇزەر بە پىشتەستىن بە وىنەي ئاسمانى ناوچەي توپۇزىنەۋە لە جۆرى(Landsat L8 OLI) و بە كارھىنانى پروگرامى ( ArcGIS 10)

**6- رامالينى دۆلى Valley erosion:**

پىرپەۋە ئاۋىيەكان بە شىۋىزى جۆراۋجۆر كىردارى رامالين ئەنجام دەدەن ئەۋەش بە پىي سروسىتى ئەو بەردانەي بەسەرىدا دەروپن و ئەو كەرەستانەي ئاۋەكان وەك كەرەستەي ھەلكۆلپن ھەلىگىرتوون(ستىرلەر،1998، ص33). كىردارى رامالينى دۆلى كارىگەرى بەرچاۋى ھەيە لەسەر رامالينى خاك و دروست بوونى لافاۋو زىانگەيانندن بە پىرۇۋە كاروچالاكىەمرۇۋىيەكان لەو ناوچانەي كە دووچارى كىردارى رامالين دەبن بەتايەتى ناوچە لىژو بەرزايىيەكان و ناوچەي يەكگىرتى دۆلەكان، بەمەبەستى دىيارىكردى پلەي رامالينى دۆلى لە ناوچەكەدا ھاۋكىشەي (Bergsma,1983) (المولى،2008، ص 132-133) بە كاردەھىنپن كە پىشت دەبەستىت بە (كۆى درىژى لقاەكان (م)/ يەكەيەكى روپەر (كم<sup>2</sup>) بەم شىۋەيە:

$$AE = \frac{\sum L}{A}$$

AE = تىكرای رامالين (م / كم<sup>2</sup>)  
 $\sum L$  = كۆى درىژى لقاەكان (م)  
 A = روپەرى يەكەيەكى دىيارىكراۋ (كم<sup>2</sup>)

بە پىي دەرنەنجامى ھاۋكىشەكە چەند پىشتىنەيەكى رامالين لە ناوچەكەدا دەردەكەۋىت خىشەي(4) و نەخشەي(7)، بە پىي دەرنەنجامى ھاۋكىشەكە ئاۋزىلەكەمان دابەشكردوۋە بۇ سى

2- گۆراوه كانی ژینگه‌ی سروشتی (تابه‌تمه‌ندی ژینگه‌ی سروشتی) ئاویژنه‌كه كارىگه‌رى به‌رچاویان هه‌یه له‌سه‌ر دیاریکردنی ئاستی گونجاوی زه‌ویه‌كانی ئاویژنه‌كه بۆ به‌كارهینانه‌مرۆیه‌كان.

3- به‌شه‌كانی باكوری ئاویژنه‌كه زه‌ویه‌كانی زیاتر گونجاون بۆ به‌كارهینانه‌كان وه‌ك له‌به‌شه‌كانی باشوری به‌هۆی كه‌می به‌رزى و نزمی و لیژی و جوړی خاكه‌كه‌یه‌وه.

### پیشینه‌كان

1- كارکردن بۆ به‌كارهینانی نمونه‌ی ئه‌و زه‌ویانه‌ی زۆرگونجاوون بۆ به‌كارهینانه‌كان به‌مه‌به‌ستى دا‌یبنکردنی پ‌یداویستی ناوچه‌كه وه‌ك كشتوكا‌كردن (رووه‌كى و ئاژه‌ئى) و كارگه‌كان.

2- ئه‌و زه‌ویانه‌ی له‌رووی گونجاویان بۆ به‌كارهینانه‌كان مامناوه‌ندن هه‌وئى چاككارى تیدا بدریت و كار له‌سه‌ر كه‌مكردنه‌وه‌ی ئه‌و هۆكارانه‌ بكریت كه‌ ده‌بنه‌هۆی كه‌مكردنه‌وه‌ی ئاستی گونجاوی زه‌ویه‌كان بۆ به‌كارهینانه‌كان له‌رینگه‌ی كه‌مكردنه‌وه‌ی كردارى رامانین و كیتلانی كه‌نتورى و دروستکردنی ته‌رزىكى رینگای گونجاو له‌ ناوچه‌كه‌دا و به‌كارهینانیان بۆ ئه‌و جوړه‌چالاکیانه‌ی له‌و جیگایانه‌دا گونجاوون په‌ریان پ‌بدریت.

### سه‌رچاوه‌كان

- 1- لیلی مجد قاره‌مان، جوگرافیای هه‌رێمی كوردستانی عێراق، چاپخانه‌ی وه‌زاره‌تی په‌روه‌رده، هه‌ولێر، 1998.
- 2- آرثر ن. ستیرلر، ترجمه‌ مجد السید غلاب، الجغرافیا الطبعية (جزء الثالث أشكال القشرة الأرضية)، مكتبة و مطبعة الإشعاع الفنية، مصر 1998.
- 3- تغلب جرجیس داود، علم أشكال سطح الأرض التطبيقي، كلية التربية، جامعة المستنصرية، 2002.
- 4- جودة حسنين جودة، معالم سطح الارض، المكتب الجامعي الحديث، 1998.
- 5- حسين كاظم عبدالحسين، منحدرات جبل برادوست في محافظة أربيل) دراسة جيومورفولوجية)، رسالة ماجستير (غ.م)، كلية التربية، جامعة مستنصرية، بغداد، 2013.
- 6- خلف حسين الدليبي، التضاريس الأرضية (دراسة جيومورفولوجية عملية تطبيقية)، ط 1، دار صفاء للنشر والتوزيع، عمان، 2011.
- 7- زينة علي خليفة شكر التميمي، العمليات الجيومورفولوجية لحوض باوة‌شاسوار (دراسة تطبيقية)، رسالة ماجستير (غ. م)، كلية التربية للعلوم الانسانية، جامعة ديالى، 2018.
- 8- شاکر خصباك، الأكراد) دراسة جغرافية أثنوغرافية)، ط 1، دار العربية للموسوعات، بيروت، 2005.
- 9- فاروق صنع الله العمري و علي صادق، جيولوجية شمال العراق، دار الكتب للطباعة والنشر، جامعة الموصل.
- 10- مجد حمة‌صالح فارس، تقييم جغرافي لإستخدامات الموارد المائية في حوض نهر زلم، رسالة ماجستير (غ. م)، كلية الآداب، جامعة صلاح الدين، 2017.

زه‌ویه‌كانی ئاویژنه‌كه پ‌يكدینیت و ده‌كه‌وته‌ دامینى به‌رزاییه‌كانی باشورو لیژی و به‌رزى زه‌ویه‌كانی و ته‌نكى خاك و كردارى رامانین كارىگه‌ریان هه‌یه له‌سه‌ر دیاریکردنی به‌كارهینانی زه‌وی له‌م پشتینه‌یه‌دا و به‌زۆرى بۆ نیشته‌جیبوون و له‌هه‌ندىك جیگه‌شدا بۆ ره‌زو باخ به‌كارده‌هینریت.

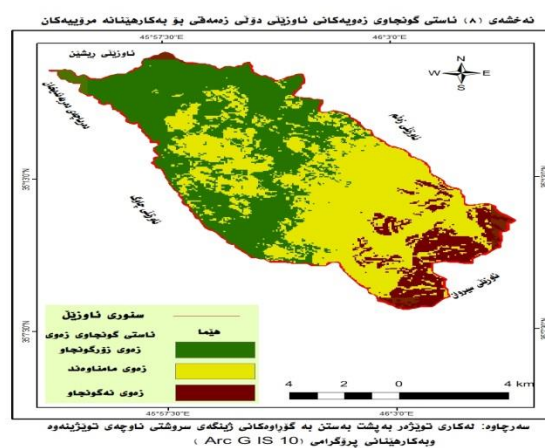
3- زه‌وی نه‌گونجاو:

ئه‌و زه‌ویانه‌ی نه‌گونجاون بۆ به‌كارهینانه‌كان روه‌ریان ده‌گاته (12 كم<sup>2</sup>) و ریه‌ی (9.375%) ی زه‌ویه‌كانی ئاویژنه‌كه پ‌يكدینیت، زه‌ویه‌كانی ئه‌م پشتینه‌یه‌ ده‌كه‌ونه ناوچه‌ شاخاویه‌كانی باشوری ئاویژنه‌كه و به‌سختی و لیژی زۆرو نه‌بوونی خاك و توندی رامانین ناسراون به‌تایبه‌تی له‌ زنجیره‌ چیاى ش‌نروئ، ئه‌م زه‌ویانه‌ نه‌گه‌نجاون بۆ به‌كارهینانه‌مرۆیه‌كان ته‌نها ده‌توانریت سو‌دیان لی ببینریت بۆ له‌وه‌راندن و ئاژه‌ئارى بۆ گونده‌كانی ئه‌و ناوچه‌یه‌.

خشته‌ی (5) ئاستی گونجاوی زه‌ویه‌كانی ئاویژنی دۆلى زه‌مقی بۆ به‌كارهینانه‌ مرۆیه‌كان

ژماره	ئاستی گونجاوی	رویه‌ر (كم <sup>2</sup> )	رێژه %
1	زۆرگونجاو	54	42.1875
2	مامناوئند	62	48.4375
3	نه‌گونجاو	12	9.375
	كو	128	100

سه‌رچاوه له‌ كارى توێژه‌ر به‌ پشتبه‌ستن به: مۆدلی به‌رزى و نزمی ناوچه‌ی توێژینه‌وه به‌ وردبینی (30 م) و به‌كارهینانی پرۆگرامی (Arc GIS 10.0)



### ده‌رئه‌نجامه‌كان

1- روه‌رى ئه‌و زه‌ویانه‌ی زۆرگونجاون بۆ به‌كارهینانه‌مرۆیه‌كان ده‌گاته (54 كم<sup>2</sup>) و زیاتر ئه‌و زه‌ویانه‌ن كه‌ ته‌خت و لیژیان كه‌مه‌و ده‌كه‌ونه باكوری ئاویژنه‌كه، ئه‌و زه‌ویانه‌ش له‌ رووی گونجاویه‌وه بۆ به‌كارهینانه‌مرۆیه‌كان مامناوه‌ندن روه‌ریان ده‌گاته (60 كم<sup>2</sup>)، ئه‌و زه‌ویانه‌شی نه‌گونجاون بۆ به‌كارهینانه‌مرۆیه‌كان روه‌ریان ده‌گاته (12 كم<sup>2</sup>).

11- مجد فتحي مجد المولى، إعداد خاطه التعريه الأخدوديه لحوض وادي الأحمر لمحافظة نينوى العراق، مجله التقني، مجلد واحد والعشرون، عدد 1، 2008.

12- يوسف عبدالمجيد فايد، جغرافية السطح، دارالنهضة العربية للطباعة والنشر، بيروت، 1972.

13- Varoujan K.Sissakian and Buthain S.M.al –Jiburi ,Geology of high folded zone of Iraq , Iraqi Bull,Geo L.Min,special issue,NO.6.2014.