



Available online at <http://jgu.garmian.edu.krd>

Journal of University of Garmian



<https://doi.org/10.24271/garmian.220903017>

به کارهینانی سیستمی زانیاری جوگرافی (GIS) له هه‌ئسه‌نگاندنی جیۆمۆرفۆلۆجی بۆ ئاراسته‌ی فراوانبوونی شوینی نیشته‌جیبوون له شاری که‌لار و ناسۆی داهاتووی

جزا توفیق طالب

به‌شی جوگرافیا // کۆلێژی زانسته‌ مرۆفایه‌تیکان // زانکۆی سلێمانی

هێمن نصرالدين محمد أمين

به‌شی جوگرافیا // کۆلێژی په‌روه‌رده // زانکۆی گه‌رمیان

پوخته

Article Info

Received: April, 2022

Accepted : June, 2022

Published :September, 2022

Keywords

سیستمی زانیاری جوگرافی (GIS)

جیۆمۆرفۆلۆجی، شوینی نیشته‌جیبوون،

شاری که‌لار.

Corresponding Author

jaza.talib@univsul.edu.iq

hemin.nasraddin@garmian.edu.krd

جیۆمۆرفۆلۆجیای پراکتیکی له‌ئێستادا خزمه‌تی زۆرتک له زانسته‌کانی تر و بواره جیاوازه‌کانی ژبان ده‌کات، له‌و نێوه‌نده‌دا خزمه‌تی شار و ئاراسته‌کانی فراوانبوونی، ده‌بینین له‌کاتی پلاندانی شار و فراوانبوونیدا جیۆمۆرفۆلۆجیای ناوچه‌که‌ وه‌ک په‌گه‌زێکی سروشتی گرنگ و کاریگه‌ر پۆل ده‌بینیت، وه‌ک ده‌بینین له‌ئێستادا ته‌کنه‌لۆجیای سه‌رده‌م وه‌کو سیستمی زانیاری جوگرافی (GIS) و هه‌ستکردن له‌دوره‌وه (RS) لیکۆئینه‌وه جیۆمۆرفۆلۆجییه‌کانیان له بواره خزمه‌تگوزارییه‌کاندا خپراتر و وردتر کردووه، ئه‌ویش له‌په‌نگه‌ی به‌کارهینانی وێنه‌ی مانگه‌ ده‌ستکرده‌کانی وه‌کو فایلی مۆدیۆلی به‌رزى و نزمى (DEM)، بۆیه ده‌بینین له کاتی پلاندانان و فراوانبوونی شار و دامه‌زاندنی هه‌ر پرۆژه‌یه‌کی تری خزمه‌تگوزاری زانیارییه جیۆمۆرفۆلۆجییه‌کان به‌هه‌ند وه‌رده‌گه‌یترت، بۆ چاره‌سه‌رکردنی مه‌ترسی پرۆسه جیۆمۆرفییه‌کان و تایبه‌تمه‌ندی شیوه‌کانی رووی زه‌وی.

کیشەى توپۆئىنەوہ:

بەھۆى زۆربوونى ژمارى دانىشتوان و دابەشەنەکردنى زەوى نىشتەجىببون بەسەر فەرمانبەران و چىن و توپۆئە جىاوازەکان و تارپادەيەك لەبارى ئاستى گوزەرانى دانىشتوان، لەم چەند سائەى دوايىدە و لەماوہيەكى كورتدا ژمارەيەكى زۆر پڕۆژەى نىشتەجىببون لە شارى كەلار چوونەتە بوارى جىبەجىكرەنەوہ، ھەندىك لەو پڕۆژانە پەلماوہىشتووہ بۆ ناوچەى نزيك لەمەترسى روودانى لافاو، بۆيە لێردا كيشەى توپۆئىنەوہ بەم شۆيە دەخړتەپروو:

- ١) جىۆمۆرفۆلۆجىيى دەوروبەرى شارى كەلار تا چ رادەيەك پڼگەخۆشكەرە بۆ فراوانبوونى شوپى نىشتەجىببون ؟
- ٢) كام لە گەرەكەكانى شارى كەلار و پڕۆژە بونىادنراوہكان و شوپنە بەردەستەكان بۆ فراوانبوونى نىشتەجىببون مەترسى روودانى دياردەى لافاويان لەسەرە ؟
- ٣) ئاسۆى داھاتووى ئاراستەى فراوانبوونى شوپى نىشتەجىببون لە شارى كەلاردا بە چ ئاراستەيەكە ؟

گرىمانى توپۆئىنەوہ

وہك وەلامدانەوہيەكى پيشوخت بۆ كيشەى توپۆئىنەوہكە، ئەم گرىمانانە دەخړتەپروو:

- ١) جىۆمۆرفۆلۆجىيى دەوروبەرى شارى كەلار تارايەكى مامناوہند پڼگەخۆشكەرە بۆ فراوانبوونى شوپى نىشتەجىببون.
- ٢) بەشېك لەو گەرەك و پڕۆژە بونىادنراوہانى ئىستا و ئەو شوپنەنەى نزيك رووبارى سىروان و چەمە وەرزىيەكانن، مەترسى روودانى لافاويان لەسەرە.
- ٣) زۆرتىن فراوانبوونى شوپى نىشتەجىببون لەشارى كەلار بە پلەى يەكەم بە ئاراستەكانى باكور و باكورى پۆژناوا دەيىت، و بەپلەى دووہم بە ئاراستەى پۆژناوا و باشورى پۆژناوا دەيىت.

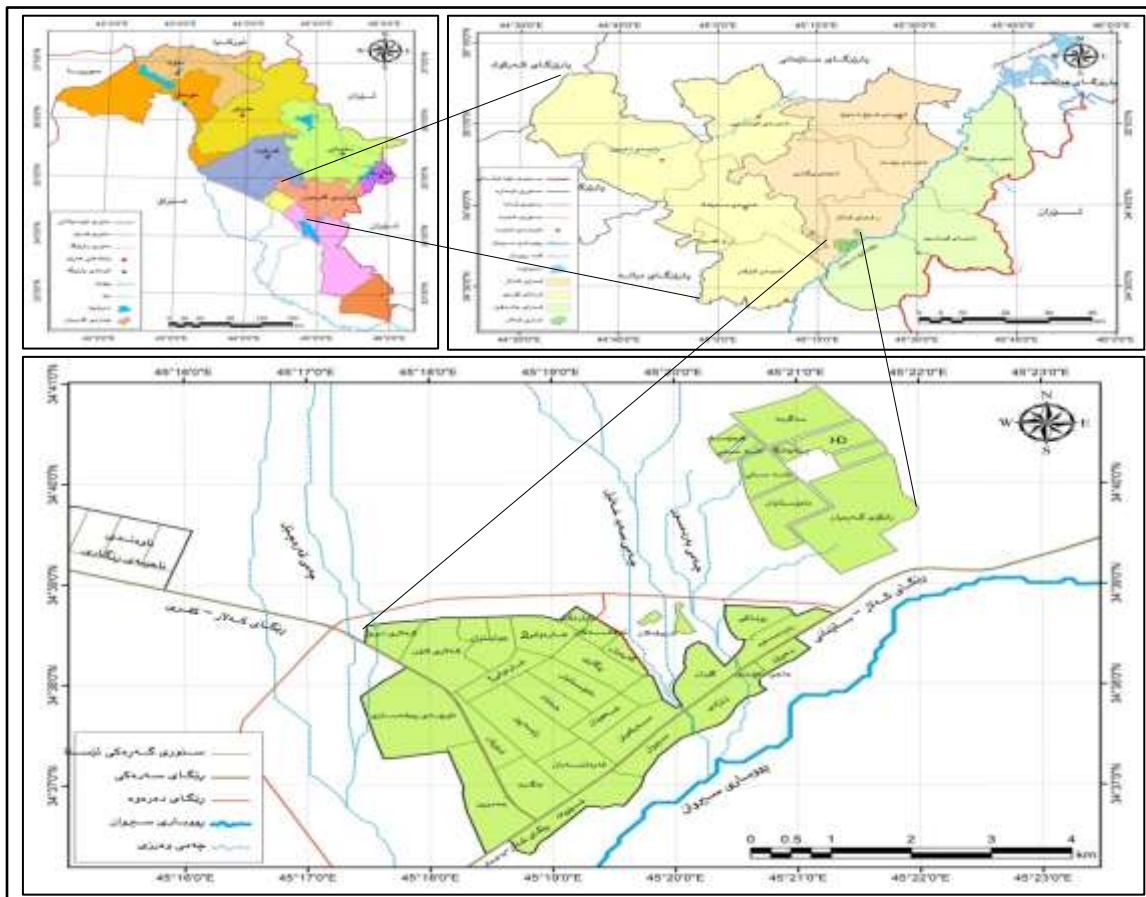
ئامانجى توپۆئىنەوہ

ئامانج لەم توپۆئىنەوہيە ھەلسەنگاندى جىۆمۆرفۆلۆجىيە بۆ دەستىشانکردنى ئاراستەى فراوانبوونى شوپى گونجاو بۆ نىشتەجىببون لە شارى كەلار و دەوربەرى، بەمەبەستى فراوانبوونى شار بە ئاراستەى گونجاو و دروكەوتنەوہ لە ناوچەى مەترسى روودانى دياردەى لافاو لەوہرزى بارانبارىندا.

شوپنەگەى جوگرافى و ئەستروئۆمى ناوچەى لىكۆئىنەوہ

شارى كەلار دەكەوتتە ناوچەى شەپۆلاوى كەم لە ناوچەى نىمچەشاخاوى لەباشورى پۆژھەلاتى ھەرىيى كوردستان، لەپووى كارگىرئىيەوہ ناوہندى ئىدارەى (كەرميان)ە، لەباكورى پۆژھەلاتەوہ شارى دەرەندىخانە بەدورى (٦٥)كم، و لەباشورى پۆژناواوہ شارى خانەقەين بە دورى (٣٥)كم، لەپۆژناواشەوہ شارى كفرى بەدورى (٣٨،٥)كم دىت. لەپووى ئەستروئۆمىيەوہ دەكەوتتە نيوان دووبازنەى پانى (١٨)°٣٦ - °٣٤ - °٠٠ - °٤١ - °٣٤ى باكور، نيوان دووھيلى درىزى (٢٥)°١٧ - °٤٥ - °٠٠ - °٢٢ى (٤٥°) پۆژھەلات، (نەخشەى ١)، لە ئىستادا رووبەرى شارى كەلار جگە لە پۆژە بونىادنراوہكان (١٨ كم) يە.

نەخشەى (١) شوپن و پڼگەى شارى كەلار بەپي ئىدارەى گەرميان و ھەرىيى كوردستان



سەرچاوه/ کاری توێژهران به به کارهێنانی پرۆگرامی (Arc Map GIS 10.5)، و به پشت به ستن به:

۱) هاشم یاسین ونهوانی تر، ئەتلهسی هه‌ریی کوردستانی عێراق، عێراق و جهمان، چاپخانهی تینووس، چاپی یه‌که‌م، ۲۰۰۹، ل ۸۱.

۲) ئیداره‌ی گهرمیان، نه‌خشه‌ی نیشنگه‌کانی ئیداره‌ی گهرمیان، به‌شی هونه‌ری، ۲۰۱۸.

۳) شاره‌وانی که‌لار، به‌شی پلاندانان، داتای بلانه‌کراوه، ۲۰۲۰/۲/۱۱.

له‌به‌ررۆشنای ئامانجه‌که‌ی، توێژینه‌وه‌که‌ بۆ سه‌ر ته‌وه‌ری سه‌ره‌کی دابه‌شکراوه، نه‌وانیش:

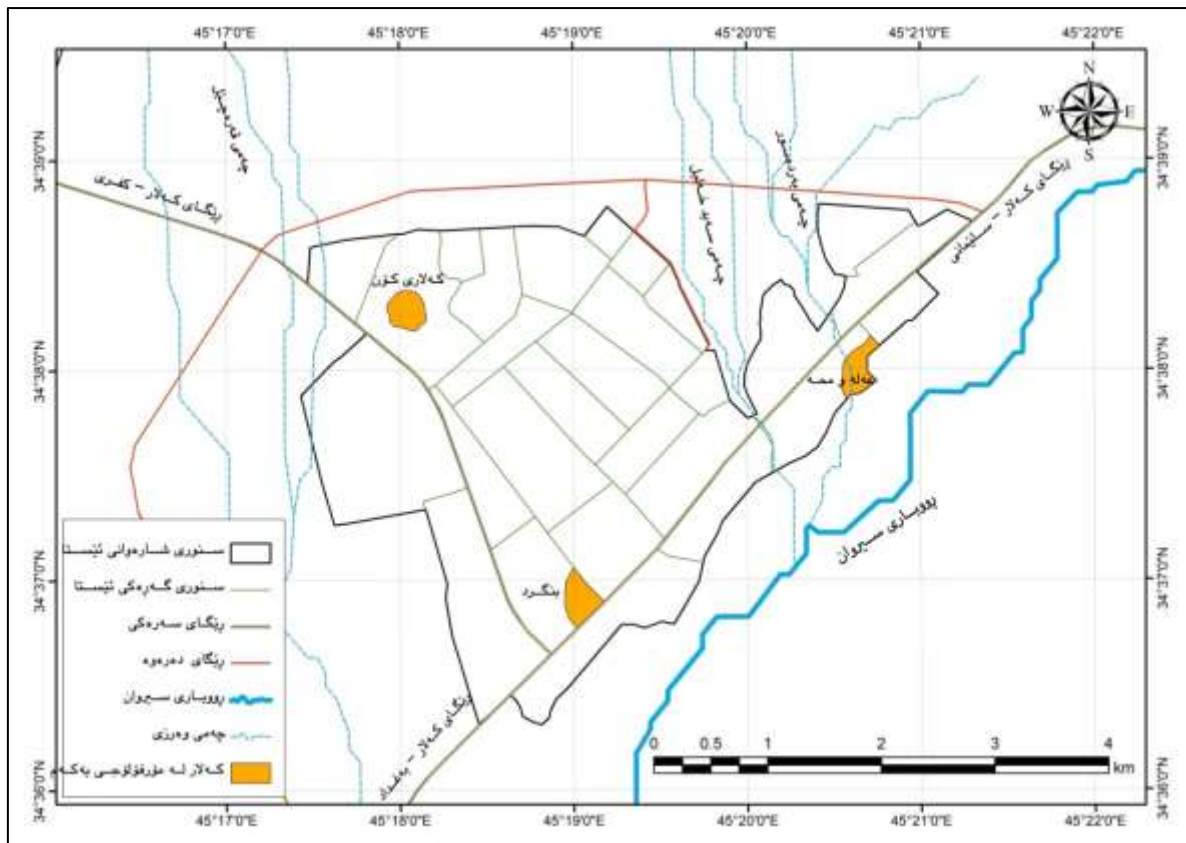
ته‌وه‌ری یه‌که‌م/ میژووی نیشته‌جیپوون له‌شاری که‌لار و قوناه‌کانی گه‌شه‌کردنی

ئامانج له‌م ته‌وه‌ریه‌ خسته‌ه‌رووی میژووی دروستبوونی شاری که‌لار و قوناه‌کانی گه‌شه‌کردنی شوێنی نیشته‌جیپوونه‌ تیایدا، له‌سه‌ره‌تای نیشته‌جیپوونه‌وه‌ تاكو ئیستا به‌ پینج قوناه‌ی مۆرفۆلۆجی جیاوازا تێپه‌ر ده‌بێت، نه‌وانیش:

یه‌که‌م/ قوناه‌ی مۆرفۆلۆجی یه‌که‌م، سه‌رده‌می گوند تاكو بوون به‌ ناوه‌ندی قه‌زا (۱۹۷۰)

به‌پێی سه‌رچاوه‌کان و چاوپێکه‌تنه‌کان میژووی نیشته‌جیپوونی خه‌لك له‌ناوچه‌ی لیكۆئینه‌وه‌ ده‌گه‌رێته‌وه‌ بۆ سه‌ره‌تاکانی سه‌ده‌ی هه‌ژده، له‌و کاته‌دا که‌لار گوندیکی بچووکی لاری بووه، که‌ ده‌کاته‌ گه‌ره‌کی که‌لاری کۆنی ئیستا له‌ به‌شی رۆژئاوای شاری که‌لار، له‌و کاته‌دا ناوچه‌که‌ وێستگه‌یه‌کی سه‌ره‌کی بووه له‌ جوله‌ی نه‌و شوانکارانه‌ی (گهرمیان و کۆستان) یان کردووه (مقداد شاکه‌لی، ۲۰۱۶، ل ۱۰۰). واته‌ له‌ گهرمای وه‌زی هاویندا له‌ناوچه‌ی شاخاوی و له‌ سه‌رمای وه‌زی زستاندا له‌ناوچه‌ی نیمچه‌شاخاوی نیشته‌جیپوون ده‌بوون. له‌م قوناه‌دا تاكو پێش بوونی به‌ناوه‌ندی قه‌زا ساڵی (۱۹۷۰)، له‌ناوچه‌که‌دا ته‌نها هه‌رسێ گوندى (که‌لاری کۆن، بنگرد، عه‌له و محه) شوێنی نیشته‌جیپوون بوونه، (نه‌خشه‌ی ۲). نه‌ویش زه‌وی چۆله‌وانی و بۆشایی زۆر له‌نیوانیاندا بووه، گوندى که‌لاری کۆن که‌ له‌ ئیستادا گه‌ره‌کی که‌لاری کۆنه‌ له‌رۆژئاوای شاری که‌لار و گوندى بنگردیش گه‌ره‌کی بنگرده‌ له‌باشووری شاری که‌لار، له‌سه‌ر زه‌وی روه‌تخه‌ ناوچه‌ی ده‌شتایی بووه، به‌لام گوندى عه‌له و محه که‌ له‌ ئیستادا ده‌که‌وتنه‌ ناو گه‌ره‌کی ئازادیه‌وه‌ له‌رۆژه‌لاتی شاری که‌لار، له‌سه‌ر لێواری چه‌می به‌رده‌سور نیشته‌جیپوون.

نه‌خشه‌ی (۲) که‌لار له‌قوناه‌ی مۆرفۆلۆجی یه‌که‌م سه‌رده‌می گوند تاكو بوون به‌ ناوه‌ندی قه‌زا (۱۹۷۰)



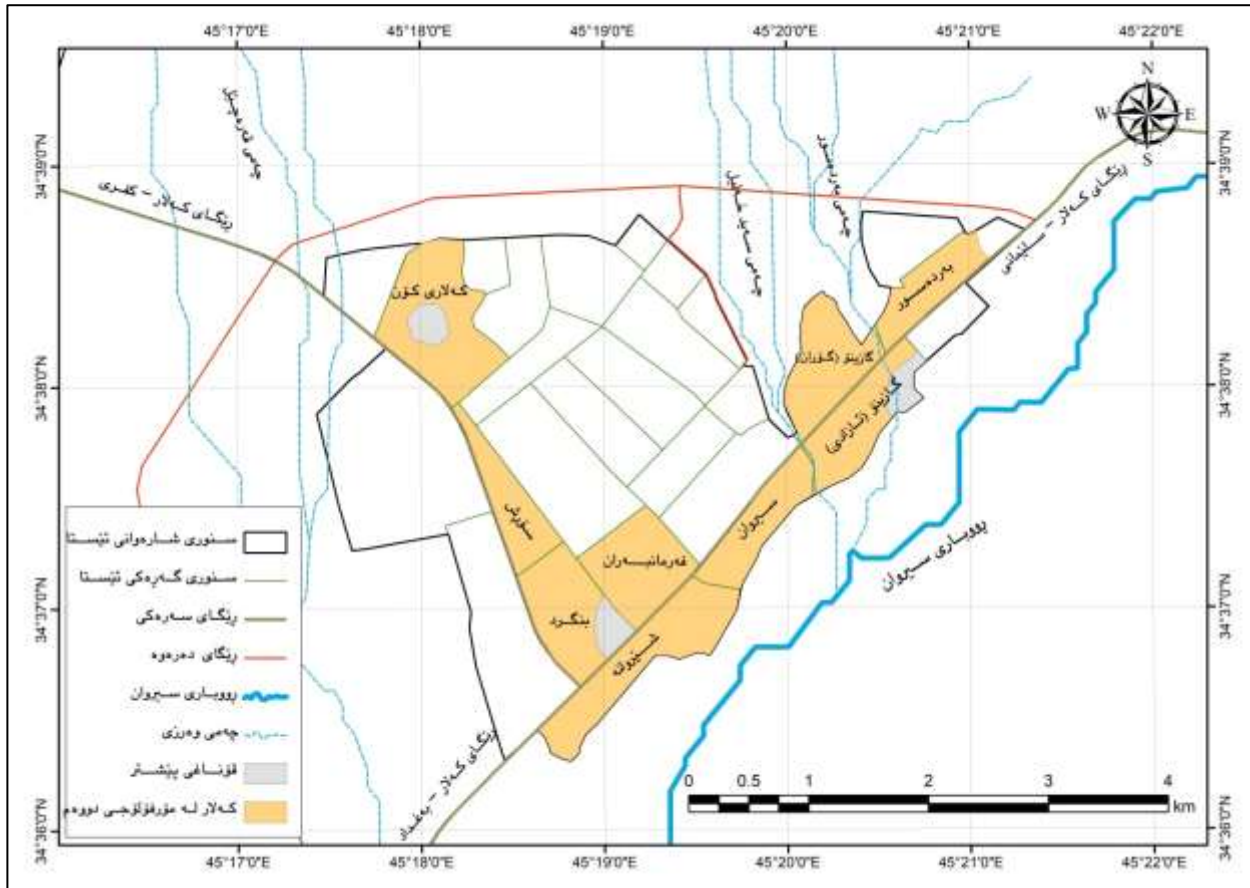
سەرچاوه/ کاری توێژهران به به کارهێنانی پرۆگرامی (Arc Map GIS 10.5)، و به پشت به ستن به: شاره‌وانی که‌لار، به‌شی پلاندانان، داتای بلانه‌کراوه، ۲۰۲۰/۲/۱۱.

دووهم/ قوناه‌ی مۆرفۆلۆجی دووهم (۱۹۷۰ – ۱۹۹۱)

پاش نه‌وه‌ی گوندى که‌لار ساڵی (۱۹۷۰) به‌ مه‌رسومی کۆماری ژماره (۱۵۹)ی مادده‌ی (۵) له‌یاسای پارێزگاکان ساڵی (۱۹۶۹) کرا به‌ناوه‌ندی قه‌زا سه‌ربه‌پارێزگای که‌رکوک، دواى ئەم بېراره‌ که‌لار ورده‌ ورده‌ بووه‌ ناوه‌ندی راکێشانی دانیشتوانی ناوچه‌کانی ده‌وربه‌ر و گوندى بنگرد و گوندى عه‌له و محه‌شی خرایه‌سه‌ر، له‌م قوناه‌دا جگه‌ له‌هه‌رسێ گه‌ره‌کی که‌لاری کۆن و بنگرد و عه‌له و محه‌ که‌ ناوی (حه‌مه‌ی که‌ریم)ی لێنرابوو، شه‌ش گه‌ره‌کی تر زیادیان کرد، نه‌ویش (فه‌رمانبه‌ران،

شېروانه، شۆپش، سېروان، بەردەسور ھەروەھا گازیئۆ کہ لەئێستادا ھەردوو گەرەکی (گۆزان و نازادی) دەگرێتەوہ. (مقداد شاکەلی، ۲۰۱۶، ل. ۱۰۷) (نەخشە ۳). ھەریەکە لە گەرەکەکانی شېروانه و سېروان و نازادی دەکەوێتە سەر لێواری پوویاری سېروان، چەمی سەید خەلیل سېروان و نازادی و چەمی بەردەسوریش بەنیوان ھەردوو گەرەکی گازیئۆ و بەردەسور دەتێبەردەبێت.

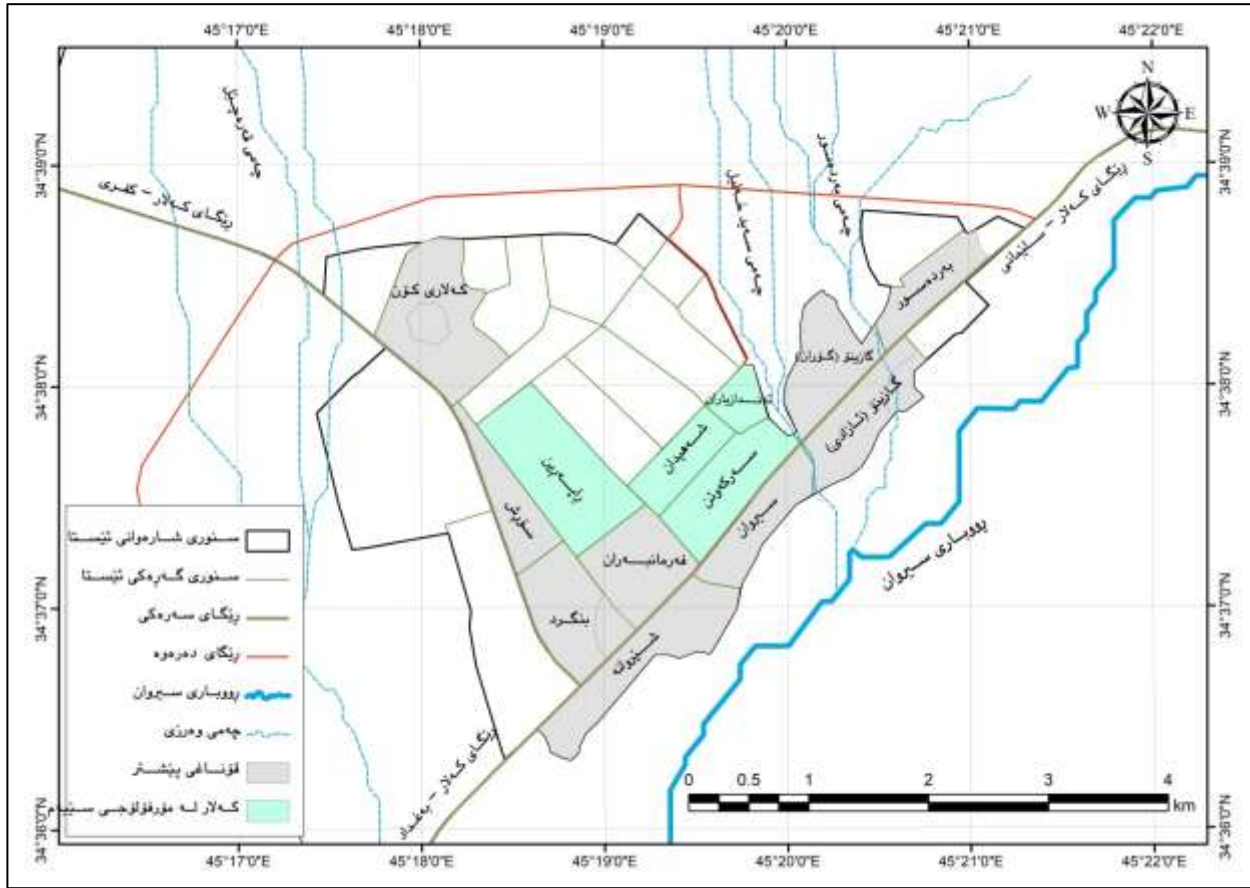
نەخشە ۳) شارێ کە لە قۆناغی مۆرفۆلۆجی دووہم سائی (۱۹۷۰ - ۱۹۹۱)



سەرچاوە/ کاری توێژەران بە کارھێنانی پرۆگرامی (Arc Map GIS 10.5). و بەپشت بەستن بە: شارەوانی کەلار، بەشی پلاندانان، داتای پلانونەکراوە، ۲۰۲۰/۲/۱۱. سێیەم/ قۆناغی مۆرفۆلۆجی سێیەم (۱۹۹۱ - ۲۰۰۳)

ئەم قۆناغە دوای راپەرینە مەزنەکەیی گەلی کورد سائی (۱۹۹۱) دەگرێتەوہ، لەم قۆناغەدا فراوانبوونی شار خا و بویەوہ، ھۆکاری ئەو ھەش دەگەریتەوہ بۆ داھەزینی گەشەیی دانیشتوانی شارێ کە لە بەھۆی گەرانەوہیان بۆ لادیکانی دەوربەر و کشتوکالکردن، ھەروەھا نەبوونی ھەلی کار و خراپی گۆزەرانێ خەلک، بەھۆی ئەو گەمارۆ ئابورییە عێراق و لەجوارچێوہیدا ھەرتێی کوردستانی گرتبویەوہ، لەم قۆناغەدا تەنھا گەرەکەکانی (راپەرین، سەرکەوتن، شەھیدان، ئەندازاران) زیادیان کرد، (بنار حسن محمد، ۲۰۱۷، ل. ۵۶) (نەخشە ۴).

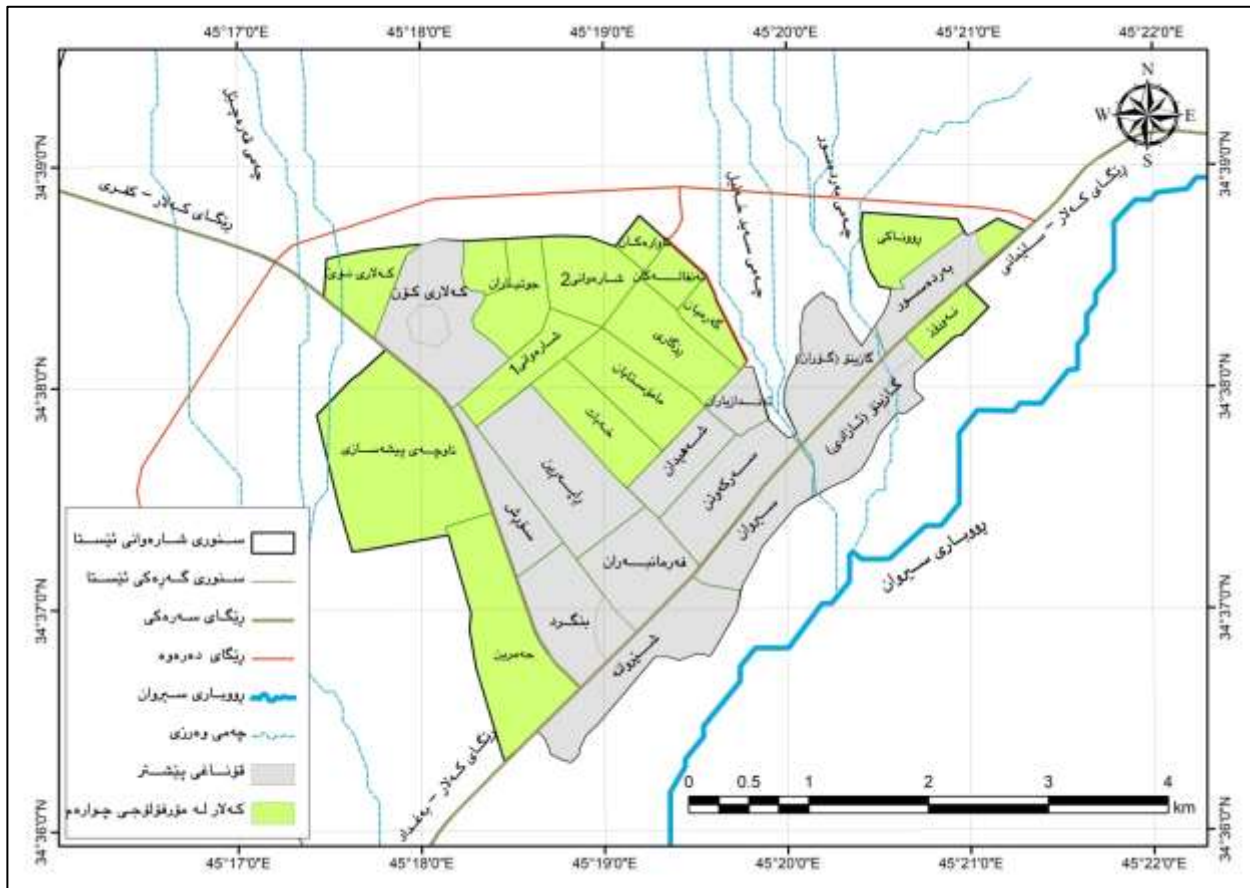
نەخشەى (٤) شارى كەلار لە قوئاغى مۇرفۆلۆجى سېيەم سالى (١٩٩١ - ٢٠٠٣)



سەرچاوه/ كارى توپتەران بە بەكارهێنانی پڕۆگرامى (Arc Map GIS 10.5). و بەپشت بەستن بە: شارەوانى كەلار، بەشى پلاندانان. داتای پلانونەكراوه. ۲۰۲۰/۲/۱۱.
چوارەم/ قۇناغى مۇرفۇلۇجى چوارەم (۲۰۰۳ - ۲۰۱۴)

لەم قۇناغەدا فراوانبوونى شوپى نىشتەجىبوون لەشارى كەلار بەرادەيهكى زۆر زيادى كرد، و پروبەرتىكى زۆرى زوى بۇ مەبەستى نىشتەجىبوون و بازىرگى و پىشەسازى و خۇشگوزەرانى و پىگوايان و زۆر لايەنى تى خزمەتگوزارى بەكارهێنرا، هۆكارى ئەوەش دەگەپتەوه بۆ زيادبوونى ژمارى دانىشتوان و گەشەكردنى، چونكە لەم قۇناغەدا نارامى و ناسايىتى زياتر بەرقەرارىبوو. و ناسى گوزەرانى دانىشتوانەكەى باشتريبوو، هەرودەها دابەشكردنى نىشتەجىبوون لەلايەن حكومەت و پىدانى پىشەينەى خانوبەرە (سلفە العقار)، و پەيدابوونى كۆمپانىيانى و بەرهينان، ئەمە جگە لە هاتنى بەلپىشاوى گوندشيانى دەوروبەر، و هاتنى ژمارەيهكى زۆرى خەلك لەدانىشتوانى ناوچە دابىرتراوهكان و هەتا دانىشتوانى ناوهراسىت و باشورى عىراقيش، (مقداد حسن عبدالقادر، ۲۰۱۴، ۱۷۷-۱۱۸). بەهۆى لەبارى جىومرفۇلۇجى شارى كەلار بۆ فراوانبوون لەم قۇناغەدا هەريەكە لە گەپكانى (حەمىن، يزگارى، پروناكى، نەرۆز، مامۇستايان، شارەوانى ۱، شارەوانى ۲، ئاوارەكان، خەبات، گەرميان، ئەنفالەكان، كەلارى نوئى، جوتياران، ئەندازياران، ناوچەى پىشەسازى هەرودەها بەشيك لەگەپكە بەردەسور) دروستبوون، (نەخشەى ۵). دەبينىن بەهۆى ئەو هۆكارانەى كە پىشتەر نامزەيان بۆ كراوه، لەگەل بوونى زوى گونجاو بۆ فراوانبوون، پروبەرى شوپى نىشتەجىبوون لە شارى كەلار بەتەنھا لەم قۇناغەدا زياتر لە هەرسى قۇناغەكەى پىشووتر زيادى كردوو.

نەخشەى (۵) شارى كەلار لەقۇناغى مۇرفۇلۇجى چوارەم سالى (۲۰۰۳ - ۲۰۱۴)



سەرچاوه/ كارى توپتەران بە بەكارهێنانی پڕۆگرامى (Arc Map GIS 10.5). و بەپشت بەستن بە: شارەوانى كەلار، بەشى پلاندانان. داتای پلانونەكراوه. ۲۰۲۰/۲/۱۱.
پىنجەم/ قۇناغى مۇرفۇلۇجى پىنجەم (۲۰۱۴ - ۲۰۲۰)

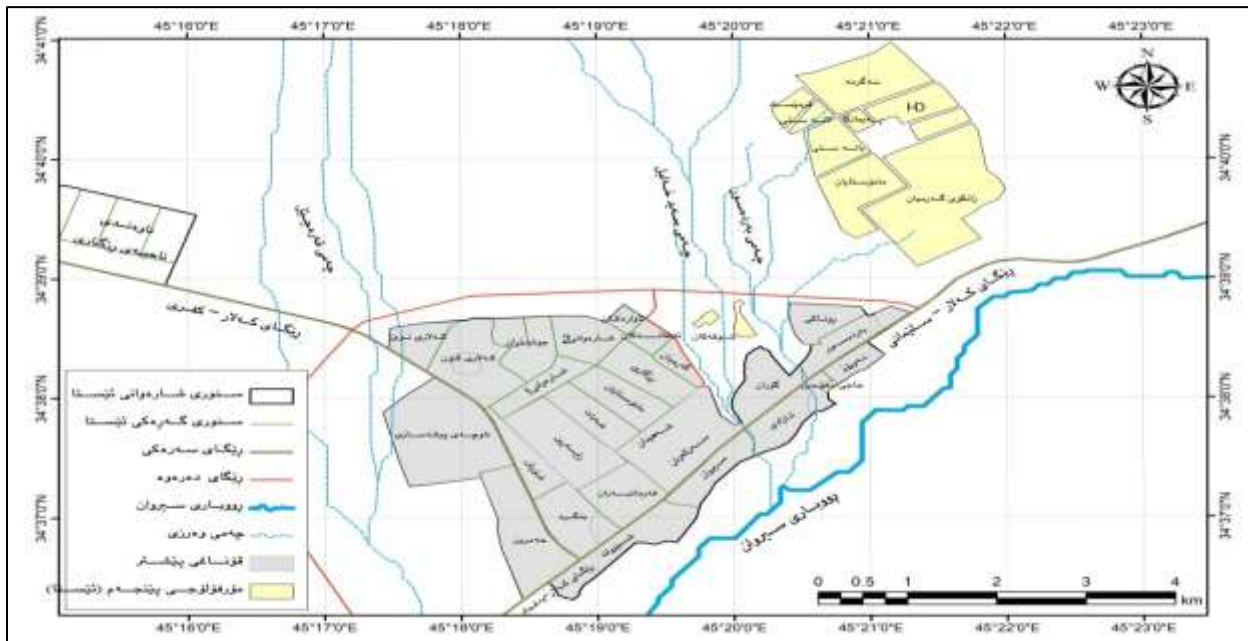
ئەم قۇناغە دواى قەيرانى دارابى سالى (۲۰۱۴) دەگرتەوه، لەئىستادا دەكرتت ئەم قۇناغە بەقۇناغى بونىدانانى پڕۆژەكان ناونىرت، لەسەرەتاي ئەم قۇناغەدا فراوانبوونىكى ئەوتۆ لەپرووبەرى شارەوانى شادا پرووبىنەداوه، بەلام لەكۆتايى ئەم قۇناغەدا ژمارەيهكى زۆر پڕۆژەى نىشتەجىبوون لەلايەن كۆمپانىيانى و بەرهينانەوه بونىدانراوه و لەئىستادا لەبوارى جىبەجىكرندن، (وێنەكانى ۱)، ئەوانيش هەريەكە لە پڕۆژەكانى (مامۇستايان (زانكو)، بانەستى (بەهار)، لانەستى، فرمىسك، سەگرمە (كوردستان)، HD، شوقەكان، حاجى محىدين) دەگرتەوه، (نەخشەى ۶). لەم قۇناغەدا بەزۆرى پڕۆژەكان لەبەشى باكورى شارى كەلار بونىدانراون و هەندىك لەو پڕۆژانە نىزىك لە پڕۆپۆنە ناوبىهەكان يان لەسەرەندىك لى لاهەكى چەمە وەرزىبەكان يان كەوتوتەنە نىوانيان چەمە وەرزىبەكانەوه.

وینەکانی (۱) پرۆژە بونیادنراوهکان له قونای مۆرفۆلۆجی پێنجەم (۲۰۱۴ - ۲۰۲۰)



سەرچاو، لەلایەن توێژەرانهوه گێراوه، بەرواری ۲/۱۶/۲۰۲۰

نەخشەی (۶) شارێ کە لە قونای مۆرفۆلۆجی پێنجەم سالی (۲۰۱۴ - ۲۰۲۰)



سەرچاوه/ كارى توپزهراڻ به بهكارهينانى پرؤگرامى (Arc Map GIS 10.5)، و بهپشت بهستڻ به: شاهروانى كه لار، بهشى پلاندانان، داتاي پلانونهكراوه، ۲۰۲۰/۲/۱۱. دهينين ناوچهى ليكؤلينهوه لهسهردهمى گوندوه تاكو ئىستا به پيڻج قؤناغى مؤرفؤلؤجى جياوازا گؤرانكارى له رووخسارى شاردا هاتووه، زؤرتين فراوانبوونى لهقؤناغى مؤرفؤلؤجى چوارهدا بووه، له بهر كؤمه ئيگ هؤكار پيشت نامازهى بؤ كراوه، له ئىستاشدا بهردهوام له فراوانبووندايه، بؤيه پيويسته ههئسهنگاندى جيؤمؤرفؤلؤجى بؤ فراوانبوونى ناراستهى شوئى نىشته جيپوون بهههئند وهرېگيرت.

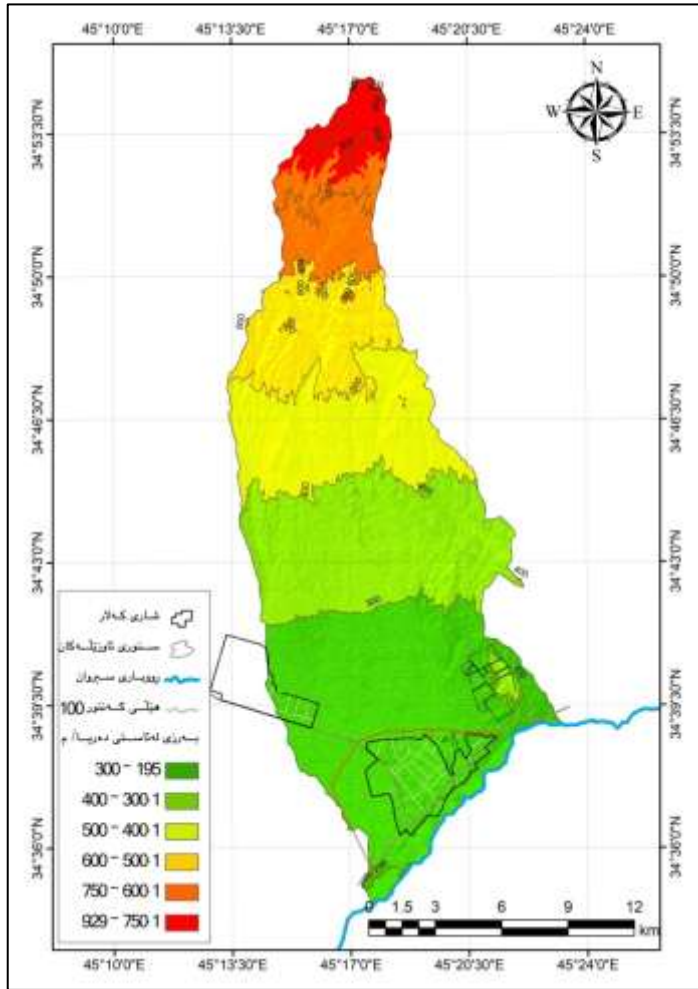
تهوهرى دووهم/ ههئسهنگاندى جيؤمؤرفؤلؤجى شارى كه لار و دهوره بهرى بؤ ناراستهى فراوانبوونى شوئى نىشته جيپوون

ئهم تهوهريه تايبهت به ههئسهنگاندى جيؤمؤرفؤلؤجى شارى كه لار و دهوره بهرى، بهمه بهستى دهستيشانكردى ناراستهى فراوانبوونى شوئى گونجاو بؤ نىشته جيپوون، بؤ دهستخستى كارېگهري جيؤمؤرفؤلؤجى لهسهر شوئى نىشته جيپوون و مەترسى دياردهى لافاو، پيويسته ههئسهنگاندى جيؤنؤرفؤلؤجى ناوئيلى ئه و چه مانه بهههئند وهرېگيرت كه بهسهر شارى كه لار و دهوره بهرىدا تپه پدهبن، بهم شيوهيه:

يهكهه/ تايبهتمهئدى بهرزى و نزمى

بهرزى و نزمى گرنگى زؤرى هيه لهدهرخستى گونجاوى و هارمؤنييهتى شيوهى خانوبه ره و تواناي فراوانبوونى ناسؤى شار به ناراستهى گونجاودا لهكاتى فراوانبوون و گه شهكردى شار و ناوهدانبوونهودا، لهحالهتى نهگونجاوى شيوهى شار و گه شهكردى و سروشتى بهكارهينانهكانى لهكهل بهرزى و نزمىدا دوچارى كؤمه ئيگ گيروگرفت دهينيهوه (ناوئىستا خالىد محمهد، ۲۰۰۹، ل ۱۱۹)، لهرووى بهرزى و نزميهوه ناوچهى ليكؤلينهوه بهگشتى دهكهوئته ناوچهى شهپؤلاوى كهه له ناوچهى نيمچه شاخاوى لهههري كوردستان، شارى كه لار يش بهدياريكراوى دهكهوئته سهه دهشتى پان و بهرى تاراديهك پروتهخت، ناوئيلى ئه و چه مانه به ناوچهى ليكؤلينهوه تپه پدهبن، له بهرزى (۱۹۵) م له ناستى رووى دهرياره لهباشورى شارى كه لاره دهست پئدهكات تاكو بهرزى (۹۲۹) م له بهشى سههروهى ناوئيلى قهرهچيل لهباكورى شارى كه لار كؤتايى ديت، (نەخشەى ۷)، ههروهه ناوچهكه دهكهوئته نيوان دوو هيلى كهنتورى بهرزى و نزمى (۲۰۰ - ۹۰۰) م له ناستى رووى دهرياره.

نەخشەى (۷) بهرزى و نزمى و هيلى كهنتورى ناوئيلهكانى ناوچهى ليكؤلينهوه



سەرچاوه/ کارى توپزهران به پروگرامى (Arc Map GIS 10.5)، و به پشت به ستان به فايلی مۆدیلی به رزونمى (DEM) ى ناوچه ى لیکۆلینه وه. به رزى و نرمى و سروشتی لێژییه که ى کارده کاته پێگه ى شار و شیوه ى خانووه کان و سروشتی فراوانبوونى جا ستوونى بێت يان ناسۆی، ههروهها فراوانبوون به ناراسته ى گونجاو، ئەمهش په یوههسته به چۆنیتی دابهشبوونى به کارهینانى زهوى چالاکییهکانى ناوشار، باشتري شۆین بۆ فراوانبوونى شار ئەو زهویانهیه پله ى لێژییه که ى له نیوان (۰.۵ - ۱.۰) پله بێت، له بهرئوه ى ئەم لێژییه یارمهتی رۆبشتنى ئاوى باران و ئاوهروکانى ناوشاردهدات به یه ئهوه ى پێویستى به هیچ وئستگهیهکی پالفانى ئاوه بێت (خلف حسی ن علی ال دلی م، ۲۰۰۲، ص ۹۵). سهبارت به پله ى لێژی ناوچه ى لیکۆلینه وه، به پشت به ستان به فايلی مۆدیلی به رزى و نرمى (DEM) و به پروگرامى (Arc Map GIS 10.5)، ناوچه که به یه پۆلینکارى (Zingg 1940) بۆ جوار ناوچه ى لێژی دابهش ده بێت، (خشته ى ۱) و (خهشه ى ۸)، ههچهنده پۆلینى (Zinnig) بۆ پینچ پشتینه ى لێژی دابهش ده بێت، به گشتی پله ى لێژی ناوئێله کان که م و مامناوهنده، زۆترین پله ى لێژی ده که وئته به شى سهروه ى ههردوو ناوئێلی قه ره چیل و سهید خهلیل که به شیوهیهکی پچرپچر له نیوان (۵ - ۲۸) پله دایه، له بهرانه ردا که مترین پله ى لێژی ده که وئته شارى که لار و ده وره به ى که پله ى لێژی که متره له (۲) پله، به لام به شى باکورى رۆژه لاتى شارى که لار که ئیستا زانکۆ گه رمیان و بونى دای چهند پرۆژهیهکی نیشته جیبوونى تیدانراوه پله ى لێژی به زۆرى له نیوان (۲ - ۸) پله یه، به گشتی ئەو زهویانه ى پله ى لێزیان له (۲) پله که متره، مه ترسی بهرکه وتنیان به لافاو زۆره، بۆیه له کاتى فراوانبوونى شاردا پێویسته لیکۆلینه وه ى ورد بکرتت له دیارکردنى شوئى گونجاو بۆ دامه زاندى پرۆژه و شوئى نیشته جیبوون.

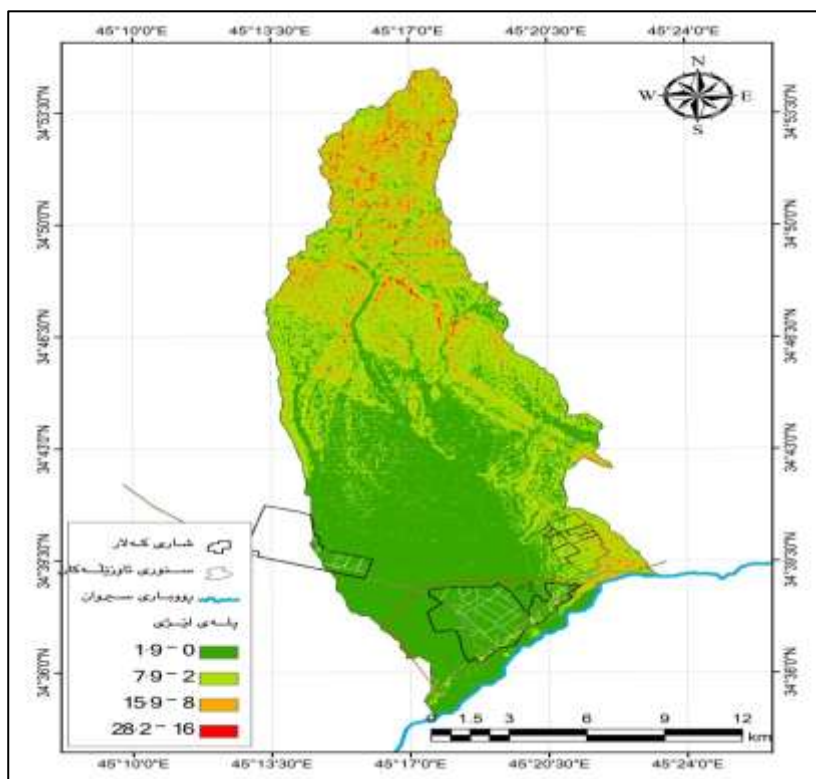
خشته ى (۱) پۆلینکردنى لێژی زهوى و ناستى به رزونمى ناوچه ى لیکۆلینه وه به یه پۆلینکارى (Zingg 1940)

جۆر	شیوه به رزونمى	پله ى لێژی	پۆلینى روى زهوى	رۆبه ر (کم ۲)	پژوه ى سه دى (%)
1	رۆوتهخت	که متر له 2	ده شتابى	143.21	51.64
2	شه پۆلاوى که م	2 - 7.9	ده شتى پالمالراو	104.71	37.75
3	شه پۆلاوى	8 - 15.9	گردى نزم	27.32	9.85
4	لێکچراو	16 - 29.9	گردى به رز	2.12	0.76
5	لێکچراوى زۆر	30 و زیاتر	جیا	-	-
	کۆى گشتى			277.34	100%

سەرچاوه/ کارى توپزهران له رینگه ى به کارهینانى پروگرامى (Arc Map GIS 10.5) به پشت به ستان به:

Stam Marin, GIS Solution Natural Resource Management, Tenewable Natural Resources Foundation and Nation Academy of Sciences-National Research Council, Washington, Ed 1999, P 88.

خهشه ى (۸) پله ى لێژی ناوئێله کانى ناوچه ى لیکۆلینه وه به یه پۆلینکارى (Zingg 1940)



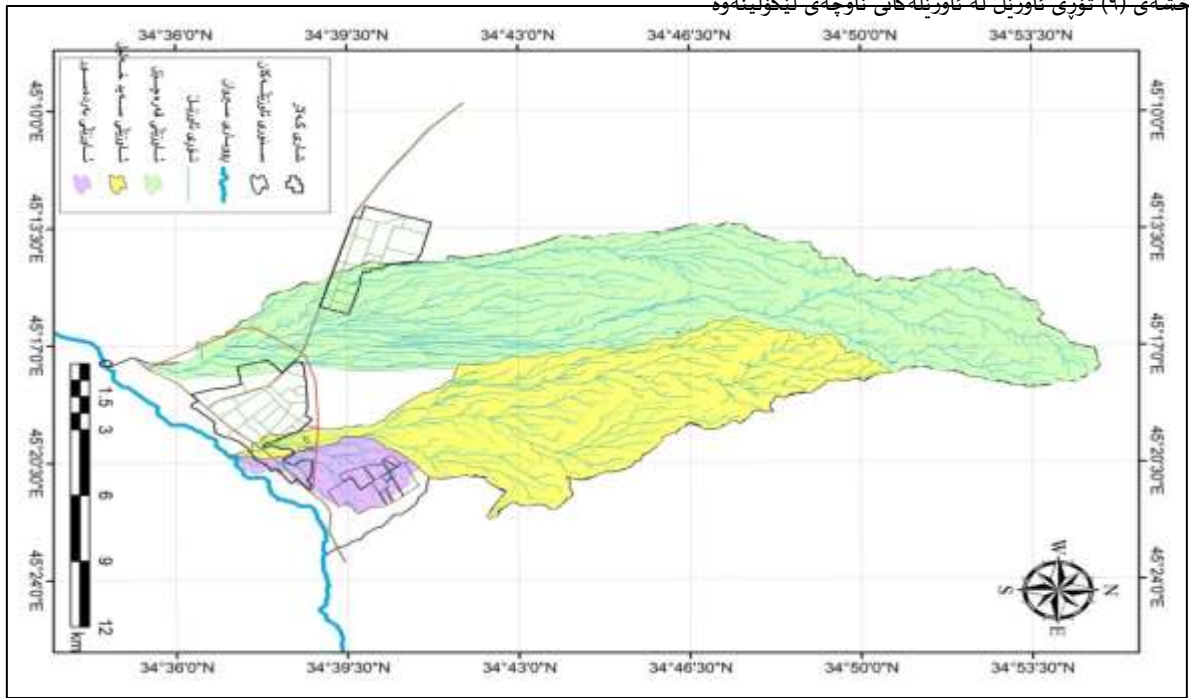
سەرچاوه/ كارى توێژهران به پڕۆگرامى (Arc Map GIS 10.5)، و به پىشت به ستن به فايلى مۆديلى بهرزونمى (DEM) ى ناوچهى ليكۆئينهوه.

له تايبهتمه ندى بهرزى و نزمى شارى كه لار و دهووبهري نهوه پوون دهپتتهوه كه ئاراستهى فراوانبوونى شوپى گونجاو بۆ نيشته جيپوون سنورداره، هه رچه نده بهرزى و نزمى و پلهى ليژى زۆربهى زهويهكانى دهووبهري شار ئاسانه و زياتر له نيوى پووبهري ناوچهكه دهشتاييه، به لآم پووبارى سيروان به دريژايى سنورى شارى كه لار له پۆژهلآتى شارهكه پئگره له بهردهم فراوانبوونى شاردا، له لايهكى ترهوه چه مى سه رهكى سئ ئاوزيريل به سه ر شارى كه لار و دهووبهريدا تيبه پرده بپت، به هۆى مه ترسى روودانى لافاوه وه كه سالانه دووباره دهپتتهوه تارادهيهك فراوانبوونى شاربان سنوردار كرووه.

دووهم/ تايبهتمه ندى توپى ئاوزيريل

تۆپى ئاوزيريل په گه زىكى گرنگى تايبهتمه ندى مۆرفۆمترىيه، كه كاردهكاته سه ر برى له بهر پۆيشتنى ناوى، و به كارده هپتريت بۆ زانينى قه باره ى ناو و ده ستنيشان كردنى خپراي ته وژمى ناوى و پيشبينى كردنى مه ترسى روودانى لافاو، جياوازي ژماره و دريژى لقه ناويهكان بنده له سه ر جياوازي رووبهري ناوزيريله كان، ئەمه ش كارپگه ر ده بپت به بونىادى جيؤلۆجى و جۆرى به رد و پله ى ليژى و ناوه وه واى ناوچه كه (هپرو نصرالدين محمد امين، هيمن نصرالدين محمد امين، ٢٠١٩، ل٤٦٣)، به پىشت به ستن به فايلى مۆديلى بهرزونمى (DEM) ى ناوچه ى ليكۆئينه وه، له نه خشه ى ژماره (٩) لقه ناويهكان و پله ى ناوزيريل و له خسته ى ژماره (٢) دا تايبهتمه ندى توپى ئاوزيريل خراوته پوو.

نه خشه ى (٩) تۆپى ئاوزيريل له ناوزيريله كانى ناوچه ى ليكۆئينه وه



سەرچاوه/ كارى توێژهران به پڕۆگرامى (Arc Map GIS 10.5)، و به پىشت به ستن به فايلى مۆديلى بهرزونمى (DEM) ى ناوچه ى ليكۆئينه وه.

خسته ى (٢) تايبهتمه ندى تۆپى ناوزيريله كانى ناوچه ى ليكۆئينه وه

ناوزيريل	پله	يهك	دوو	سئ	چوار	پينچ	كۆ/ تيكرپا
به رده سور	پله ى ناوزيريل	١	٢	٣	٤		
	ژماره ى لقه كان	٣٥	١٨	٣	١		٥٧
	دريژى لقه كان (كم)	٢٠،٨٠	٩،٣١	٤،٣٢	٣،٩٥		٣٨،٣٨
	تيكرپاى دريژى (كم)	٠،٥٩	٠،٥٢	١،٤٤	٣،٩٥		
	پژده ى به لقبوون	١،٩٤	٦	٣			
	چري دريژى له بهر پۆيشتنى لقه كان (كم/ كم) = ٣،١٥						
چري ژماره ى له بهر پۆيشتنى لقه كان (لق/ كم) = ٤،٦٧							
سه يد خه ليل	پله ى ناوزيريل	١	٢	٣	٤	٥	
	ژماره ى لقه كان	١٩٤	٨٧	٥٣	٧	١	٣٤٢

۲۱۱,۹۳	۶,۵۹	۲۲,۸۷	۱۹,۴۹	۵۶,۶۱	۱۰۶,۳۷	دریژی لقه کان (کم)
	۶,۵۹	۳,۲۷	۰,۳۷	۰,۶۵	۰,۵۵	تیکرپای دریژی (کم)
		۷	۷,۵۷	۱,۶۴	۲,۲۳	رژدی به لقبوون
چری دریژی له بهر رژیشتنی لقه کان (کم/کم) = ۲,۴۸						
چری ژماره بی له بهر رژیشتنی لقه کان (لق/کم) = ۴						
	۵	۴	۳	۲	۱	پله ی ناوژیل
۶۹۳	۱	۵	۳۶	۱۶۸	۴۳۸	ژماره ی لقه کان
۵۰۵,۶۹	۲۶,۲۷	۳۸,۳۴	۶۷,۰۸	۱۱۵,۹۹	۲۵۸,۰۱	دریژی لقه کان (کم)
	۲۶,۲۷	۷,۶۷	۱,۸۶	۰,۶۹	۰,۵۹	تیکرپای دریژی (کم)
	۵	۷,۲۰	۴,۶۷	۲,۶۱	۲,۶۱	رژدی به لقبوون
چری دریژی له بهر رژیشتنی لقه کان (کم/کم) = ۳,۵۵						
چری ژماره بی له بهر رژیشتنی لقه کان (لق/کم) = ۴,۸۷						

قه ره چیل

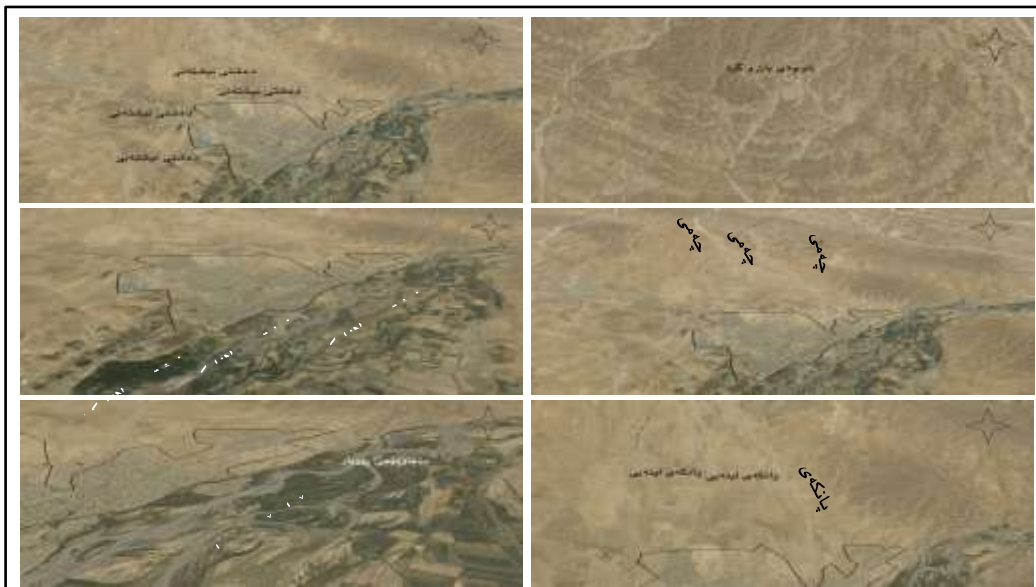
سه چاوه/ کاری توپزه ران به پروگرامی (Arc Map GIS 10.5)، و به پشت به ستن به فایلی مودیلی به رزونمی (DEM) ی ناوچه ی لیکوئینه وه.

له تایبه تمه ندی توری ناوژیله کانی ناوچه ی لیکوئینه وه نه وه رووند به یته وه، که ناوژیل قه ره چیل زورترین ژماره و دریژی لقه ناوی هه یه، به پله ی دووم ناوژیل سهد خه لیل دیت، و به پله ی سیه میش ناوژیل ناوژیل به رده سور، سه ره پای جیاوازی رژدی به لقبوون تیاند، هۆکاری نه م جیاوازیه ش له لایه که وه بۆ شیوه و رووبه ر، و له لایه کی تره وه بۆ بونیادی جیولجی و تایبه تمه ندی به رزی ونمی و بارووخ ناووه وا، به مه ش بۆمان دهرده که ویت نه گه ری روودانی لافاوه له ناوژیله کانی ناوچه ی لیکوئینه وه پیشبینیکراوه و مه ترسی روودانی لافاوه له ناکاوی نیه.

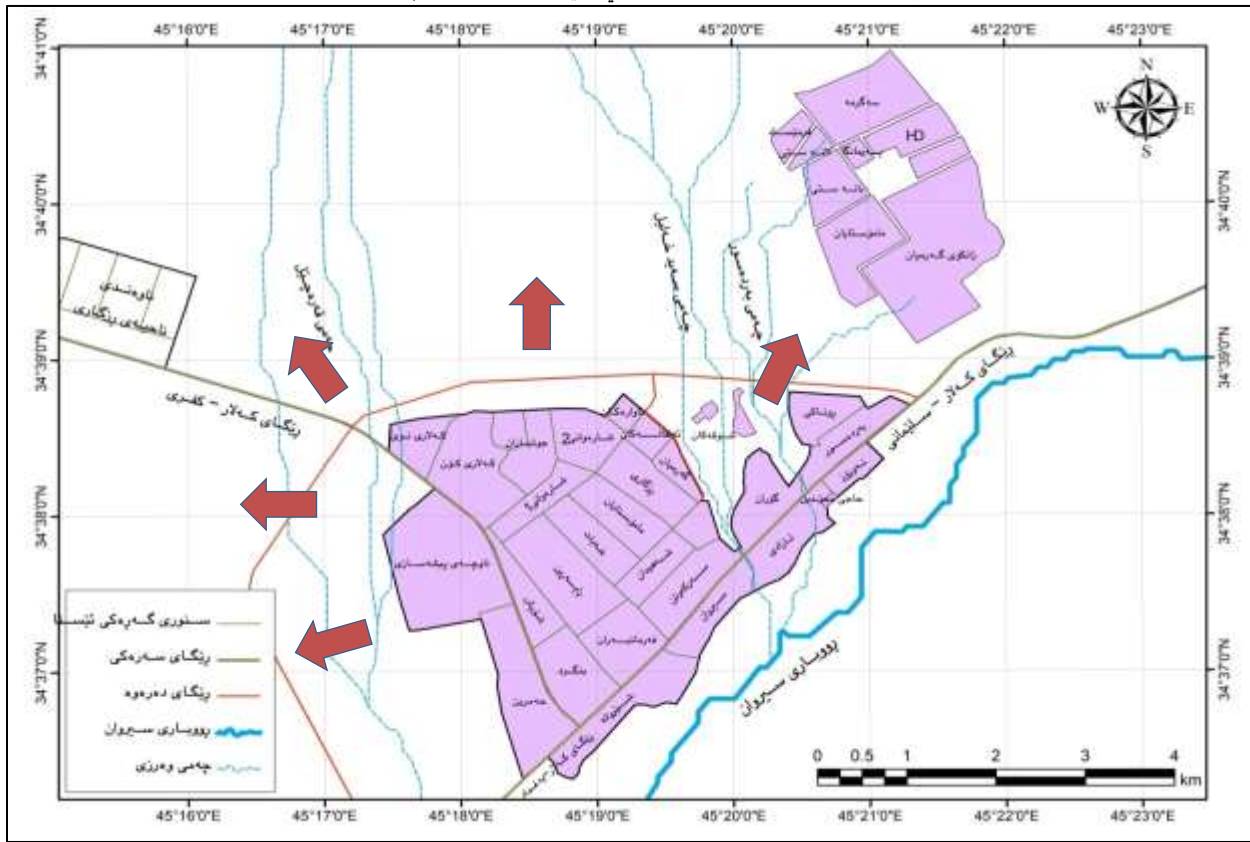
سیه م/ شیوه کانی رووی زه ی

شیوه کانی رووی زه ی له گرنگترین نه و فاکته رانه ن که رژیان له فراوانیوونی شاردا هه یه، هه ندیک له و شیوه جیومورفیبانه رنجه خۆشکه رن بۆ فراوانیوون و هه ندیکی تریان رنگر له به رده م فراوانیوون، ناوچه ی لیکوئینه وه هه رچه نده که وتوته ناوچه ی شه پولاوی که م، و شاری که لار و ده وره ی تاراده یه که له سه ر زه ی رووتخت و ناسانه، به لام کۆمه لیک یه که ی زه ی و شیوه ی جیومورفی جیاوازه ناوچه که دهرکه وتوون، نه وانیش (ناوچه ی بان و گرد، ده شتی نیشته نی، چه می وهرزی و پرته وی ناوی، نیشتووی لافاوه کرد، پانکه ی لیته یی، پیچاوپچی رووبار)، (شیوه کانی ۱)، نه م شیوانه ی رووی زه ی کاریگه ری دیاریان له سه ر ناراسته ی فراوانیوونی شوپتی نیشته جیبوون هه یه له شاری که لاردا، ده بین هه ندیک ناوچه ی ده وره ی شار و هه ندیک گه ره که له رابردوودا له ناوچه نزماییه کان و نزی که مه وه رزیه کان و پرته وه ناویه کان دروستکراون، سالانه له وه رزی بارانباریندا مه ترسی روودانی لافاویان له سه ره، (نه خسه ی ۱)، نه وانیش وه کو به شیک له گه ره کی روونکی و پرته وی شوقه که مه درامه ته کان له نیوان هه ردوو چه می به رده سور و سه ی خه لیل هه روه ها به شیک دیار له گه ره که کانی به رده سور و گۆران و نه ورژ و نازادی، له گه ل گه ره کی که لاری نوئ که له سه ر لقی سه ره کی چه می قه ره چیل دروستکراوه، (وینه کانی ۲)، جگه له وانه ش به شیک له گه ره که کانی شیروانه و شیروان و نازادی له نزی رووباری شیروان به زیاده ره وی (تجاوزه) به شیوه یه کی هه ره مه کی دروستکراون مه ترسی به رزیوونه ی ناستی ناوی رووباری شیروانیان له سه ره، سه باره ت به گه ره که بنادرواه کانیش هه رچه نده به زوری که وتوونه ته باکوری شاره که وه و به شیکیان له سه ره چه ماوه ی به رده سور، به لام هه ندیک پرته وی لاهه کی ناوی باویاندا تیبه رده بیت، پیوستی به رتوشویتی گونجاوه هه یه بۆ پاراستیان له مه ترسی روودانی دیارده ی لافاوه.

شیوه کانی (۱) شیوه جیومورفیبه کانی ناوچه ی لیکوئینه وه



سه‌چاوه/ کاری توڤه‌ران به‌پشت به‌ستن به (Google Earth Pro).
 نه‌خشه‌ی (۱۰) ناراسته گونجاوه‌کان بۆ فراوانیوونی شوونی نیشته‌جیوون له‌ناوچه‌ی لیکۆلینه‌وه



سه‌چاوه/

وینه‌کانی (۲) روودانی لافاو له‌هه‌ندیک گه‌په‌کی شاری که‌لار



سەرچاوه/بەپنۆهه‌رایه‌تی بەرگری شارستانی، بەشی ڕاگه‌یاندن، ۲۰۲۰/۲/۱۸.

تەوه‌ری سییەم/ ناسۆی داها‌تووی فراوانبوونی شوێنی نیشته‌جی‌بوون له‌ شاری که‌لار

فراوانبوون دیاردیه‌که‌ هه‌موو شاره‌کانی جهمان پێیدا تێپه‌رده‌ییت، ئەویش به‌کاربگه‌ری کۆمه‌لێک هۆکار که‌ رۆژانیان هه‌یه‌ له‌م بواره‌دا، وه‌کو (گه‌شە‌ی نابوری، گه‌شە‌ی دانیش‌توان، گواستنه‌وه، پرۆسه‌کانی خێزانه‌ شارنشیننه‌کان)، دیارترین نه‌و ئاراسته‌ نوێیانه‌ی که‌ جوگرافیا‌ی شار له‌م کاته‌دا گرتگی پێده‌دات، لیکۆلینه‌وه‌ی بونیاد و به‌کاره‌ینانی زه‌ویه‌ له‌ناو شاردا، پلانی شارستانی بریتییه‌ له‌جێبه‌جێکردنی کۆمه‌لێک کردار له‌پێناو گه‌شه‌کردن و نوێکردنه‌وه‌ی ژینگه‌ی شارستانی که‌ چالاکی ئیستا و داها‌تووی شاری پێ زیاد ده‌کات (کامران طاهر سعید، ۲۰۱۱، ص ۱۷۰).

ئهم تەوه‌ریه‌ تابه‌ته‌ به‌ ناسۆی داها‌تووی فراوانبوونی سنوری شاره‌وانی شار و ئاراسته‌ی شوێنی گونجاو بۆ نیشته‌جی‌بوون له‌ شاری که‌لار، بۆ نه‌و مه‌به‌سته‌ش پشت به‌ چه‌ند ڕنگایه‌کی باو نه‌به‌ستریت، نه‌وانیش ڕنگاکی (پێشبینیکردن، تێکرای پشکی تاك له‌ رووبه‌ر، بنه‌ما و پێوه‌ره‌ جوگرافیه‌یه‌کان بۆ پلاندانانی شارستانی)، لێره‌دا نه‌وه‌ی زیاتر مه‌به‌سته‌ ئاراسته‌ی فراوانبوونی شوێنی گونجاو بۆ نیشته‌جی‌بوون، له‌سه‌ر بنه‌مای شیوه‌کانی زه‌وی و یه‌که‌ جیۆمۆرفیه‌یه‌کانی ناوچه‌ی لیکۆلینه‌وه‌، بۆیه‌ پێویسته‌ لێره‌دا ئاراسته‌کانی فراوانبوون و ڕنگی‌بوون له‌سه‌ر بنه‌مای جیۆمۆرفی ناوچه‌که‌ بخه‌رتنه‌وه‌، به‌م شیوه‌یه‌:

یه‌که‌م/ ئاراسته‌ی فراوانبوون

له‌به‌ر گونجاوی و له‌باری جیۆمۆرفۆلۆجیا‌ی زۆربه‌ی رووبه‌ری زه‌وی له‌ به‌شه‌کانی باکور و باکووری رۆژه‌لات و باکووری رۆژئاوا‌ی شاری که‌لار بۆ شوێنی نیشته‌جی‌بوون، ده‌بینین له‌ ئیستادا ئاراسته‌ی فراوانبوونی شار به‌ره‌و نه‌و ئاراستانه‌یه‌، و پێشبینی ده‌کریت له‌داها‌تووییدا زۆترین فراوانبوون هه‌مان ئاراسته‌ ییت، به‌پله‌ی دووهم ئاراسته‌ی رۆژئاوا و باشوری رۆژئاوا دیت، هه‌رچه‌نده‌ زه‌وی نه‌م ئاراستانه‌ زه‌وی کشتوکالی فشه‌لن و پزوه‌ سه‌ره‌کییه‌کانی ناوێتی قه‌ره‌چیلی پێدا تێپه‌رده‌ییت، به‌لام له‌به‌ر پووه‌ختی زه‌وی نه‌م ئاراستانه‌، پێشبینی ده‌کریت له‌داها‌توودا پزوشوێتی گونجاو بگه‌رتنه‌وه‌ بۆ که‌مکردنه‌وه‌ی مه‌ترسییه‌کانی لافاو، فراوانبوونی سنوری شاره‌وانی شار په‌ل بۆ نه‌و ئاراستانه‌ هه‌واوت.

دووهم/ ئاراسته‌ی ڕنگی‌بوون

هه‌ریه‌که‌ له‌ ئاراسته‌ی رۆژه‌لات به‌ درێژایی سنوری شاره‌وانی شاری که‌لار، و ئاراسته‌ی باشوری شاره‌که‌ له‌رووی جیۆمۆرفۆلۆجیه‌وه‌ له‌بار نین بۆ فراوانبوونی شوێنی نیشته‌جی‌بوون، له‌به‌ر نه‌وه‌ی رووباری سیروان ڕنگی سروشتیه‌ له‌به‌رده‌م فراوانبوون له‌و ئاراستانه‌دا، جگه‌ له‌بوونی رووباری سیروان دۆنی رووباره‌که‌ش زه‌وی نیشته‌و لافاوکردی نهرمه‌ و پیکه‌اتوه‌ له‌ تیکه‌له‌ی قوور و لم و لیته‌ و چه‌و و خه‌به‌ردی زه‌ر، ئەمه‌ش که‌لکی پزوه‌ی نیشته‌جی‌بوونی نییه‌، سه‌ره‌رای مه‌ترسی به‌رده‌وامی لافاو له‌ دۆنی رووباری سیروان، جیاواز له‌ ڕنگی سروشتی به‌شی رۆژه‌لاتی رووباری سیروان سه‌ربه‌ قه‌زای خانه‌قینه‌، ئەمه‌ش به‌ ڕنگی مروی ده‌ژمێردریت.

ده‌رئه‌نجام

له‌کۆتاییدا توێژینه‌وه‌که‌ گه‌یشته‌ چه‌ند ده‌رئه‌نجامێک، گرتنیه‌یان:

- ۱) ناوچه‌ی لیکۆلینه‌وه‌ ده‌که‌وتنه‌ پشته‌ی شه‌پۆلاوی که‌م له‌ناوچه‌ی نیمچه‌شاخاوی له‌ هه‌ریی کوردستان، به‌دیاریکراوی شاری که‌لار ده‌که‌وتنه‌ سه‌ر ده‌شتی نیشته‌نی تاراده‌یه‌ک پووه‌خت و ناسان.
- ۲) شاری که‌لار له‌سه‌ره‌تای دروستبوونه‌وه‌ تاكو ئیستا پێنج قۇنای مۆرفۆلۆجی جیاوازی بینیوه‌، زیاترین فراوانبوونی شوێنی نیشته‌جی‌بوون له‌قۇنای مۆرفۆلۆجی چواره‌مدایه‌ (۲۰۰۳ - ۲۰۱۴)، فراوانبوونی شار له‌م قۇنایه‌دا به‌ته‌ا زیاتر بووه‌ له‌سێ قۇنایه‌که‌ی پێشوو.
- ۳) چه‌ندین شیوه‌ی جیۆمۆرفۆلۆجی جیاواز له‌ناوچه‌ی لیکۆلینه‌وه‌ ده‌رکه‌وتوه‌، هه‌ندێک له‌و شیوه‌ جیۆمۆرفیه‌یه‌ ڕنگر له‌به‌رده‌م فراوانبوونی شار و هه‌ندیکیان مه‌ترسین له‌سه‌ر گه‌رکه‌که‌ نیشته‌جی‌بووه‌کان وه‌کو دروستبوونی دیاردی لافاو له‌رووباری سیروان و لافاوی چه‌مه‌ وه‌رزیه‌کان، به‌پێچه‌وانه‌شه‌وه‌ هه‌ندیکێ تریان ڕنگه‌خۆشکه‌رن بۆ فراوانبوونی شار.
- ۴) ناسۆی داها‌تووی فراوانبوونی شاری که‌لار، به‌پله‌ی یه‌که‌م به‌ به‌ئاراسته‌ی باکور و باکووری رۆژه‌لات و باکووری رۆژئاوا ده‌ییت، به‌پله‌ی دووهمیش به‌ئاراسته‌ی رۆژئاوا و باشوری رۆژئاوا ده‌ییت، له‌به‌شی باشور و رۆژه‌لات ڕنگی سروشتی هه‌یه‌ له‌به‌رده‌م فراوانبوونی شاردا.

پێش‌نبار

- ۱) له‌به‌رچاگرتنی جیۆمۆرفۆلۆجیا‌ی ده‌رووبه‌ری شار له‌کاتی بونیادانی پزوه‌ی نیشته‌جی‌بووندا، به‌پێی پلانیکی زانستی دراسه‌کراو، بۆ دورکه‌وتنه‌وه‌ له‌مه‌ترسی جیۆمۆرفی و مه‌ترسی روودانی دیاردی لافاو.
- ۲) فراوانبوونی شار به‌ پلانی دراسه‌کراوی گونجاو ییت، و به‌شێک له‌و رووبه‌ره‌ گونجاوانه‌ی زه‌وی بکریت به‌ خه‌مه‌تگوزاری و خۆشگوزهرانی.
- ۳) هه‌وڵدان بۆ چاره‌سه‌رکردن یان که‌مکردنه‌وه‌ی مه‌ترسی دیاردی لافاو به‌ ڕنگی زانستی، ده‌بینین هه‌ندیک گه‌رکه‌ی شاری که‌لار سالانه‌ چه‌ندینجار رووبه‌رووی مه‌ترسی روودانی لافاو ده‌ییته‌وه‌.
- ۴) جیاواز له‌ئاراسته‌ گونجاوه‌کانی فراوانبوونی شار، هه‌وڵبدریته‌ لێرنگه‌ی لێدانی پردی تۆکه‌وه‌ هه‌ردوو دیوی رووباری سیروان به‌یه‌که‌وه‌ ببه‌ستریت، و فراوانبوونی شوێنی نیشته‌جی‌بوون به‌ ئاراسته‌ی رۆژه‌لاتیش بکریت، به‌له‌به‌رچاگرتنی بارودۆخی سروشتی و ڕنگه‌وتنی کارگه‌ری.

٥) باشتروايه فراوانبوونی شوئی نیشته جیبوون جگه له ئاراسته ی ناسۆی به ئاراسته ی ستوونیش بیری، چونکه ئەو زهوییه گونجاوانه ی بۆ فراوانبوونی بهردهسته رهنگه له داهاتودا سودی زیاتری بۆ پرۆژهی خزمهتگوزاری گونجاوتر به کاربیریت.

سهراوهکان

- ١) آمنه أحمد محمد علاجي، تطبيق نظم المعلومات الجغرافية في بناء قاعدة بيانات للخصائص المورفومترية ومدلولاتها الهيدرولوجية في حوض وادي يللم، رسالة ماجستير (منشورة)، جامعة ام قری، كلية العلوم الاجتماعية، ٢٠١٠.
 - ٢) بنار حسن محمد، کاریگه ی جو له ی گواستنه وه ی ناوخۆی (نۆتۆمبیل) له بونیادنانی پیشه یی و ناوه دانکردنه وه ی شار ی که لار، نامه ی ماسته ر (بلاونه کراوه)، زانکۆی گه رمیان، کۆلیجی زمان و زانسته مرۆفایه تیه کان، ٢٠١٧.
 - ٣) خ ل ف ح س ی ن ع ل ی ال د ل د ی م ی، ال ت خ ط ی ط ال ح ض ر ی اس س و م ف ا ه ی م، ال د ار ال ع ل م یة ال د و ل یة ال ل ن ش ر و ال ت و ز ی ع و د ار ال ت ق ا فة ال ل ن ش ر و ال ت و ز ی ع، ع م ا ن، ٢٠٠٢.
 - ٤) کامران طاهر سعید، توسع مدينة السليمانية بتأثير الاسر الحضري (دراسة في الجغرافية المدن)، اطروحة دكتوراه (غير منشور)، جامعة السليمانية، كلية علوم الانسانية، ٢٠١١.
 - ٥) مقداد حسن عبدالقادر، شار ی که لار (لیکۆلینه وه یه ک له جوگرافیای شار)، نامه ی ماسته ر (بلاوکراوه)، زانکۆی سلیمانی، سکۆلی زانسته مرۆفایه تیه کان، ٢٠١٤.
 - ٦) مقداد شاکه لی، شار ی که لار (لیکۆلینه وه یه ک له جوگرافیای شار)، چاپخانه ی گه نج، چاپی یه که م، ٢٠١٦.
 - ٧) هاشم یاسین و نه وانی تر، ئەتله سی هه رێمی کوردستانی عێراق، عێراق و جهمان، چاپخانه ی تینووس، چاپی یه که م، ٢٠٠٩.
 - ٨) هیرو نصرالدین محمد امین، هیمن نصرالدین محمد امین، شیکردنه وه یه ک ناوه وه وای و جیومۆرفی بۆ روودانی دیارده ی لافاو له شار ی که لار و ناحیه ی رزگاری، پێنجه مین کۆفرانستی زانستی زمان و زانسته مرۆفایه تیه کان، ژماردی تایبه ت، ٢٠١٩.
 - ٩) ئاوێستا خالد محهمه د، په یوه ندی جیومۆرفۆلۆجیای شار ی سلیمانی به به کاره ینانی زهوی نیشته جیبوونه وه، نامه ی ماسته ر (بلاونه کراوه)، زانکۆی سلیمانی کۆلیجی زانسته مرۆفایه تیه کان، ٢٠٠٩.
 - ١٠) یحی محمود سعید ابو الحصبه، تطبيق نظم المعلومات الجغرافية في دراسة الخصائص المورفومترية لحوض نهر العوجاء – فلسطين، رسالة ماجستير (منشور)، جامعة الاسلامیة – غزه، كلية الاداب، ٢٠١٣.
 - ١١) ئیداره ی گه رمیان، نه خسه ی نشینگه کانی ئیداره ی گه رمیان، به شی هونه ری، ٢٠١٨.
 - ١٢) شاره وانی که لار، به شی پلاندانان، داتای بلاونه کراوه، ٢٠٢٠/٢/١١.
 - ١٣) به رپوه به رایه تی به رگری شارستانی، به شی راگه یانندن، ٢٠٢٠/٢/١٨.
- 14) Stam Marin, GIS Solution Natural Resource Management, Tenewable Natural Resources Foundation and Nation Academy of Sciences-National Research Council, Washington, Ed 1999

پوخته

ئهم توێژینه وه یه له بواری جیومۆرفۆلۆجیای شارستانی کراوه، و تاییدا سیسته می زانیاری جوگرافی (GIS) و فایلی مۆدیلی به رزی و نرمی (DEM) به کاره یناوه، له هه لسه نگاندنی جیومۆرفۆلۆجی بۆ ئاراسته ی فراوانبوونی شوئی گونجاو بۆ نیشته جیبوون له شار ی که لار. که ده که وێته پشیتنه ی شه پۆلوی که م له ناوچه ی نیمچه شاخاوی له باشوری رۆژه لات ی هه رێمی کوردستان، له پرووی کاریگری وه ناوه ندی ئیداره ی (گه رمیان) ه، له باکوری رۆژه لات وه شار ی دهر به ندیخانه به دوری (٦٥) کم، و له باشوری رۆژه لات وه شار ی خانه قین به دوری (٣٥) کم، له رۆژئاوا شه وه شار ی کفری به دوری (٣٨) کم دیت، نامانج له م توێژینه وه یه هه لسه نگاندنی جیومۆرفۆلۆجیه بۆ ده ستنیشاندنی ئاراسته ی فراوانبوونی شوئی گونجاو بۆ نیشته جیبوون له شار ی که لار و ده ور به ری، به مه به سستی ده ستنیشاندنی ئاراسته ی گونجاو بۆ فراوانبوونی شار و دروکه وتنه وه له ناوچه ی مه ترسی روودانی دیارده ی لافاو له وه رزی بارانباریندا، کۆتاییدا توێژینه وه که گه یشته کۆمه لێک ئه نجام، گرنگترینیان ئه وه یه ده یین چهن دین شیوه ی جیومۆرفۆلۆجی جیاواز له ناوچه ی لیکۆلینه وه دهر که وتوه، هه ندیک له و شیوه جیومۆرفییه نه پنگرن له به رده م فراوانبوونی شار و هه ندیکیان مه ترسین له سه ر گه ره که نیشته جیبووه کان و هۆکاری دروستبوونی دیارده ی لافاون، به پێچه وانه شه وه هه ندیک تریان پنگه خۆشکه رن بۆ فراوانبوونی شار، هه روه ها توێژینه وه که پشیبینی فراوانبوونی شار ی که لار ده کات، به پله ی یه که م به به ئاراسته ی باکور و باکوری رۆژه لات و باکوری رۆژئاوا ده ییت، به پله ی دووه میش به ئاراسته ی رۆژئاوا و باشوری رۆژئاوا ده ییت، له به شی باشور و رۆژه لات پنگری سروسقی هه یه له به رده م فراوانبوونی شاردا.

الخلاصة

تعد هذه الدراسة ضمن مجال جيومورفولوجيا المدن، والذي استخدم فيها نظم معلومات الجغرافية (GIS) ونماذج ارتفاعات الرقمية (DEM)، لتقييم الجيومورفولوجي لاتجاه التوسع المناطق السكنية في مدينة كلار الواقعة في نطاق قليل التموج في منطقة شبه جبلية في جنوب شرق اقليم كوردستان. يعتبر المدينة ادارياً مركز ادارة كرميان، يقع مدينة دربندخان في شمال شرق مدينة كلار ببعد (٦٥) كم، ومدينة خانقين في جنوب شرق ببعد (٣٥) كم، اما في غرب فهناك مدينة كفری ببعد (٣٨) كم، يهدف هذا البحث التقييم الجيومورفولوجي لتحديد الاتجاهات التوسع في مناطق السكنية لمدينة كلار ووضوحها، لأجل تحديد الاتجاه الملائم لتوسع المدينة وتجنب المناطق خطر حدوث الفيضان في الموسم المطير. وتوصل الدراسة الى مجموعة من النتائج اهمها تكوين عدد من المظاهر الجيومورفولوجية المختلفة في منطقة الدراسة، والتي يعتبر بعضهم كعائق لتوسع المدينة واخرى لمناطق السكنية الحالية، وبعضهم سبب لحدوث ظاهرة الفيضان، ومع ذلك بعض

من هذه المظاهر يساعد في التوسع المدينة، ويتوقع البحث توسع مدينة كلالر في المستقبل باتجاه شمال وشمال شرق وشمال غرب بدرجة الأولى، وباتجاه غرب وجنوب غرب بدرجة الثانية، أما في اتجاهي الجنوب والشرق هناك عائق طبيعي لتوسع المدينة.

Using Geographic Information System (GIS) to Geomorphological Assessment of the Direction of Expansion of Residential areas in the City of Kalar and Its Future Prospects

Jaza Tofiq Talib¹

Hemin Nasraldin M. Amin²

Abstract

The present study is about urban geomorphology, in which geographic information systems (GIS) and digital elevation models (DEM) were used to geomorphological assess to the direction of the expansion of residential areas in the city of Kalar, that located in a semi-mountainous area in the southeast of Kurdistan Region. The city is considered administratively the center of Garmian administration, the city of Darbandikhan is located in the northeast of the city of Kalar with a distance of (65) km, and the city of Khanaqin in the southeast with a distance of (35) km and Kifri with a distance of (38) km in west. The aim of this study is to geomorphological assessment to determine the perfect direction to expansion of residential areas of the city of Kalar and its surround, in order to determine the appropriate direction for the expansion of the city and to avoid the areas of danger of flooding in the rainy season. The study found a set of results, the most important of which is the formation of a number of different geomorphological features in the study area, some of which are considered an obstacle to the expansion of the city and others to the current residential areas, and some of them are a reason for the occurrence of the flood phenomenon, however some of these aspects help in the expansion of the city, and the research expects the expansion of the city in the future in the north, northeast and northwest in the first degree, and towards west and southwest in the second degree, however in the directions to the south and east there is a natural obstacle to the expansion of the city.

Key words: GIS, Geomorphology, Kalar City

¹ Profesor Dr, Department of Geography, College of Humanities, University of Sulaimani, Sulaimani Governorate, Ieqi Kurdistan Region, jaza.talib@univsul.edu.iq

² Asist Lecturer, Department of Geography, College of Education, University of Garmian, Garmian Administration, Ieqi Kurdistan Region, hemin.nasraldin@garmian.edu.krd