

## کاربگه‌ری خه‌سله‌ته‌کانی تۆبۆگرافیا له‌سه‌ر رۆپۆشی زه‌وی له‌ دۆلی سماقولی به‌به‌کاره‌ینانی هه‌ستکردن له‌دورو سیسته‌می زانیارییه‌ جوگرافییه‌کان

رۆستم سلام عزیز<sup>1</sup>

مه‌ریوان احمد قادر<sup>2</sup>

<sup>1</sup>زانکۆی کۆیه/ فه‌که‌لتی په‌روه‌رده/ به‌شی جوگرافیا

[Rostam.salam@koyauniversity.org](mailto:Rostam.salam@koyauniversity.org)

<sup>2</sup>مامۆستا له‌ په‌روه‌رده‌ی رانیه

Mariwanahmad1987@gmail.com

### پوخته

مه‌به‌ست له‌ ئەنجامدانی ئەم توێژینه‌وه‌یه‌ ده‌رخستنی خه‌سله‌ته‌کانی تۆبۆگرافیا و کاربگه‌رییه‌ به‌به‌کاره‌ینانی سماقولی به‌به‌کاره‌ینانی میتۆدی شیکاری پشت به‌ست به‌ ته‌کینیکی سیسته‌می زانیارییه‌کانی جوگرافیا ( Geographic Information System ) و هه‌ستکردن له‌ دوره‌وه‌ ( Remote Sensing )، بۆ ئەم مه‌به‌سته‌ وینه‌کانی ئاسمانی بۆ مانگه‌کانی (شوبات و مایس و ئەیلول) سالی 2015 سوودیان لێوه‌رگه‌راوه‌ که‌ له‌ رینگه‌ی مانگی ده‌ستکردی ئەمریکی (Landsat8) تاییه‌ت به‌ ناوچه‌ی لیکۆلینه‌وه‌ به‌ده‌سته‌هاتوون. توێژینه‌وه‌که‌ ده‌گاته‌ ئەو ده‌رئه‌نجامه‌ی که‌ که‌ ناوچه‌ی لیکۆلینه‌وه‌ داپۆشراوه‌ به‌ شه‌ش جووری رۆپۆشی زه‌وی به‌ پێی به‌های هاوکۆله‌کی جیاکردنه‌وه‌ی رۆپۆشی روه‌کی (NDVI). که‌بریتین له‌ ( زه‌وی داچیندراو به‌دانه‌وێله‌، دارستانی سروشتی، دارستانی ده‌ستکرد، زه‌وی به‌یارو خێرۆک، له‌وه‌رگای سروشتی، پانتای ئاو).

**کلله‌ وشه‌:** پێوه‌ری جیاکردنه‌وه‌ی رۆپۆشی زه‌وی، پۆلینکردن، رۆپۆشی زه‌وی، دۆلی سماقولی، پیاوه‌کردنی هه‌ستکردن له‌دورو RS، به‌کاره‌ینانی زه‌وی.

### پێشه‌کی:

خه‌سله‌تی تۆبۆگرافیا په‌کێکه‌ له‌و هۆکارانه‌ی که‌ کاربگه‌رییه‌ له‌سه‌ر جیاوازی تاییه‌تمه‌ندی و ورێژه‌یه‌ی رۆپۆشی روه‌کی و جوهره‌کانی به‌کاره‌ینانی زه‌وی له‌ ناوچه‌ی لیکۆلینه‌وه‌دا هه‌یه‌، ئەم جیاوازیانه‌ش ده‌که‌ونه‌ ژێر کاربگه‌رییه‌ی کۆمه‌لێک ره‌گه‌ز په‌کێک له‌وانه‌ تۆبۆگرافیا، که‌ بریتین له‌ به‌رزی له‌ ئاستی رۆی ده‌ریا و لێژی و ئارسته‌ی روه‌کانی رۆی زه‌وی. هه‌ستکردن له‌دوره‌وه‌ ( Remote Sensing ) په‌کێکه‌ له‌ ئامرازه‌ گرنگ و کاراکانی ئەم سه‌رده‌مه‌ی ئیستا رۆلی به‌رچاوی هه‌یه‌ بۆ جیاکردنه‌وه‌ی دیارده‌ جوگرافییه‌کان و به‌گروپکردنیان ناساندنی خه‌سله‌ت و دابه‌شبوونیان، به‌تاییه‌تیش له‌ بواری رۆپۆشی روه‌کی و جوهره‌کانی به‌کاره‌ینانی زه‌وی ئەمه‌ش

دەگەرئیتەووە بۆ توانای لەخۆگرتنی زۆرتەین زانیاری دواتریش کۆکردنەووە و چارەسەرکردنیان بەمەبەستنی گەیشتن بە بریاری دروست بە بەراورد بە ڕیڤگاکانی تر کارناسانی زیاتر دەرەخسینیت بۆ توێژەر و کات و کۆششی کەمتری پێویست دەبێت .

دەرخستنی کاریگەری خەسلەتەکانی تۆبۆگرافیا لەسەر روپۆشی زەوی بە شیکاری گەرنەگە لە دەستنیشان توانستەکانی کرداری پەرەپێدانی ژینگەیی کە لەریڤگای پۆلینکردنی جۆرەکانی بەکارهێنانی زەوی دێتە دی، بۆ ئەمەش هەستکردن لەدەرەووە و وێنە ئاسمانییەکان دەتوانێت شیکردنەووە بۆ ناوچەییەکی فراوان بکات و کار ئاسانی دەکات بۆ دەرخیستنی دابەشبوونی جوگرافی روپۆشی زەوی و جۆرەکانی بەکارهێنای زەوی بۆ ئەوێ بێتییە ڕیڤگای بۆ پلانداریژەران کە لەداھاتوودا بتوانن بواوە جیاوازیەکانی ئابوری و کۆمەڵایەتی و ژینگەیی سوودی لێ وەرگیرن.

### دەکریت کیشەو گریمانی توێژینەووەکە بەشیوەی چەند پرسیاریک دەبرێ

1. مەودای ھاوسەنگی لە نێوان جۆرەکانی روپۆشی زەوی بە ھۆی کاریگەری خەسلەتەکانی تۆبۆگرافیا جیاواز تێدایە؟
  2. تاچەند ھیوئەندی دەبێت لە نێوان دابەش بوونی روپۆشی ڕووەکی و خەسلەتەکانی تۆبۆگرافیا لە ناوچەیی لیکۆلینەووە؟
  3. تا چەند دەتوانرێت هەستکردن لە دور وەك تەکنیکێک پیاوێ بکەرێ بۆ بەدەستھێنانی نەخشەیی دیجتالی بۆ جۆرەکانی روپۆشی زەوی لە ناوچەیی لیکۆلینەووە؟
- ئامانجی توێژینەووەکە بریتییە لە دەرخیستنی تاییەتمەندی دابەش بوونی جوگرافی و ڕیژەیی روپۆشی زەوی لە دۆلی سماقولی و دەرخیستنی کاریگەری ھەریەکە لە ( بەرزی ، لێژی و ئاراستەیی ڕووەکانی زەوی) لەسەر روپۆشی زەوی بەسود وەرگرتن لە بەھای ھاوکۆلکەیی
- Normalized Difference Vegetative Index (NDVI)

### 1-1 کەرەستە و ڕیڤگاکانی توێژینەووە

#### 1-1-1 ناوچەیی لیکۆلینەووە

. ناوچەیی لیکۆلینەووە دەکەوێتە بەشی باکوری قەزای کۆیە بە دوری (15 کیلۆمەتر) لە سەنتەری شاری کۆیە و بە دوری ( 50 کیلۆمەتر) لە باکوری خۆرھەلاتی شاری ھەولێر، دۆلی سماقولی پینچ گوند لەخۆ دەگرێت(سماقولی گرتک،سماقولی سەرچاوە، سماقولی گەلی، سینان و کرۆژ) ئەم گوندانەش لەروی کارگێرییەووە سەر بە سەنتەری قەزای کۆیەن،ھەرچی شوێنی ئەستروئۆمیە (دۆلی سماقولی) دەکەوێتە نێوان بازەیی پانی (36.06.11 - 36.16.26)<sup>0</sup> باکوور و لە نێوان ھێلی درێژی (44.25.48 - 44.35.44)<sup>0</sup> خۆرھەلات دایە، بروانە نەخشەیی (1) روبەری ناوچەکە (126.7 کلم<sup>2</sup>) نزیکەیی(6.2%) ی کۆی روبەری گشتی قەزای کۆیە پێک دەھێنێ لەکاتیکدا روبەری قەزاکە (2052کلم<sup>2</sup>)، بەرزی ناوچەیی لیکۆلینەووە لە(694 م)دەست پێدەکات بۆ (1478 م) لە ئاستی روی دەریا، تۆبۆگرافیای ناوچەکە کاریگەری بەرچاوە دەگرێت لە جیاوازی جۆری روپۆشی ڕووەکی ئەمەش بە ھۆی ھەلکەوتەیی دۆلەکە کە دەکەوێتە نێو سی زنجیرە چیا بەکەمیان (زنجیرە چیا ئاوەگرد) لە باکوری خۆرئاوا بەرەو خۆرھەلاتی ناوچەیی لیکۆلینەووە درێژ

دەبێتەو، کە هەمان درۆبۆنەوێ زنجیره چیاى سه‌فینه. بەرزترین چیاى ناوچه‌کەیه کە بە بەرزیه‌کەى (1478م) له ئاستى روى ده‌ریا ، درۆژى ئەم زنجیره چیايه (20.5کم)، کە نزیکه‌ى (17کم) ده‌که‌وێته سنورى ناوچه‌ى لێکۆڵینه‌وه پێک ده‌هێنێ، نه‌خشه‌ى (2) له به‌شى باکورى خۆرئاواوه به‌ره‌و خۆرهلآت ( زنجیره چیاى به‌نه‌باوییه) به‌رزى ئەم زنجیره چیايه (1336م) له ئاستى روى ده‌ریا، درۆژه‌کەى (22کم) کە نزیکه‌ى (14کم)، ده‌که‌وێته ناو سنورى ناوچه‌ى لێکۆڵینه‌وه، سه‌په‌میان (زنجیره چیاى باواجى) یه ئەم زنجیره چیايه هەمان درۆبۆنەوێ زنجیره چیاى هه‌یه‌ت سولتانه کە به‌شه‌کانى خۆرهلآت و باشورى خۆرهلآتى سنورى ناوچه‌ى لێکۆڵینه‌وه‌ى پێکه‌پێناوه، ئەم زنجیره چیايه چه‌ند لوتکه‌یه‌کى به‌رزى تێدايه کە به‌رزترینان ده‌گاته (1293م) له ئاستى پرووى ده‌ریاوه، بوونى ئەم خه‌سله‌ته تۆبۆگرافیا وایکردووه کە ناوچه‌کە بتوانێت سوود له زۆرتین هه‌واى شێدارى هاتووى ده‌ریاى ناوه‌راست وه‌ریگرى به‌مه‌ش برى باران له‌ناوچه‌کە به‌ پێى نزیکترین وێستگه‌ کە وێستگه‌ى سه‌لاحه‌دینه تێکرای برى باران له‌ ماوه‌ى نێوان سالانى (1981-2013)(576.5ملم)ه(عمر، 2013)<sup>1</sup>، هه‌روه‌ها ناوچه‌ى لیکۆڵینه‌وه ده‌وله‌مه‌نده به‌ ناوى سه‌رزه‌وى ئەوه‌ش خۆى له بونى دوو روبرارى هه‌میشه‌یى ده‌بێتینه‌وه (روبارى سماقولى) کە درۆژى ئەم لقه پرووباره له سه‌رچاوه‌کەیه‌وه تا گوندى سێنان نزیکه‌ى (22.1 کم) ده‌ییت تێکرای خێراى له به‌ر رۆیشتنى ئاوه‌کەى (5799.5 لیتر/چرکه‌) یه ، ئەوى که‌یان (روبارى کرۆژ) ه درۆژى ئەم لقه پرووباره له سه‌رچاوه‌کەیه‌وه تا گوندى کرۆژ (11.9 کم) یه. خێراى له به‌ر رۆیشتنى ئاوه‌کەى ده‌گاته (1470 لیتر/چرکه‌) (Gardi, 2015)<sup>2</sup>.

### 1-1-2 سه‌رچاوه‌ى زانیاریه‌کان

- له‌م توێژینه‌وه‌یه دا بۆ ده‌ستکه‌وتنى داتاكان سود له چه‌ندین سه‌رچاوه و پێگه‌ وه‌رگیراوه بۆ به ده‌ست هێنانى داتاكان ، له دارترینیان :
1. به‌کارهێنانى وێنه‌ى ئاسمانى ناوچه‌ى لیکۆڵینه‌وه کە له مانگی لاندساتى هه‌شت وه‌رگیراوه له به‌روارى 20/4/2015
  2. به‌رنامه‌ى ((ERDAS) Earth Resources Data Analysis System) ئەمه‌ش گونجانی ئاسانه له‌گه‌ڵ به‌رنامه‌ى GIS
  3. نه‌خشه‌ى (DEM) ى ناوچه‌ى لیکۆڵینه‌وه.
  4. چاوپێکه‌وتن له‌گه‌ڵ جوتیارانى ناوچه‌کە بۆ زانینی ئەو به‌روبومانه‌ى کە له‌ سالى چاندنى 2014-2015 چێنراون.
  5. کارى مه‌یدانى (Filed Work) یه‌کێکه له قوئاغه گرنه‌گه‌کانى پۆلینکردنى رۆپۆشى روه‌کى و به‌کارهێنانى زه‌وى، توێژه‌ران بۆ ئەم مه‌به‌سته له به‌روارى (3/25 تاكو 2015/4/25) نزیکه‌ى

<sup>1</sup> - لقمان وسو عمر، 2013، التغيرات المناخية واثرها على متطلبات تحقيق التنمية الزراعية في محافظة اربيل، اطروحة دكتورا، (غير منشوره) جامعة كويه، كلية التربية، 2013، ص147.

<sup>2</sup> - Lookman Magdid Gardi, 2016, Hydrology AND Hydrogeology of The SMAQLI CATCHMENT in ERBIL Governorate IRAQI KURDISTAN REGION, PhD , COLLEGE OF SCIENCE , UNIVERSITY OF BAGHDAD, p61.

(80 سامپل) وهرگراوه له وهرگرتنی ژماره‌ی سامپله‌کانیش دا ره‌چاوی تایبه‌تمه‌ندی ناوچه‌که و دابه‌ش بوونی روپۆشی روه‌کی کراوه، سامپله‌کانمان له ناو ئامپری سیسته‌می دیاریکردنی شوینی GPS دا تۆمار کراون.

6. وینه‌ی ئاسمانی وهرگراوه له به‌رنامه‌ی Google earth له به‌رواری 2015/3/1 .

7. نه‌خشه‌ی تۆبۆگرافی قه‌زای کۆیه به پۆهری 1 : 50000 سم.

### 3-1-1 میتۆدی توپۆزینه‌وه‌که

به‌مه‌بستی به‌ده‌ست هه‌ینانی داتا و زانیاری نوێ بۆ ده‌رخستنی کاریگه‌ری خه‌سله‌ته‌کانی تۆبۆگرافیا له‌سه‌ر دابه‌ش بوونی روپۆشی زه‌وی هه‌ولمان دا میتۆدی شیکردنه‌وه‌ی به‌راوردکاری به‌کاربه‌ینین به‌سوود وه‌رگرتن به‌ رینگای پۆهری جیاکردنه‌وه‌ی روپۆشی روه‌کی ( Normalized NDVI) (Difference Vegetation Index) بۆ ئەم مه‌به‌سته‌ش پشت به‌م یاسایه‌ به‌ستراوه: (Belward,1990) .

$$(NDVI = (NIR - RED) / (NIR + RED))$$

(NDVI) واته (Normalized Difference Vegetation Index) به مانای پۆهری جیاکردنه‌وه‌ی روپۆشی روه‌کی دیت .

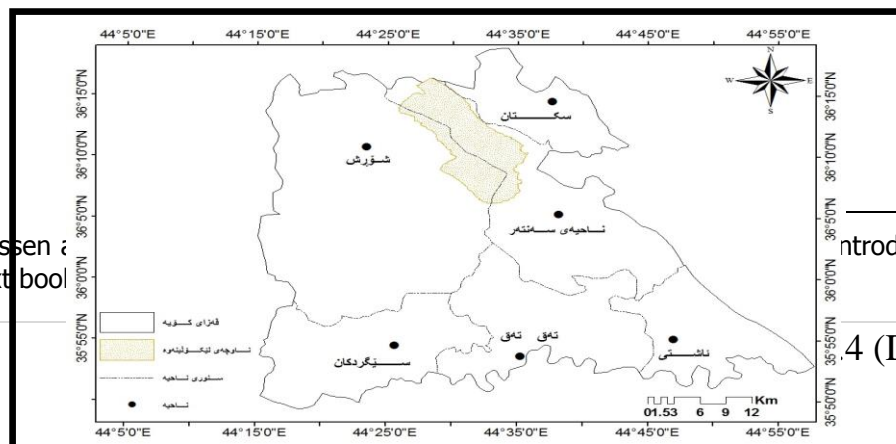
(IR) واته کورتکراوه‌ی (Infrared) تیشکی ژیر سور .

(R): واته کورتکراوه‌ی (Red) تیشکی سور.

به‌های به‌ده‌سته‌هاتووی (NDVI) له زێوان (1 بۆ -1) دایه به جۆریک ئەگه‌ر به‌هاکه له (1) نزیک بوو، واته ئەو روه زیاتر به روه‌ک داپۆشراوه به‌لام که به‌هاکه‌ی له (سفر) نزیک بووه ئەوروه به ئاو داپۆشراوه، له‌کاتیکی دا که به‌هاکه نزیک بوو له (-1) ئەوه ئەو روه پوته‌نه و روه‌کی خاکی به (الشیخ ، 2010) .

### 4-1-1 چاره‌سه‌رکردنی وینه دیجیتالییه‌کان: Digital Image processing

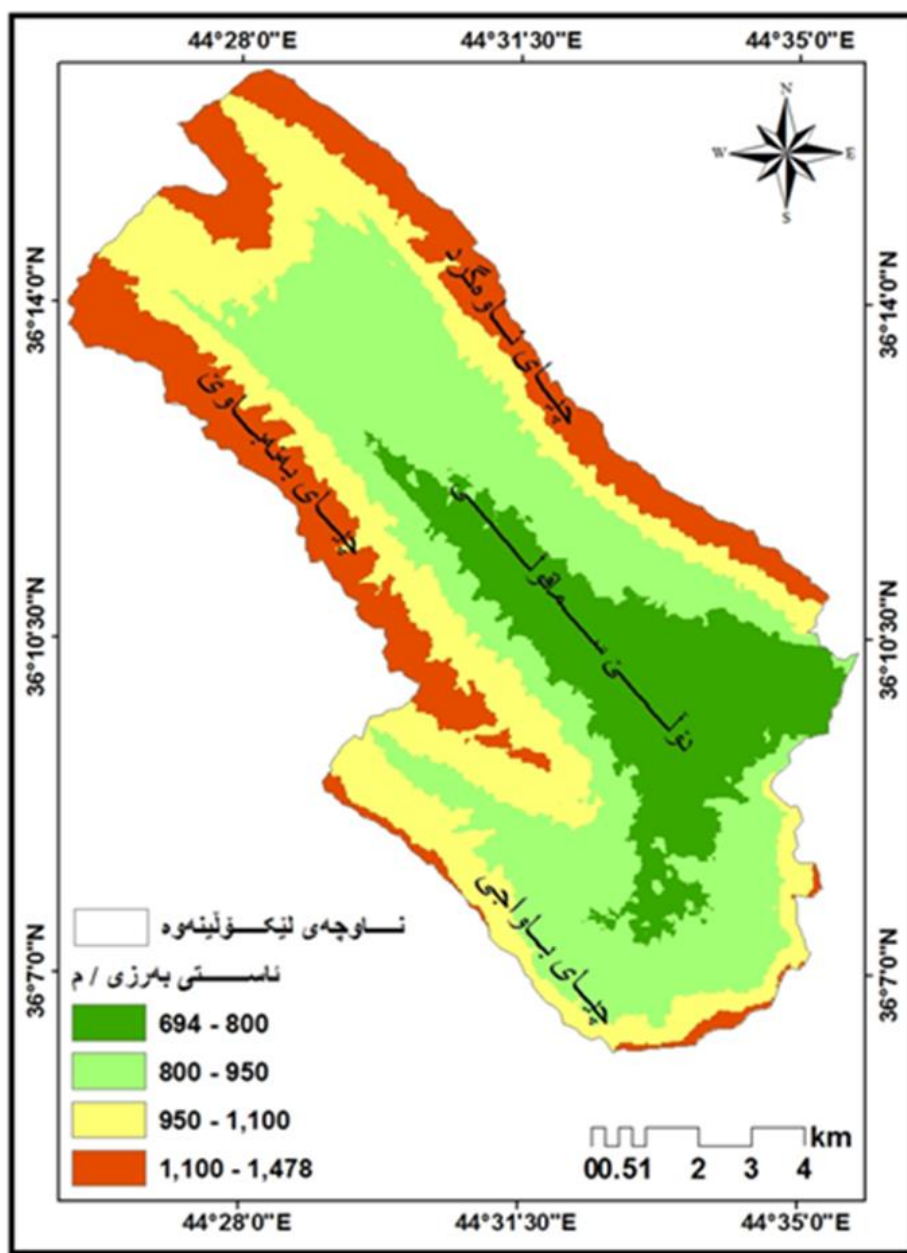
له‌کردای به‌کاره‌ینانی ته‌کنیکی هه‌ستکردن له‌دوره‌وه پۆیسته وینه ئاسمانیه‌کان چه‌ند کرداریکی چاره‌سه‌رکردنی بۆ ئەنجام بدری به ئامانجی که‌مکردنه‌وه‌ی هه‌له شوینیه‌کان و گونجاندنی له‌گه‌ل دۆخی راسته‌قینه‌ی ئەو شوینیه‌ی که وینه‌که‌ی لێ وه‌رگراوه ئەوانیش بریتین له راستکردنه‌وه‌ی رادیۆمه‌تری (Radiometric Correction) و راستکردنه‌وه‌ی ئەندازه‌یی (Geometric Correction) و راستکردنه‌وه‌ی تۆبۆگرافی (Topographic Correction) راستکردنه‌وه‌ی شوینی (Spatial Enhancement) (Janseen,2001)<sup>3</sup> ئەمه‌ش بۆ گۆرینی وردی وینه‌که (Resolution image) له 30م بۆ 15م .



<sup>3</sup>-Lucas L.f. Janssen : Educational Text book

Introductory textbook, ITC

نەخشەى (1) ناوچەى لیکۆلینەوه بە پێى پارێزگای ههولێر و قهزای کۆیه  
سه‌رچاوه : ناماده‌کراوه پشت به‌ست به نەخشەى کارگێرى پارێزگای ههولێر و قهزای کۆیه و به‌کارهێنانى ARC GIS10.1



نەخشەى (2) تۆبۆگرافىاى ناوچەى لىكۆلىنەوہ  
 سەرچاوه :ئامادەكراوه پشت بەست بە (DEM) وەرگىراو لە (Landsat8) بە (Resolution- 30m)

چەندىن لىكۆلىنەوانەى ئەكادىمى ئەنجامدراوه بۆ دەرخستنى كارىگەرى خەسلەتەكانى تۆبۆگرافىا لەسەر پرۆپۆشى پرۆهكى بە سود وەرگرتن لە بەرنامەى هەستکردن لەدور و سىستەمى زانىارىيە جوگرافىيەكان لەوانەش:

1. لىكۆلىنەوہىەك لە لاىەن (عزىز، 2015)<sup>4</sup> بە ناوئىشانى ( **تصنيف الغطاء الأرضي في قضاء كويسنجق باستخدام دليل الغطاء النباتي NDVI و NDBI** ) ، مەبەستى سەرەكى

<sup>4</sup> - روستم سلام عزىز، 2015، تصنيف الغطاء الارضي في قضاء كويسنجق باستخدام دليل الغطاء النباتي NDVI و NDBI ، مجلة أكادىمى كوردى، عدد ٢٤، هولىر.

ئەم توپزىنەوہیە پۆلینکردنى روپوشى روى زەوہیە لە قەزاكە دا ، بۆ ئەم مەبەستەش پشنتى بەستوہ بە بەكارهێنانى تەكنیکەكانى ھەستکردن لەدوور و سیستەمى زانیارییەكانى جوگرافیا ، بەسوود وەرگرتن لە مانگی دەستکردى ئەمریکى لاندسات8، توپزىنەوہكە پۆلینى بۆ روپوشى زەوى کردووہ بۆ ھوت جوړ تێیدا لەوہرگا سۆروشتیەکان نزیكەى (60%) ى كۆى روبەرى قەزاكەى داپۆشیوہ.

2. لیکۆلینەوہى (حمادە، 2010)<sup>5</sup> بە ناوینشانى ( الخصائص الطبوغرافية و تأثيرها على الغطاء النباتي في محافظة نابلس باستخدام نظم المعلومات الجغرافية (GIS) و الإستشعار عن بعد)، توپزەر ھەولئى داوہ وینەھەك لە روپوشى روهكى لە پارێزگای نابلس لە روى چى و جوړ و داہەش بوونى كۆمەلگا روهكیەکان نیشان بەدات ، بۆ ئەم مەبەستەش پشنتى بەستوہ بە وینەى ئاسمانى وەرگىراو لە مانگی دەستکردى فەرەنسى SPOT، بە مەبەستى دەرخستنى کاریگەرى توپۆگرافیا لەسەر سروشتى روپوشى روهكى بەتایبەتى ھەریەك لە رەگەزەكانى بەرزى و لێژى و ئاراستەى روهكان . بە بەرزبوونەوہ لە ئاستى روى دەریا گۆران بەسەر چى و جوړى روهكەکان دا دیت، بە ھەمان شێوہش پلەكانى لێژى رەنگدانەوہیان لەسەر روپوشى روهكى بەدى دەكریت ، ھەرچى ئاراستەى روهكانیشە بە ئاشكرا کاریگەرییان ھەیە، بە جوړىك ئەو رووانەى دەكەونە ئاراستەى باكوور چى روهكیان زیاترە بە بەراورد بەو رووانەى ئاراستەیان رووہو باشوورن.

3. لیکۆلینەوہیەك بە ناوینشانى (تأثير عامل تقوص التضاريس على التوزيع المكاني للنبات الطبيعي في منطقة أتروش باستخدام نظم المعلومات الجغرافية ) لە لایەن (جرجس، 2010)<sup>6</sup> ئەنجامدراوہ، مەبەستى توپزىنەوہكە نیشاندانى خەسلەتى بەرزى و نزمى ناوچەى ناوبراوہ لەسەر روپوشى روهكى ، بۆ ئەم مەبەستەش پشنت بەستراوہ بە بەكارهێنانى وینەى ئاسمانى وەرگىراو لە رادارى (HGT) تايبەت بە پارێزگای نەینەوا كە لەلایەن دەزگای ناساى ئەمریکى بە یارمەتى مانگی دەستکردى لاندساتى ھوت تۆماركراوہ

4. لیکۆلینەوہیەك لە لایەن (HAMILTON, 2013)<sup>7</sup> بە ناوینشانى (Effect of topography on the spatial variation of landcover distribution in a Sandhill ecosystem) توپزەر ھەولئى داوہ بەجیا کاریگەرى رەگەزەكانى توپۆگرافیا لەسەر روهك و بەشداری کردنیان لە پێكھاتەى ژینگەى سروشتى نیشان بەدات. بۆ ئەم مەبەستەش پشنتى بەستوہ بە

<sup>5</sup>- صفاء عبد الجليل كامل حمادة ، 2010، الخصائص الطبوغرافية و تأثيرها على الغطاء النباتي في محافظة نابلس باستخدام نظم المعلومات الجغرافية (GIS) و الإستشعار عن بعد ، رسالە ماجستیر (غیر منشورە) ، كلية الدراسات العليا ، جامعة النجاح الوطنية ، نابلس ، فلسطين

<sup>6</sup>- أسماء خالد جرجيس ، 2010، تأثير عامل تقوص التضاريس على التوزيع المكاني للنبات الطبيعي في منطقة أتروش باستخدام نظم المعلومات الجغرافية ، مجلة التربية والعلم ، جامعة الموصل ، المجلد 17 ، العدد 4 ، الموصل.

<sup>7</sup>- TAYLER KAELAN HAMILTON , 2013,EFFECT OF TOPOGRAPHY ON THE SPATIAL VARIATION OF LANDCOVER DIVERSITY

AND DISTRIBUTION IN A SANDHILL ECOSYSTEM, University of LETHBRIDGE , ALBERTA , CANADA .

<https://uleth.ca/dspace/bitstream/handle/10133/3369/hamilton,%20tayler.pdf?sequence=1>

داتا و زانیاری وینە دیجیتالیەکان کە لە ڕینگە مانگە دەستکردەکانەو بە دەستی هیناوە . لە ئەنجامی ئەم کارەشی دا دەرکەوتووە کە پەییوەندیەکی نێوەندگیرانە لە نێوان جیاوازی تۆپۆگرافی و جیاوازی روپۆشی ڕووەکی دا هەبێ، هەرۆهە پەییوەندی بەهێز لە نێوان جیاوازی ڕووەکی و ژینگە سروشتی لەگەڵ شیۆه جیاوازهکانی بەرز و نزمی لە دورگەکان بەدی دەکریت .

5. لیکۆلینەو هەیک لە لایەن (BENNIE,2006)<sup>8</sup> بە ناوێشانى ( **Influence of slope and aspect on long – term vegetation change in British chalk grassland** ) نوسراوە. لەم توێژینەو هەیک دا هەول دراوە ئەو گۆرانکاریانە کە ڕووبەرووی روپۆشی ڕووەکی دەبنەو هەیک لە ناوچە دیاریکراو نیشان بدرین، جا ئەو گۆرانکاریە بە هۆی سروشتی فیزیکی ڕووەکەو هەیک یان بە هۆی کاریگەرییەکانی تۆپۆگرافیا و خاک و گۆرانى کەشەو هەیک، بۆ ئەم مەبەستەش بەراوردکاری لە سەر دوو کاری مەیدانی ناوچەکە کراوە کە لە کاتی جیاواز دا ئەنجام دراوە، یەکەمیان لە مانگی ئایاری ساڵی 1952 و ئەوێتریشیان لە هەمان مانگی ساڵی 2001 کراوە، لە ئەنجام دا دەرکەوتووە کە گۆرانکاری پچر پچر هەیک ، هەرۆهە دەرکەوتووە کە کەم بوونەو هەیک لە جۆر و چری روپۆشی ڕووەکی دا هەیک بە جۆریک هەندیک جۆری ڕووەک بەرۆهە کەم بوونەو هەیک .

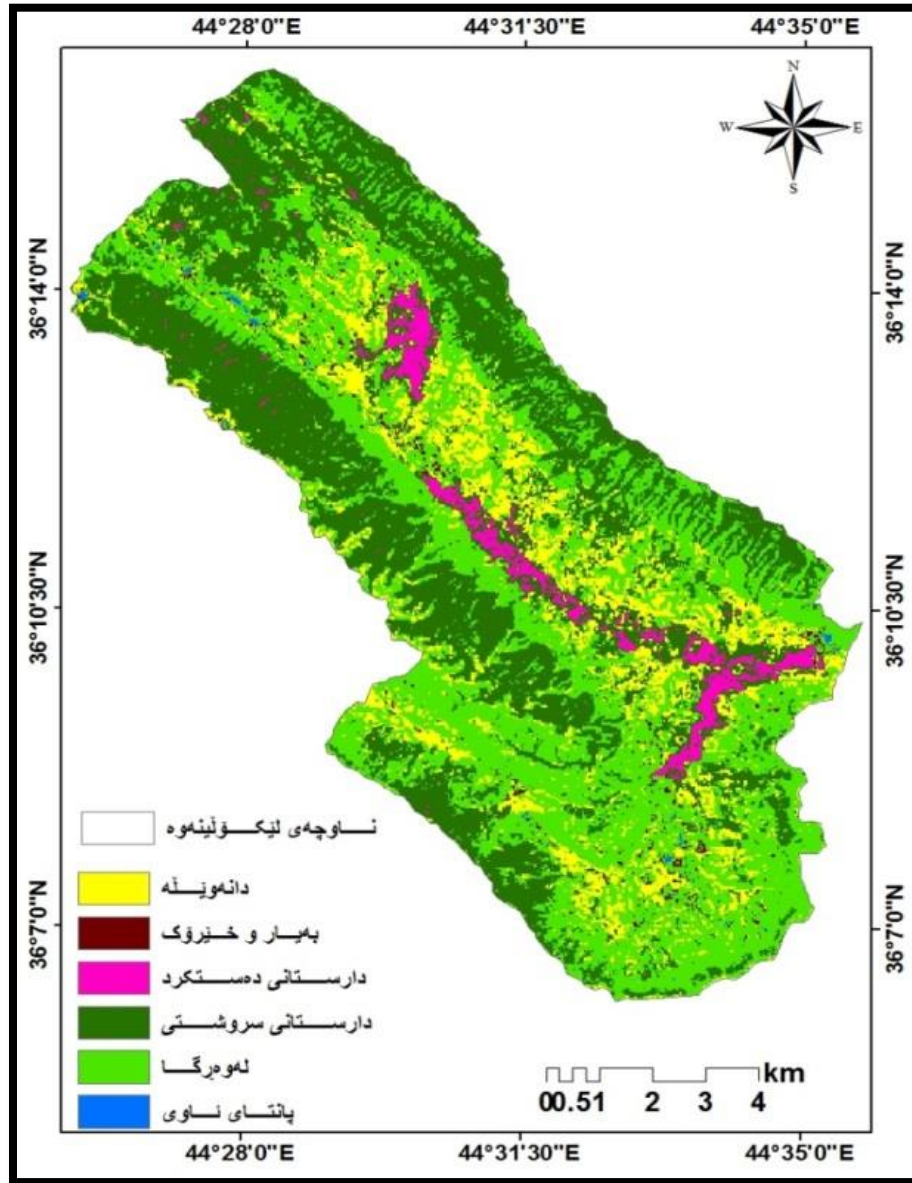
## 2-1 گفتوگۆ و دەرئەنجام:

1-2-1 پۆلینکردنی روپۆشی زهوی لە ناوچە لیکۆلینەو هەیک بە پێی بەهای هاوکۆلکە NDVI پۆلینکردنی روپۆشی ڕووی زهوی بە بەشیکى گرنگ دا دەندریت بۆ دارشتنی پلانیکى گشتگیر بە مەبەستی کێشانى نەخشەى پەرەپێدان لە داهاوتوودا، هەرۆهە گرنگیەکی تایبەتی لە دووبارە بەکارهینانەو هەیک شیۆهکانی ڕووی زهوی هەیک. ئەمەش لە ڕینگە کرداری هەستکردن لە دورەو هەیک بە پشت بەستن بە وینە مانگە دەستکردەکانەو هەیک دەپیت کە نامرازیکی گرنگ بۆ شیکردنەو هەیک بەرگی زهوی بەتایبەتی لەو ناوچەیکە کە ڕووبەریکی فراوان لە خۆ دەگریت. کرداری پۆلین کردنی جۆرهکانی روپۆشی زهوی لە ناوچە لیکۆلینەو هەیک دا پشت بە وینە مانگە دەستکردەکان بەستراوە، کە سێ وینە لە خۆ دەگریت و لە کاتی جیاوازا وەرگیرون بە پەرەچا کردنی تایبەتمەندی گۆرانى وەرزانە، چونکە بەکارهینانی زهوی بە پێی وەرزه جیاوازهکانی ساڵ دەگۆریت بە تایبەتی لە بواری بەکارهینانی بۆ چالاکی کشتوکالی، بە جۆریک وینە یەکەم لە هاوین دا و لە مانگی ئابی 2014 و وینە دوهم لە ساڵی 2015 لە وەرزهکانی زستان لە مانگی شوباتی و وینە سێیەم لە بەهاردا لە مانگی ئایاری هەمان ساڵدا وەرگیرون. ئامانجی وەرگرتنی ئەم وینانە لە کاتی جیاواز دا نیشاناندانی جیاوازی جۆری روپۆشی زهویە لە ناوچە لیکۆلینەو هەیک، جگە لە پشت بەستن بە زانیاریە بە دەستهاوتووەکان لە ڕینگە وینە ئاسمانیەکانەو هەیک، کاری مەیدانی و بە دواداچوون و تێبینی کردن ڕینگەکی تری دیاری کردن و

<sup>8</sup>- Jonathan Bennie and so on,2006 , Influence of slope and aspect on long – term vegetation change in British chalk grassland ,Durham Unifersity Journal of Ecology , N 94 , UK.



هەلسەنگاندنی جوړه‌کانی به‌کاره‌ینانی زهوی له ناوچه‌ی لیکۆلینه‌وه. وینه وەرگیراوه‌کان له ږینگه‌ی به‌کاره‌ینانی پروگرامی (ARC GIS10.1) هوه به هۆی چالاک‌کردنی فەرمانی (Spatial Analysis Campaign) خراونه‌ته ناو په‌کتیره‌وه و کراون به یه‌ک نه‌خشه تیدا پوښکاری جوړی به‌کاره‌ینانی زهوی له ناوچه‌ی لیکۆلینه‌وه نیشان ده‌دات، نه‌خشه‌ی (3). که روبه‌ری هەر جوړه به‌کاره‌ینانیکي زهوی نیشان ده‌دات و فراوانی و ئاستی دابه‌ش بوونی کار و چالاکی مرۆی ده‌رده‌خات له چالاکیه‌کانی چاندنی دانه‌ویلە و دارستانی ده‌ستکرد و...هتد . لیکۆلینه‌وه له روپوشی زهوی و نیشان دانی ږیژه‌ی روبه‌ری روپوشی زهوی به بی تیشک خستنه سەر به‌کاره‌ینانی زهوی جوړیک له کال و کرچی پیوه دیار ده‌ییت، چونکه چەند جوړیک له به‌کاره‌ینانی زهوی وه‌ک چاندنی دانه‌ویلە و دارستانی ده‌ستکرد و جی هیشتنی زهوی به به‌یاروخپروک به‌شدارن له پیکه‌ینه‌ری ږیژه‌ی روپوشی زهوی له ناوچه‌یه‌کی دیاری کراودا، هه‌روه‌ها خه‌سله‌تی توپوگرافیا کاریگه‌ریی له‌سەر جوړه‌کانی به‌کاره‌ینانی زهوی هه‌یه، هەر وه‌ک چوون هه‌مان نه‌و کاریگه‌ریه‌ی له‌سەر روپوشی ږوه‌کی هه‌یه. له‌مه‌وه تیده‌گه‌ین که ئاسان نییه له کاتی لیکۆلینه‌وه له روپوشی زهوی ږیژه‌ی به‌کاره‌ینانی زهوی و جوړه‌کانی فەراموش بکریت.



نەخشەى (3) دابه‌شبوونى جۆره‌كانى به‌كاره‌ينانى زهوى له ناوچهى ليكۆلينه‌وه سەرچاوه: ئاماده‌كراوه پشت به‌ست به وێنهى ئاسمانى (Landsat8) و به‌كاره‌ينانى پرۆگرامى Arc GIS10.1

به‌تېبينى كردنى خشتهى (1) ده‌رده‌كه‌وێت كه‌ روپۆشى زهوى له ناوچهى ليكۆلينه‌وه، تهنه‌ له يه‌ك جۆر پێك نايه‌ت، به‌لكو جياوازى له جۆرى روپۆشى زهوى دا به‌دى ده‌كرێت، له‌وه‌رگا س‌روش‌تیه‌كان به‌ پله‌ى يه‌كه‌م دێن له‌ داپۆشینی پ‌وى زهوى له ناوچه‌كه‌ ده‌گاته (5322 هېكتار) به‌ رێژه‌ى له (42%) كۆى ر‌وبه‌رى ناوچه‌كه‌ و له‌ دوايدا ر‌وبه‌رى دارستانه س‌روش‌تیه‌كان به‌ پله‌ى دووهم دێت به‌ رێژه‌ى (39.7%)، به‌لام سه‌ختى تۆبۆگرافياى ناوچه‌كه‌ وايكردوه ر‌وبه‌رى داچيندراو به‌ دانه‌وێله پله‌ى س‌يه‌م وه‌رېگرێ له رێژه‌ى روپۆشى زهوى به نزيكه‌ى (13.6%) ى كۆى ر‌وبه‌رى ناوچه‌كه‌، هه‌رچى زهوى چێهلدراوه كه به زهوى به‌يار و خېرۆك ده‌ناسرێت رێژه‌ى له (1.1%) ناوچه‌كه‌ پێك ده‌هێنێت ر‌وبه‌ره‌كه‌ى ده‌گاته (139.5 هېكتار) به‌لام دارستانى ده‌ستكرد به‌شێكن له

ناوچهی لیكۆلینهوه كه ریزه‌ی (3.2%) ی كۆی روپۆشی زهوی ناوچهی لیكۆلینهوه دا دهپۆشیت  
خشتهی (1)

دابەشبوونی ریزه‌ی روبه‌ری روپۆشی رووه‌کی له ناوچهی لیكۆلینهوه

ژماره	جۆری به‌کارهینان	روبه‌ر / هیکتار	ریزه‌%
۱	دانه‌وێله	1734.9	13.6
۲	به‌یار و خیرۆک	139.5	1.1
۳	دارستانی ده‌ستکرد	408.3	3.2
۴	دارستانی سروشتی	5041.4	39.7
۵	له‌وه‌رگا	5322	42
۶	پانتای ناوی	23.9	0.18
	کۆی گشتی	12670	%100

سه‌رچاوه : ناماده‌کراوه پشت به‌ست به‌ نه‌خشه‌ی (3) به‌ به‌کارهینانی پروگرامی Arc GIS10.1

پانتای ئاویش به‌شیکه له به‌کارهینان ی زهوی له ناوچه‌که دا به جۆریک روبه‌ری داپۆشراو به ئاو ده‌گاته (32.9هیکتار) به ریزه‌ی له (0.2%) کۆی روبه‌ری ناوچهی لیكۆلینهوه پیک ده‌هینیت. لێره‌دا ده‌رده‌که‌ویت سه‌ختی و ئالۆزی توپۆگرافیای ناوچه‌که به‌کارهینانی زهوی بو چالاکیه‌کانی مروی ته‌نھا له سنوریکه به‌رتسه‌ک دا بیٔت، هه‌ر له به‌ر ئەمه‌شه زۆرتین روبه‌ری ناوچه‌که به له‌وه‌رگا و دارستانی سروشتی پشکی شیریان به‌ر بکه‌وێت.

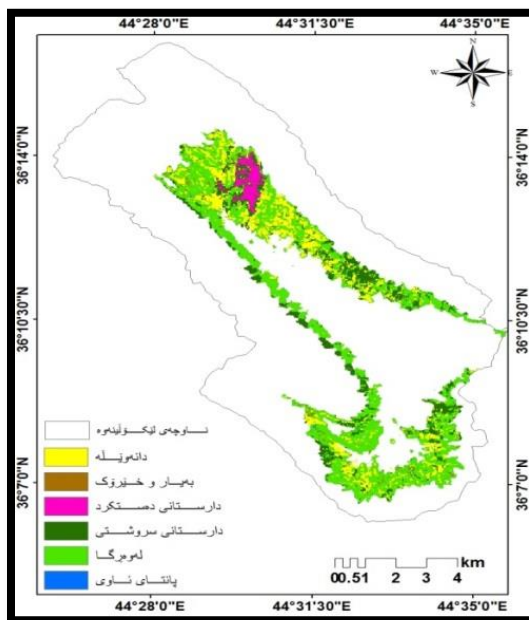
### 1-2-2-1 کاریگه‌ری به‌رزی روی زهوی له‌سه‌ر روپۆشی زهوی

کۆمه‌لگا رووه‌کیه‌کانی قه‌دپلی چیاکان به‌ به‌زبونه‌وه له ئاستی روی ده‌ریا دا گۆرانکاریان به‌سه‌ردا دیت، ئەمه‌ش به‌هۆی کاریگه‌ری و گۆرانکاری ره‌گه‌زه جوگرافییه‌کان به‌ تاییه‌تیش ره‌گه‌زه‌کانی ئاووه‌ه‌وا(ابو سمور، 2005)<sup>9</sup>، ئاستی به‌رزی ناوچهی لیكۆلینهوه له (694 م) بو (1478م) له ئاستی روی ده‌ریایه به‌و واتایه‌ی که جیاوازی له نێوان به‌رترین خال و نزمترین خال (784م) له ئاستی روی ده‌ریاوه، ناوچهی لیكۆلینهوه له روی به‌رزی به‌سه‌ر شه‌ش ئاست دا دابه‌ش ده‌بیٔت و هه‌ریه‌کێک له‌و ئاستانه‌ش کاریگه‌ریی له‌سه‌ر ریزه‌ی روپۆشی رووه‌کی هه‌یه، هه‌رچی په‌یوه‌ستیشه به‌ کاریگه‌ریی ئاسته‌کانی به‌رزی له‌سه‌ر به‌کارهینانی زهوی بو چالاکیه جو‌راو جو‌ره‌کان به‌رونی کاریگه‌رییان له‌سه‌ر به‌کارهینانی زهوی ده‌رده‌که‌وێت، به‌ تیبینی کردن له نه‌خشه‌کانی (4) و خشته‌ی (2) ده‌گه‌ینه ئەم ئەنجامانه‌ی خواره‌وه:

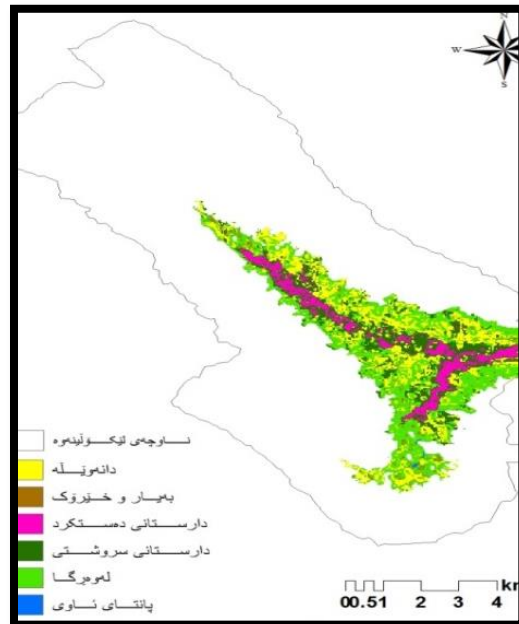
1. له‌وه‌رگا سروشتیه‌کان زۆرتین روبه‌ری روپۆشی رووه‌کی له ئاسته‌کانی به‌رزی نێوان (694-

<sup>9</sup> - حسن ابو سمور ، 2005 ، الجغرافیه‌ الحیویه و التریه ، دار المسیره‌ للنشر و التوزیع و الطباعة ، الطبعة الاولى، ص102

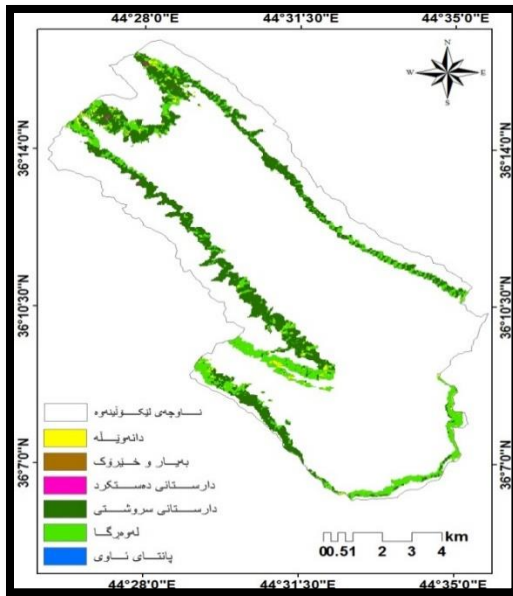
- 808 م) و (808-900 م) پێک دەهێنن، نزیکی (996.9 هکتار) و (1694.7) که دهگاته (38.8%) و (55.4%) ی کۆی گشتی روبه‌ری روپۆشی زهوی، به پلهی دووهم داچینراو به دانه‌وێله دیت به رێژهی (26.7%) و (21.2%) به‌دوای یه‌ك بۆ هه‌ردوو ئاستی به‌رزى.
2. له‌وه‌رگا سروشتیه‌كان له‌گه‌ڵ ئه‌وه‌ی رێژه‌یه‌کی به‌رچاو له‌ روپۆشی زهوی له‌ ناوچه‌ی لێكۆڵینه‌وه له‌ سه‌رحه‌م ئاسته‌کانی به‌رزى پێک ده‌هێنن به‌لام به‌ به‌رزبوونه‌وه له‌ ئاستی روی ده‌ریا له‌ نزمترین ئاستی به‌رزى (694 م) بۆ به‌رزترین ئاستی (1478 م) پێی به‌ پێی روبه‌ری روپۆشی زهوی به‌ له‌وه‌رگا سروشتیه‌كان كه‌م ده‌ییته‌وه له‌ (38.8%) بۆ (19.2%) ی کۆی روبه‌ری گشتی ناوچه‌که.
3. به‌شێوه‌یه‌کی گشتی تاوه‌كو به‌رزینه‌وه له‌ ئاستی روی ده‌ریا رێژه‌ی روپۆشی زهوی به‌ دارستانه‌ سروشتیه‌كان زیاد ده‌کات به‌ جوړیک له‌ به‌رزترین ئاست رێژه‌ی روپۆشی زهوی ده‌گاته (75.8%) ی کۆی روبه‌ری گشتی، له‌ به‌رامبه‌ردا رێژه‌ی روپۆشی زهوی به‌ جوړه‌کانی تری به‌کارهێنانی زهوی كه‌م ده‌ییته‌وه به‌تایه‌تیش چینراو به‌ دانه‌وێله و دارستانی ده‌ستکرد، به‌شێوه‌یه‌ك رێژه‌ی زهوی به‌کارهێنراو به‌ دانه‌وێله له‌ ئاستی به‌رزى (694-808 م) له‌ ئاستی روی ده‌ریا له‌ (26.7%) ی کۆی روبه‌ری گشتی كه‌م ده‌کات بۆ (4.4%) ئه‌مه‌ش ریک هاوشانه له‌گه‌ڵ ئه‌ و یاسایه‌ی که‌ ناو چه‌ به‌رزاییه‌كان به‌ هۆی سه‌ختی و نه‌بوونی زهوی ته‌ختای بواری نادات که‌ چالاکی کشتوکالی تیدا ئه‌نجام بدری.
4. به‌به‌رزبوونه‌وه له‌ ئاستی روی ده‌ریا دارستانه‌ ده‌ستکرده‌كان روبه‌ره‌کانیان که‌ده‌ییته‌وه له‌ (10.9%) ی کۆی روبه‌ری گشتی له‌ ئاستی به‌رزى (694-808 م) له‌ ئاستی روی ده‌ریا بۆ (0.3%) له‌ به‌رزترین ئاست (1214-1478 م)، به‌مه‌ش ده‌رده‌که‌وێت که‌ لێواری روباره‌كان ناوچه‌ی شیاون به‌مه‌به‌ستی به‌کارهێنان بۆ دارستانه‌ ده‌ستکرده‌كان.



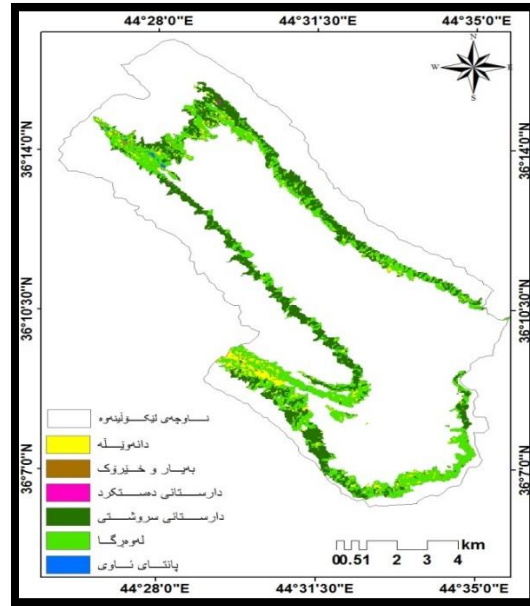
ئاستی به‌رزى 900-808 م



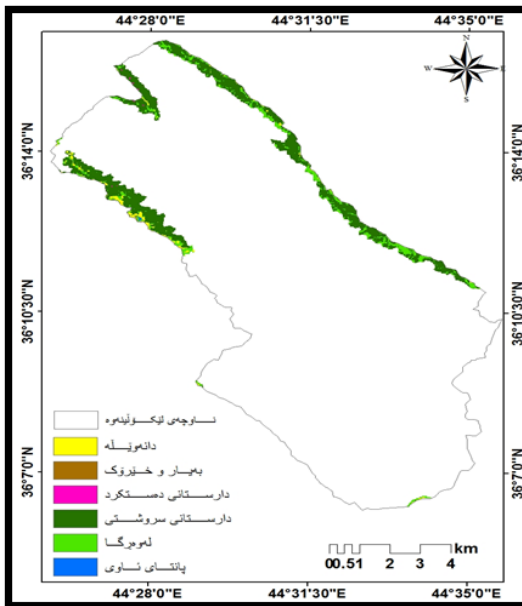
ئاستی به‌رزى 808-694 م



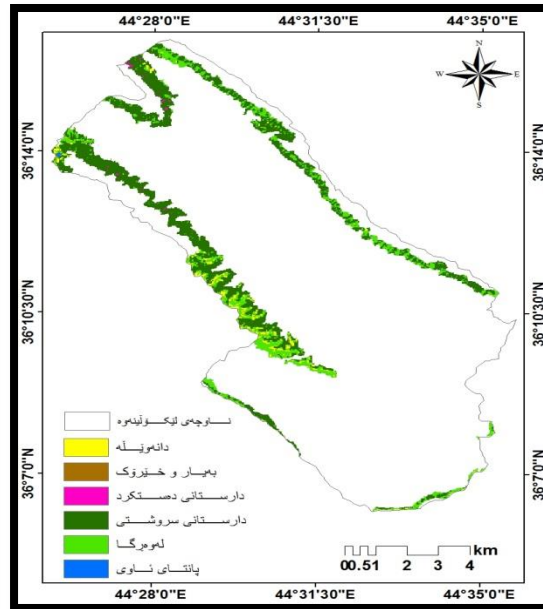
ناستی بهرزی 1095-996 م



ناستی بهرزی 996-900 م



ناستی بهرزی 1478-1214 م



ناستی بهرزی 1214-1095 م

نهخشهکانی (4) شیوازهکانی روپۆشی زهوی به پیی ناستهکانی بهرایی له ناوچهی لیکۆلینهوه سهرچاوه: ئامادهکراوه پشت بهست به وینهی ئاسمانی (Landsat8) و بهکارهێنانی پروگرامی Arc GIS10.1

خشتهی (2) ناستهکانی بهرزی و کاریگه‌رییان لهسهر روپۆشی زهوی له ناوچهی لیکۆلینهوه

روبه / هينكار	% له كۆي گشتى	پانىكى تاوى	% له كۆي گشتى	له وهرگا	% له كۆي گشتى	دارستانى سروشتى	% له كۆي گشتى	دارستانى دهستكرد	% له كۆي گشتى	بهيار و خيرووك	% له كۆي گشتى	دانه و نوله	جوړه كانى به كار هينان ئاسته كانى به رزى / م
2572	0.3	7.7	38.8	996.9	20.9	536.4	10.9	279.8	2.5	64.9	26.7	686.3	808 - 694
3054	0.1	3.7	55.4	1694.7	18.2	557.5	3.5	105.6	1.6	48.3	21.2	644.2	900 - 808
2452.8	0.4	9.1	50.9	1249.5	39.7	973.9	0.2	3.8	0.8	20.6	8.1	195.9	996 - 900
2025.5	0.001	0.1	36.9	748.7	58.9	1193.1	0.4	7.1	0.2	2.8	3.6	73.7	1095 - 996
1656	0.1	2.1	27.7	457.4	65.8	1089.3	0.6	10.2	0.1	1.3	5.8	95.7	1214 - 1095
909.7	0.2	1.2	19.2	174.8	75.8	691.2	0.3	1.8	0.2	1.6	4.4	39.1	1478-1214

سه رچاوه: پشت به ست به نه خشه كانى (3)

### 1-2-3 كارىگه رى لىژى روى زهوى له سه ر به كار هينانى زهوى

لىژى روه كانى زهوى يه كىكه له ره گهزه سه ره كىبه كانى توپوگرافيا و كارىگه رى دپارى له سه ر جو له و چالاكىبه كانى مرو ف و زىنده وه ران هه يه. جياوازى ئاستى لىژى روه كان ره نگانده وهى به رچاوى له سه ر به كار هينانى زهوى و چالاكىبه مرو يبه كان هه يه، به تىبىنى كردن له نه خشه كانى (5) و خشتهى (3) كارىگه رى هه ربه ك له پله كانى لىژى له سه ر روپوشى زهوى ده گه يه نه م ده رنه نجامانهى خواره وه:

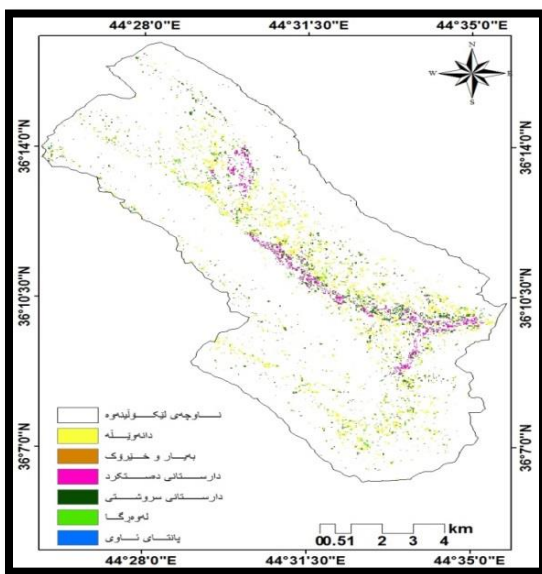
1. به شيوه يه كى گشتى تاكو به ئراستهى پله لىژه به رزه كان يروين جوړه كانى روپوشى زهوى ده گو رىت، به جو رىك له ناوچه پله لىژه كه مه كان زورتر زهوى داچىندراو به دانه و پله ده رده كه وىت به لام پى به پى له گه ل ئراستهى پله لىژى به رزه كان به كار هينانى زهوى زورترى ده گو رىت بو دارستانى سروشتى و له وه رگا.

2. له پله كانى لىژه نزمه كانى زىوان (0-12)<sup>0</sup> روبه رى داچىندراو به دانه و پله پله يه كه م وه رده گرىت له رىژهى روپوشى زهوى، نه مه ش ده گه رىته وه بو بوونى جو رىك له ته ختاى زهوى و ئاسانكارى له كردارى كىلان.

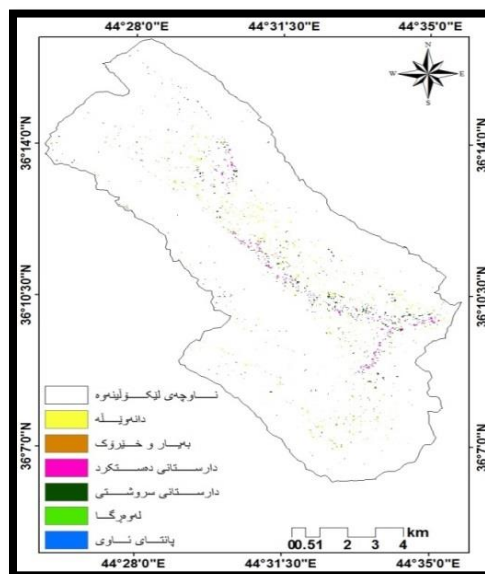
3. به زياد بوونى پله كانى لىژى روى زهوى پى به پى دارستانه ده ستكرده كان كه م ده كات به جو رىك له (33.6%) كۆى روبه رى گشتى له پله ي (0-2)<sup>0</sup> كه م ده يته وه بو (0.3%) له پله ي لىژى (گه و ره تر له 65)<sup>0</sup>، به مه ش ده رده كه وىت ناوچه كه م لىژه كان له ئاسته كانى (به كه م تاكو سىيهم) ناوچهى گونجاون بو نه م جوړه به كار هينانه.

4. به زياد بوونى پله كانى لىژى روبه رى دارستانه سروشتى وله وه رگا كان زيا ده كات به جو رىك رىژهى روبه رى داپوشراو به دارستانه سروشتى به كان له (29.4%) كۆى روبه رى گشتى له پله ي لىژى (0-2)<sup>0</sup> به رزده يته وه بو (66.2%) له به رزترين ئاستى لىژى، لىره دا كارىگه رى ره گهزه كانى

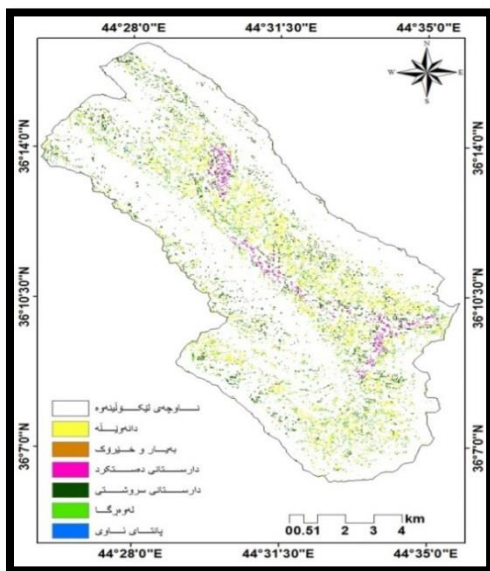
ئاووھەوا و سەختی ناوچە زۆر لێزەکان وایکردووہ کہ دەستی مروۆفی کہ متر بگات. 5. بە شیۆهیهکی گشتی جوۆری رپۆشی زهوی به بهیارو خپروک له سەرجهم پلهکانی لێزی روبه‌ری زۆر کهمی ناوچهی لیکۆلینهوه پیک دهینن ئەمەش ئاماژەیه بۆ چری به‌کارهینانی زهوی به‌مه‌به‌ستی کشتوکاڵ و شیایوی بارودۆخی ئاووه‌وا بۆ گەشە‌ی روه‌کی سروشتی و دارستان.



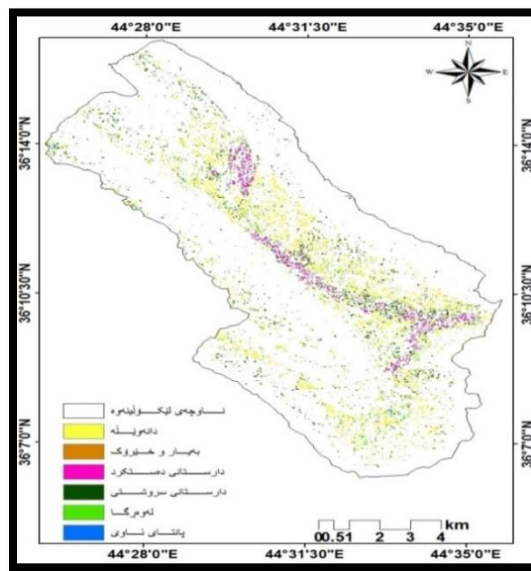
پله‌کانی لێزی (5-2)<sup>0</sup>



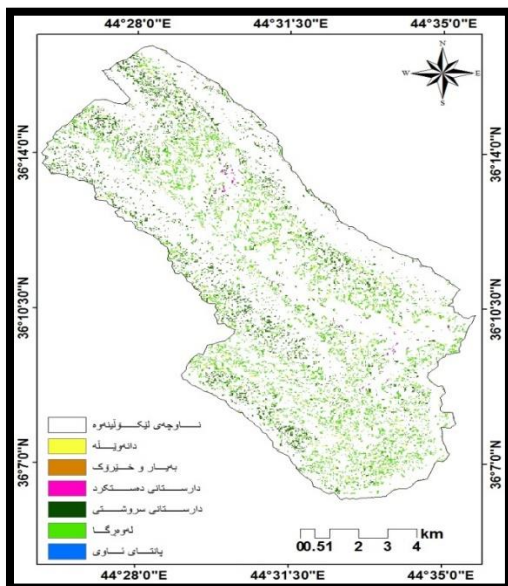
پله‌کانی لێزی (2-0)<sup>0</sup>



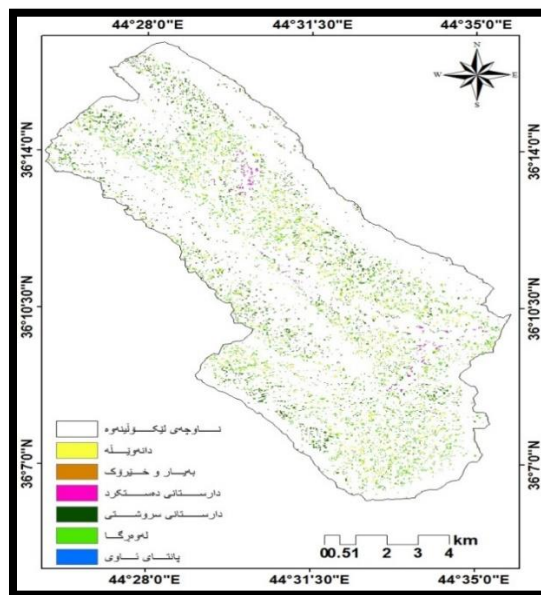
پله‌کانی لێزی (12-8)<sup>0</sup>



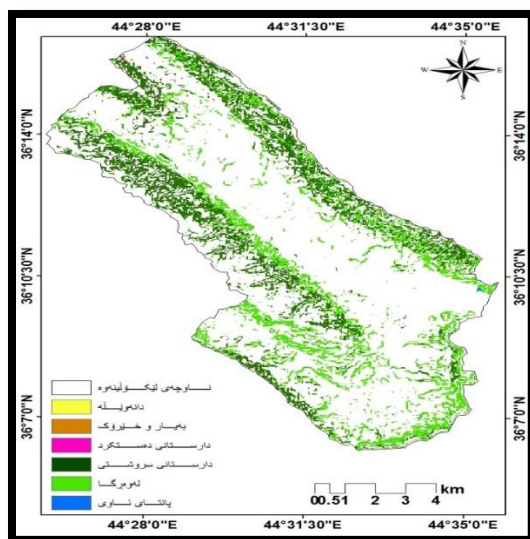
پله‌کانی لێزی (8-5)<sup>0</sup>



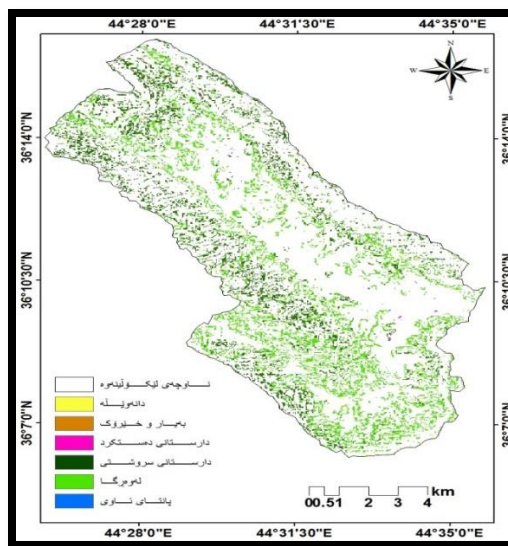
په کانی لێزی (15-20)°



په کانی لێزی (12-15)°

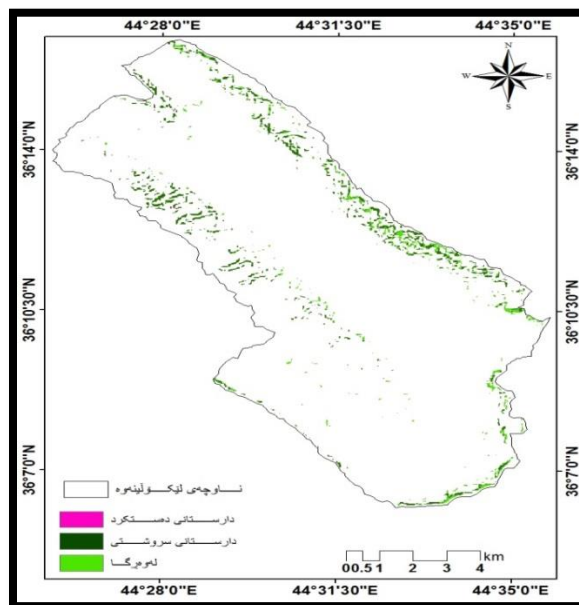


په کانی لێزی (30-65)°



په کانی لێزی (20-30)°





پله کانی لێژی ( 65<sup>0</sup> و زیاتر)

نه خشه کانی(5) پۆلینکردنی روپوشی زهوی به پێی پله کانی لێژی له ناوچهی لیکۆلینهوه سه رچاوه: ئاماده کراوه پشت به ست به وینهی ئاسمانی (Landsat8) و به کارهێنایی پروگرامی Arc GIS10.1

خشتهی (3) پله کانی لێژی و په یوهندی له سه ر جوړه کانی روپوشی زهوی له ناوچهی لیکۆلینهوه

روبه ر / هه ئتار	%	پانای ناوی	%	لهوهرگا	%	دارستانێ سروشتی	%	دارستانێ دهستکرد	%	به یار و خه یووک	%	دانبه وینه	جوړه کانی به کارهێنایی پله کانی لێژی
199.2	0.4	0.7	11.8	23.5	29.4	58.5	16.9	33.6	2.8	5.6	38.8	77.3	2 – 0
741.6	0.3	1.8	12.8	94.9	27.2	201.9	14.1	105.2	3.4	24.3	42.3	313.5	5 – 2
1101.6	0.3	3.8	16.3	179.1	26.9	297.5	10.7	117.4	3.3	36.5	42.4	467.3	8 – 5
1469.3	0.3	3.9	24.7	363.5	28.8	423.5	6	87.3	3.1	44.6	37.2	546.5	12 – 8
1040.6	0.3	2.8	46.4	483.9	31.5	328.6	2.6	25.1	1.6	16.6	17.6	183.6	15 – 12
1573.1	0.2	2.9	58	914.3	34.3	538.5	1.1	16.3	0.5	7.2	6	93.9	20 - 15
2521.6	0.2	3.2	57.2	1444.1	40.2	1014.6	0.5	10.5	0.2	4.3	1.8	44.9	30 – 20
3576.7	0.1	4.6	46.6	1669.6	52.6	1882.7	0.3	11.5	0.1	0.4	0.2	7.9	65 – 30
446.1	-	-	33.3	149.1	66.2	295.6	0.5	1.41	-	-	-	-	> - 65

سه رچاوه : ئاماده کراوه پشت به ست به نه خشه کانی (4)

1-2-4- كاريگەرى ئاراستەكانى زەوى لەسەر روپوشى زەوى.

جياوازي ئاراستەكانى زەوى پەنگدانەوہى بەرچاوى لەسەر روپوشى زەوى و چالاكى كشتوكال، ئاراستەكانى زەوى لەگەل تيشكى خۆر كاريگەرييان لەسەر جۆرى بەكارهينانى زەوى ھەيە. ئەو ئاراستانەى كە بريكى زۆر لە تيشكى خۆريان بەردەكەوئيت بۆ چاندنى دانەوئيلە گونجاون، چونكە دانەوئيلە پيويستى بە تيشكى خۆرە بۆ گەشە كردنى، ئەمەش جياى دەكاتەوہى لە چيندراوہەكانى تر. ئەو پروانەى كە كەمتر تيشكى خۆريان بەردەكەوئيت بەھاي مانەوہى دابارينى زياد دەكات بەمەش زياتر پاريزگارى لە شپى خاك دەكات ھەر لەبەرئەمەشە گونجاون بۆ گەشەى زەوى سەروشتى ودارستانەكان (الزوكە ، 2000)<sup>10</sup>.

دابەش كردنى ناوچەيەكى دياريكرا بۆ چەند ئاراستەيەك دەوہستتە سەر تايبەتمەندى سەروشتى ناوچەكە بۆ چەند ئاراستەيەك ناوچەكە دابەش دەكات. لەم توئيزينەوہيەدا ناوچەى ليكۆلينيەوہ بۆ چوار ئاراستەى سەرەكى (باكور، خۆرھەلات، باشور، خۆرئاوا) دابەش دەيئيت لەگەل ئەو پروانەى تەخت و بئى ئاراستەن، روبەرى ھەريەكيسان دەرھيندراوہ و كاريگەريى و پەنگدانەوہيان لەسەر جۆرە جياوازەكانى بەكارهينانى زەوى نيشان دراوہ .بەجۆرئىك روبەرەكان بۆ جۆرە جياوازەكانى بەكارهينانى بە پيى ئاراستەكان گۆرانيان بەسەر دا دئيت، بە تيبينى كردن لە نەخشەكانى(6) و خشتەى (4) دەگەينە ئەم ئەنجامانەى خوارەوہ:

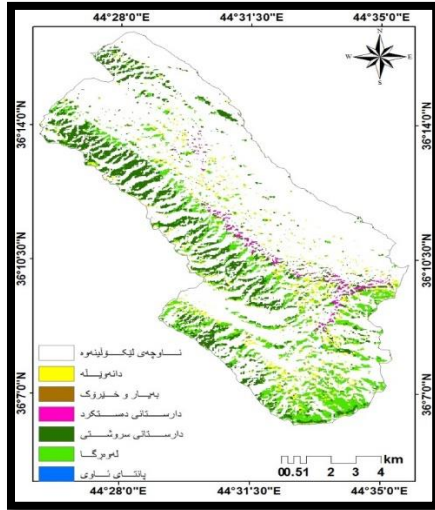
1. بەكارهينانى زەوى لە پروە تەختايەكان واتە روبەرى ئەو زەويانەى كە بئى ئاراستەن و زەوى زەويەكانيان تەختايە روبەريكى كەمى روپوشى زەوى لە ناوچەى ليكۆلينيەوہ پيئىك دەھينن كەزىكەى (6)ھيكتار، ئەم ناوچەيە لەگەل ئەوہى ھەموو جۆرەكانى بەكارهينانى زەوى لە خۆ دەگرئيت، بەلام بەكارهينانى زەوى بەمەبەستى دارستانى سەروشتى و دانەوئيلە و دارستانى دەستكرد پلەى يەكەم و دووہم و سپيەم دئين بەرئيزەى(44.2%) و(31.2%) و(13.2%) يەك بەدواى يەكى كۆى روبەرى گشتى ئەم ئاراستەيە پيئىك دەھينن.

2. بەشپويەيەكى گشتى لەوہرگا و دارستانى سەروشتى لەھەر چوار ئاراستەكانى(باكور، باشور، خۆرھەلات، خۆرئاوا) زۆرترين ريزەى روپوشى زەوى پيئىك دەھينن، بەلام دارستانە دارستانە سەروشتيەكان لە ئاراستەكانى باكور خۆرھەلات پلەى يەكەم لە روپوشى زەوى وەردەگرن لە ئاراستەى باكور بە ريزەى(42.9%) و لەئاراستەى خۆرھەلات بە ريزەى(45.9%) ئەمەش دەگەرئيتەوہ بۆ كاريگەرى باى شيدار بەسەر ھەردوو ئاراستەكە، ئەمە سەرەراى كاريگەرى دريژبوونەوہ ھەردوو ئاراستەكە بەتايبەتئيش لە ئاراستەى باكور كە چەندين دۆل و نساى لە خۆ دەگرئيت ئەمەش واىكردوہ كە بەھاي مانەوہى باران و شى زياتر بكات بەبەراورد بە ئاراستەكانى تر.

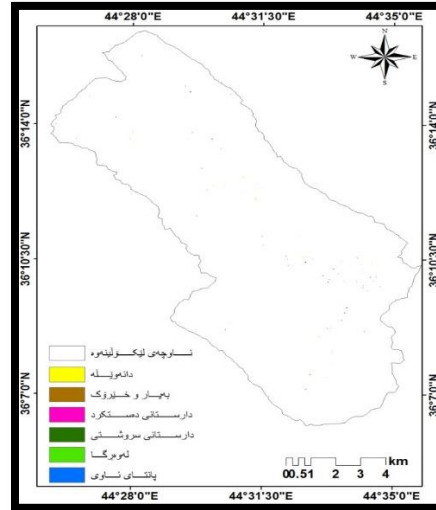
3. لە ئاراستەكانى باشور خۆرئاوا لەوہرگا سەروشتيەكان بە پلەى يەكەم دئين لە داپوشينى زەوى زەوى لە ئاراستەى باشور بە ريزەى(43.4%) و لە ئاراستەى خۆرئاوا بە ريزەى(48.3%)، بەرزى ريزەى روپوشى زەوى بە لەوہرگاكان لە ھەردوو ئاراستە دەگەرئيتەوہ بۆ كاريگەرى تيشكى خۆر

<sup>10</sup> -محمد خميس الزوكة ، 2000 ، الجغرافيا الزراعية ، دار المعرفة الجامعية للطبع والنشر والتوزيع ، الإسكندرية ، مصر ، ص106.

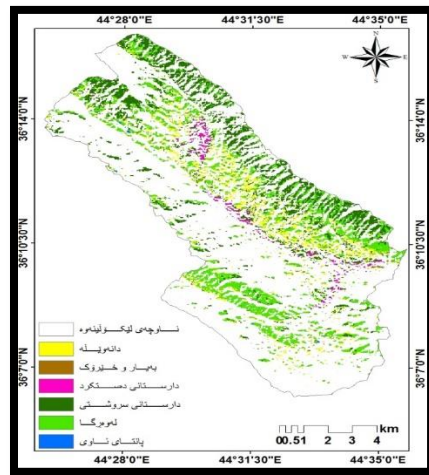
که هۆکاره بۆ زیادبوونی گهشه‌ی ڕوهکی سروشتی ، جگه له‌مه‌ش کرداری برینی داره‌کان وه‌ک سه‌رچاوه‌یه‌کی سوتهمه‌نی به‌کارهاتوون به‌تایبه‌تی ئه‌و ناوچانه‌ی که به‌رزیا‌ن که‌م بووه ئاسان ده‌ستیان پی‌گه‌یشتوه، به‌مه‌ش له‌وه‌رگا سروشتیه‌کان جی‌گایانی گرتۆته‌وه.



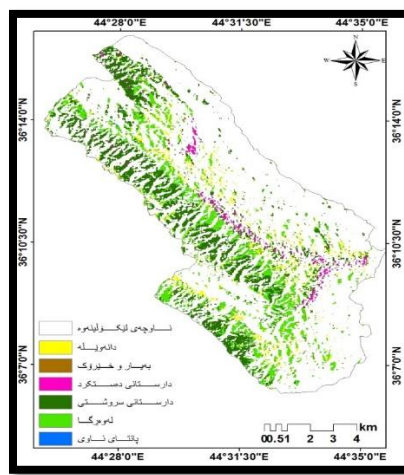
ئاراسته‌کانی رو له باکور



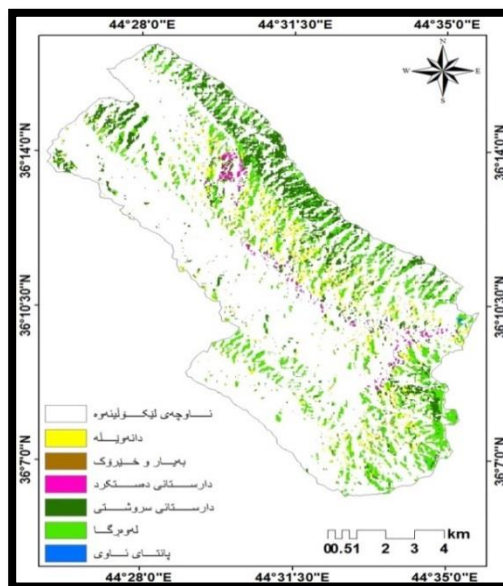
له‌ئاراسته‌ی روته‌خت



ئاراسته‌کانی رو له باشور



ئاراسته‌کانی رو له خۆرهلآت



ئاراسته‌کانی رو له خۆرئاوا

نه‌خشه‌کانی (6) پۆلینکردنی روپۆشی روه‌کی به پێی ئاراسته‌کانی روی زهوی له ناوچهی لیکۆلینهوه سه‌رچاوه: ئاماده‌کراوه پشت به‌ست به وینهی ئاسمانی (Landsat8) و به‌کارهێنانی پرۆگرامی Arc GIS10.1

خشتهی (4) پۆلینکردنی روپۆشی روه‌کی په‌یه‌ندیان به ئاراسته‌کانی روی زهوی له ناوچهی لیکۆلینهوه

روبه‌ر / هێکتار	پانتای ناوی	له‌وه‌رگا	دارستانی سروشتی	دارستانی دهستکرد	به‌بار و خیزوک	دانۆنله	جۆره‌کانی به‌کارهێنان ئاراسته‌کان
6.1	1.6	0.1	8.2	0.5	44.2	2.7	ته‌ختای
3014.4	0.1	3.2	40.2	1214.5	42.9	1292.9	باکور
3296.9	0.2	4.7	36.7	1211.2	45.9	1514.9	خۆره‌لات
3521.5	0.2	7.7	43.4	1528.5	36.7	1293.8	باشور
2831.3	0.3	8.2	48.3	1367.3	33.1	937.07	خۆرئاوا

سه‌رچاوه: ئاماده‌کراوه پشت به‌ست به نه‌خشه‌کانی (5)

### ده‌رئه‌نجام:

- له توێژینه‌وه‌که به‌های به‌کارهێنانی هه‌ستکردن له‌دورو سیسته‌می زانیارییه جوگرافییه‌کان ده‌رده‌که‌وێت له به‌ده‌سته‌هێنانی نه‌خشه‌ی وردی دیجیتالی بۆ روپۆشی زهوی و جۆره‌کانی به‌کارهێنانی زهوی به‌شیوه‌یه‌کی خێراو به‌که‌مترین تیچوو به‌به‌راورد به‌ریگا‌کانی تر.
- له ناوچهی لیکۆلینه‌وه شه‌ش جۆر له روپۆشی زهوی ده‌رده‌که‌وێت که بریتین له (زهوی

داچیندراو بەدانه و پلە، زەوی بە یارو خێرۆک، دارستانی دەستکرد، دارستانی سروشتی، لەوەرگای سروشتی، پانتای ئاو) زۆرتەین روبەری داپۆشراویش بریتین لە لەوەرگا و دارستانە سروشتییەکان بە رێژەی (42%) و (39.7%) یەک بەدوای یەک لە کۆی روبەری گشتی.

3. خەسلەتە تۆبۆگرافیەکان کاریگەری بەرچاویان هەیە لە سەر جیاوازی روپۆشی زەوی بە جۆریک تاوێکی بەرزبەنەو لە ئاستی روی دەریا و بە زیادبوونی پلەکانی لێژی رێژەی روپۆشی زەوی بە لەوەرگا و دارستانە سروشتییەکان زیا دەکات بە پێچەوانەوێش بە لە ناوچە ئاستە نزمەکان و کەم لێژەکان روبەری روپۆشی زەوی داچیندراو بە دانه و پلە و دارستانە دەستکردەکان زیاد دەکات.

4. لە ئاراستەکانی روی زەوی لە باکور و خۆرەهلات روبەری داپۆشراو بە دارستانە سروشتییەکان پلە یەکە بە دەستپێن بەلام لە ئاراستەکانی باشورو خۆرئاوا روبەری لەوەرگاکان رێژەی زیاتر وەرده گرن بە بەراورد بە جۆرەکانی تری روپۆشی زەوی.

### پێشنیازەکان:

- 1- هەولێدان بۆ بەکارهێنانی وێنە ئاسمانی توانا بەرز و خاوەن وردیەکی زۆر وەک وێنە مانگە دەستکردەکانی سپۆت (Spot) و ئایکۆنس (Ikonos) و کویک بێرد (Quick Bird) بۆ ناوچە کە . چونکە زۆر پێویستە هەیت تاکو وەک بنچینە یەکی وەرگرتنی داتا وزانیاری بۆ دانای نەخشەیی نەپەرەتی ناوچە کە سودی لێوەرگیریت .
- 2- دامەزراندنی بەرپۆشەرایەتی تایبەت بە چاودێریکردنی سالانە لە گۆرانکاری لە روپۆشی زەوی لە ناوچە کە ئەمەش بە سوود وەرگرتن لە وێنە ئاسمانییەکان
- 3- کردنەوهی بنکە یۆلیسی دارستان و بەرگری شارستانی بۆ پاراستنی دارستانەکان لە پیرین و سوتان.
- 4- هەول بەر بەستی دەستکرد دروست بکریت لەو ناوچانە کە هەرەشەیی خزان و داکەوتنیان لەسەرە لە ناوچە ی پلە لێژەکان بە تایبەتیش لە سەروی پلە (12)<sup>0</sup> چونکە لەو پلە لێژییە و کرداری رامالین و خزین چالاک تر دەبێت.
- 5- هۆشیارکردنەوهی دانیشتوان بە گشتی و جوتیاران بە تایبەتی کە ئەو زەویانە بەکارهێنن کە شیاون بۆ کشتوکالکردن و خۆیان بە دور بگرن لە هەلکەندن و لە ناو بردنی دارستانەکان بە مەبەستی رەخسانی زەوی کشتوکالی.

### سەرچاوەکان:

- لقمان وسو عمر، 2013، التغيرات المناخية واثرا على متطلبات تحقيق التنمية الزراعية في محافظة اربيل، اطروحة دكتورا، (غير منشورة) جامعة كوي، كلية التربية، 2013، ص 147.
- روستم سلام عزیز، 2015، تصنيف الغطاء الارضي في قضاء كويسنجق باستخدام دليل الغطاء النباتي NDVI و NDBI، مجلة أكاديمية كوردي، عدد 24، هولير.

- صفاء عبد الجليل كامل حمادة ،2010، الخصائص الطبوغرافية و تأثيرها على الغطاء النباتي في محافظة نابلس باستخدام نظم المعلومات الجغرافية (GIS) و الإستشعار عن بعد ، رسالة ماجستير (غير منشورة ) ، كلية الدراسات العليا ، جامعة النجاح الوطنية ، نابلس ، فلسطين
- أسماء خالد جرجيس ،2010، تأثير عامل تقوص التضاريس على التوزيع المكاني للنبات الطبيعي في منطقة أتروش باستخدام نظم المعلومات الجغرافية ، مجلة التربية و العلم ، جامعة الموصل ، المجلد ١٧ ، العدد ٤ ، الموصل
- حسن ابو سمور ، 2005 ، الجغرافية الحيوية و التربة ، دار المسيرة للنشر و التوزيع و الطباعة ، الطبعة الاولى، ص102
- محمد خميس الزوكة ، 2000 ، الجغرافيا الزراعية ، دار المعرفية الجامعية للطبع والنشر والتوزيع ، الأسكندرية ، مصر، ص106.
- TAYLER KAELAN HAMILTON , 2013,EFFECT OF TOPOGRAPHY ON THE SPATIAL VARIATION OF LANDCOVER DIVERSITY AND DISTRIBUTION IN A SANDHILL ECOSYSTEM, University of LETHBRIDGE , ALBERTA , CANADA .
- Lookman Magdid Gardi, 2016,Hydrology AND Hydrogeology of The SMAQULI CATCHMENT in ERBIL Governorate IRAQI KURDISTAN REGION, PhD , COLLEGE OF SCIENCE , UNIVERSITY OF BAGHDAD,p61.
- Lucas L.f. Janssen and Gerrit C.Huurneman, 2001, Principle of Remote Sensing AN introductory textbook, ITC Educational Text book Series, second edition &Paul Klee, chosen site, pp 236-245.
- Jonathan Bennie and so on,2006 , Influence of slope and aspect on long – term vegetation change in British chalk grassland ,Durham Unifersity Journal of Ecology , N 94 , UK.
- <https://uleth.ca/dspace/bitstream/handle/10133/3369/hamilton,%20tayler.pdf?sequence=1->

## تأثير الخصائص الطبوغرافية على الغطاء الارضي في وادي سماقولى باستخدام الاستشعار عن بعد (RS) ونظم المعلومات الجغرافية (GIS)

### الملخص:

يهدف هذا البحث الى تصنيف الغطاء الارض في وادي سماقولى وذلك باستخدام تقنيات الاستشعار عن بعد Remote Sensing (ERDAS 2014) ونظم المعلومات الجغرافية (GIS) (ArcGIS 10.2) إذ تم استخدام الصور الفضائية الملتقطة بواسطة القمر الصناعي في شهري شباط وأيار وايلول لعام 2015. من أجل الوصول إلى تصنيف الغطاء الأرضي فقد تم إجراء عدد من الخطوات وهي التعرف على نوع الغطاء الأرضي لمواقع عديدة من منطقة البحث، استخدمت معادلة دليل الغطاء النباتي NDVI كأداة تطبيقية لتصنيف الغطاء الأرضي، اثبتت هذه الدراسة امكانية انتاج خريطة رقمية يمكن تحديثها باستمرار، وقد صنف البيانات الفضائية الى ستة اصناف رئيسية هي: (الاراضي الزراعية بمحاصيل الحبوب، الغابات الطبيعية، الغابات المصطنعة(المشجرة)، الاراضي المتروكة(المبورة)، المراعي الطبيعية،المياه). الكلمات المفتاحية: دليل الغطاء النباتي، التصنيف، وادي سماقولى، تطبيقات التحسس النائي، استخدامات الارض.

## Effect of Topographic Characteristic on Land Cover in Smaquli valley by Remote Sensing (RS) and Geographic Information System (GIS)

### Abstract:

The purpose of this study is mapping of Land-use in Smaquli valley using remote sensing and GIS. For this study we used a time series of satellite images Landsat 8. For this purpose, satellite images of the study area in the months of February, May and August 2015 were downloaded from the website of the United States of Geological Survey. Selecting a time series of satellite images based on planting and harvesting the crops. For mapping of land-use we used NDVI methods. The results showed that six categories of land use in the study areas includes agricultural land, forests, orchards, fallow land, water and rangelands are available.

**Key words:** NDVI, Classification, Smaquli valley, Remote Sensing Application, Land use.