

شیکردنه‌وه‌ی جیۆمۆرفۆلۆجی بۆ ئاویژێله‌کانی ئاوی (ئاویژێلی دۆلی کانی ماسی به‌ نمونه)

ارام حسن محمد

زانکۆی گەرمیان- کۆلیژی پەرۆردەیی بنه‌رت

عه‌زه‌دین جمعه‌ ده‌رویش

زانکۆی گەرمیان- کۆلیژی پەرۆردە

Azadeen.Jumea@garmian.edu.krd

کورتە

ئاویژێلی دۆلی کانی ماسی یه‌کیکه‌ له‌ دۆله‌ ڕووبارییه‌کانی خۆره‌لاتی ڕووباری سیروان له‌ ناوچه‌ی ناودۆمان له‌ نزیک شاره‌دی قه‌زله‌بات. نه‌م توێژینه‌وه‌یه‌ جه‌خت ده‌کاته‌ سه‌ر کاریگه‌ری بنه‌ما سروشتیه‌یه‌کان له‌ سه‌ر تاییه‌ ته‌مه‌ندییه‌کانی مۆرفۆمه‌تری ئاویژێلی دۆلی کانی ماسی له‌ خۆر ئاوی ناحیه‌ی قه‌زله‌بات له‌ سنووری قه‌زای خانه‌قین، به‌ مه‌به‌ستنی ده‌رخستن و پێشان دانی گه‌رنه‌ترین تاییه‌ ته‌مه‌ندییه‌کانی مۆرفۆمه‌تری و هایدروئۆجی له‌ ڕووی بری و چه‌ندیتیه‌وه‌ به‌ تاییه‌ تیش که‌ ده‌بینن ئاویژێلی دۆلی کانی ماسی له‌ ڕووی ئاووه‌ه‌وایه‌وه‌ ده‌که‌وێته‌ ناوچه‌یه‌کی هه‌ریمی ئاووه‌ه‌وا نیچه‌ وشک .

به‌ هۆی پشت به‌ستن به‌ شیوازی شیکاری بری و ته‌قه‌نیاتی (GIS @ RS) و به‌کارهێنانی نه‌خشه‌ی توپۆگرافی و هایدروئۆجی به‌ پێوه‌ری (۱:۲۵۰۰) و وه‌رگرتنی وینه‌ی مانگی ده‌ستکردی نه‌میریکی له‌ مالیه‌ری (www.usgs.com) له‌ جو‌ری (Landsat 8) له‌ به‌رواری (۲۰۱۷/۲/۱۸) بۆ ناوچه‌ی توێژینه‌وه‌، له‌ گه‌ڵ به‌کارهێنان و وه‌رگرتنی فایلێی مۆدیولی به‌رزی و نزمی (DEM 15m) و (STRM. 15M) تاییه‌ت به‌ ناوچه‌ی توێژینه‌وه‌ و پاشان شیکردنه‌وه‌و چاره‌سه‌رکردنی وینه‌ی مانگی ده‌ستکردی ئاسمانی ناوچه‌ی توێژینه‌وه‌که‌ پشت به‌ست به‌ به‌رنامه‌ی (ERDAS IMAGINE 2014) بۆ به‌ ده‌سته‌ینانی بنکه‌ی زانیاری جوگرافی له‌ سه‌ر ئاویژێلی دۆلی کانی ماسی.

توێژینه‌وه‌که‌ کاریگه‌ری هه‌ریه‌ک له‌ تاییه‌ ته‌مه‌ندییه‌کانی سروشتی و کرداره‌کانی جیۆمۆرفۆلۆجی له‌ کێشانی نه‌خشه‌ی کۆتایی تاییه‌ ته‌مه‌ندییه‌کانی شیوه‌یی و به‌رزی و نزمی و هایدروئۆجی و مۆرفۆمه‌تری ئاویژێلی دۆلی کانی ماسی پێشان ده‌دات، که‌ شیوه‌یه‌کی ئاووه‌رویی که‌ ندری به‌ خۆیه‌وه‌ ده‌بینیت له‌ به‌رنه‌وه‌ی که‌ ئاویژێله‌که‌ ده‌که‌وێته‌ ناوچه‌ی پشتتینه‌ی به‌ردی نیشتووی که‌ پێک هاتوه‌ له‌ جو‌ره‌کانی به‌ردی قورین و لێن و سلتی له‌ نیوان چینه‌ نیشتوه‌کانیدا.

ئاویژێلی دۆلی کانی ماسی له‌ سه‌ره‌تاکانی خولی داتاشینی و رامانیه‌یادیه‌، چونکه‌ به‌های هاوکۆله‌کی هه‌بۆمه‌تریه‌که‌ی نزمه‌ (۱۳،۰۵). وه‌ شیوه‌ی ئاویژێله‌که‌ش له‌ سیگۆشه‌یه‌کی نارێکه‌وه‌ نزیکه‌ چونکه‌ به‌های هاوکێشه‌ی شیوه‌ بۆ ئاویژێله‌که‌ زیاتره‌ له‌ (۰،۱۷)یه‌، وه‌ به‌ پێی هاوکێشه‌ی (بیرکلی) به‌های قه‌باره‌ی ئاوی ڕیکردی پێشبێنیکراوی سالانه‌ی (۰،۵) ملیار/م^۲ یه‌و بری نه‌وه‌یه‌ری هه‌تچونی لاقاوش (۱،۵۳ م/چ) و تیکرای لیژی ئاویژێله‌که‌ش (۱۶،۰۲) پله‌یه‌، نه‌مه‌ش لیژی ناوچه‌که‌ یارمه‌تی بنیات نانی پڕۆژه‌ی ئاودیاری جیاوازی ده‌دات له‌ ناوچه‌که‌دا وه‌ک بنیات نانی به‌نداو له‌ کۆتایی هه‌ردوو دۆلی (کانی ماسی بچوک) و (ابراهیم نصیف) له‌ دامینی شاخی (قه‌زله‌بات ۲۶۶ م).

پێشه‌کی:

مه‌به‌ست له‌ شیکاری مۆرفۆمه‌تری ئه‌وه‌یه‌ که‌ شیوازه‌کانی ئاویژێل ڕیگه‌ی دوورییه‌کان و ڕوپیوی و چری و شیوه‌ی تو‌ری ئاویژێله‌کان دیاری ده‌کات و کاریگه‌ریه‌کانی لیژی و سروشتی جیۆلۆجی و توپۆگرافی و ئاووه‌ه‌وا خا‌ک و پۆشه‌ری ڕووه‌کی له‌ سه‌ر خه‌سه‌ته‌کانی ئاو ڕوون ده‌کاته‌وه‌. پێوانه‌کردنی خه‌سه‌ته‌ی سروشتی ڕووباره‌کان به‌ پێشکه‌وتنیکی نو‌یی زانستی جیۆمۆرفۆلۆجیایی چه‌ندایه‌تی داده‌نریت، که‌ ڕیگای بیرکاری و ناماری به‌کارده‌هێنرین بۆ وه‌سفکردنی شیوه‌کانی ڕووی زه‌وی،

وہ ئەو ئە نجامەى كە ئە رېگای پېوانەى مۇرقۇمەترى دۆلى رېووبارەكان دەست دەكەوئىت سوودى لېوهردهگىرئىت ئە توئىژىنەوہ ھايدروئۆجى و رېووبارەكان و بىرى ئاوەرپژو پېشېينى كردنيان و زانىنى تاييە تمەندى لافاو ئە رېووبارەكاندا، چونكە شېوہو قەبارەو پېكەاتەى ئاوزىل بىرى ئاوى رېكردوى رېووبارەكان دەست نیشان دەكات. بۇ گەيشتن بە ئە نجامەكانى توئىژىنەوہكە ئەم ھەنگاوانەى خوارەوہ دەگرينەبەر بەم شېوہى لای خوارەوہ :

۱- كيشەى توئىژىنەوہ :

كيشەى سەرەكى توئىژىنەوہكە ئەوہ خۆى دەبينىتەوہ كە رۆلى ھۆكارەكان و كردارەكانى جيومۇرفۇئۆجى كاريگەر چيە ئە كيشان و ويناكردنى شېوہكانى ئاوزىلى دۆلى كانى ماسى، ئەگەل ديارىكردنى سروشتى شېوہى تۆرەكانى ئاوەرپژگەى ئاويى و تاييە تمەندىبەكانى ھايدروئۆجى ئاوزىلى كانى ماسى.

۲- گريمانەى توئىژىنەوہ :

ئاوزىلى دۆلى كانى ماسى بە دۆلىكى رېووبای وەرزى دادەنرئىت كە ئاوى رېكردوى ئاوزىلەكەى پشت دەبەستىت بە بىرى ئاوى باران و ئاوى لافاوى، ھەروەك ھۆكارە سروشتىبەكان و كردارەكانى جيومۇرفۇئۆجى كاريگەرى كردوہتە سەر تاييە تمەندىبەكانى ئەندازىارى شېوہى ئاوزىلەكەو خاسىبەتەكانى ئاوەرپۆى رېووبارە سەرەكى و ئەقەكانى و تواناكان و تاييە تمەندىبەكانى ھايدروئۆجى ئاوزىلەكەش ئە كۆتايدا .

۳- سنورى ئاوجەى توئىژىنەوہ :

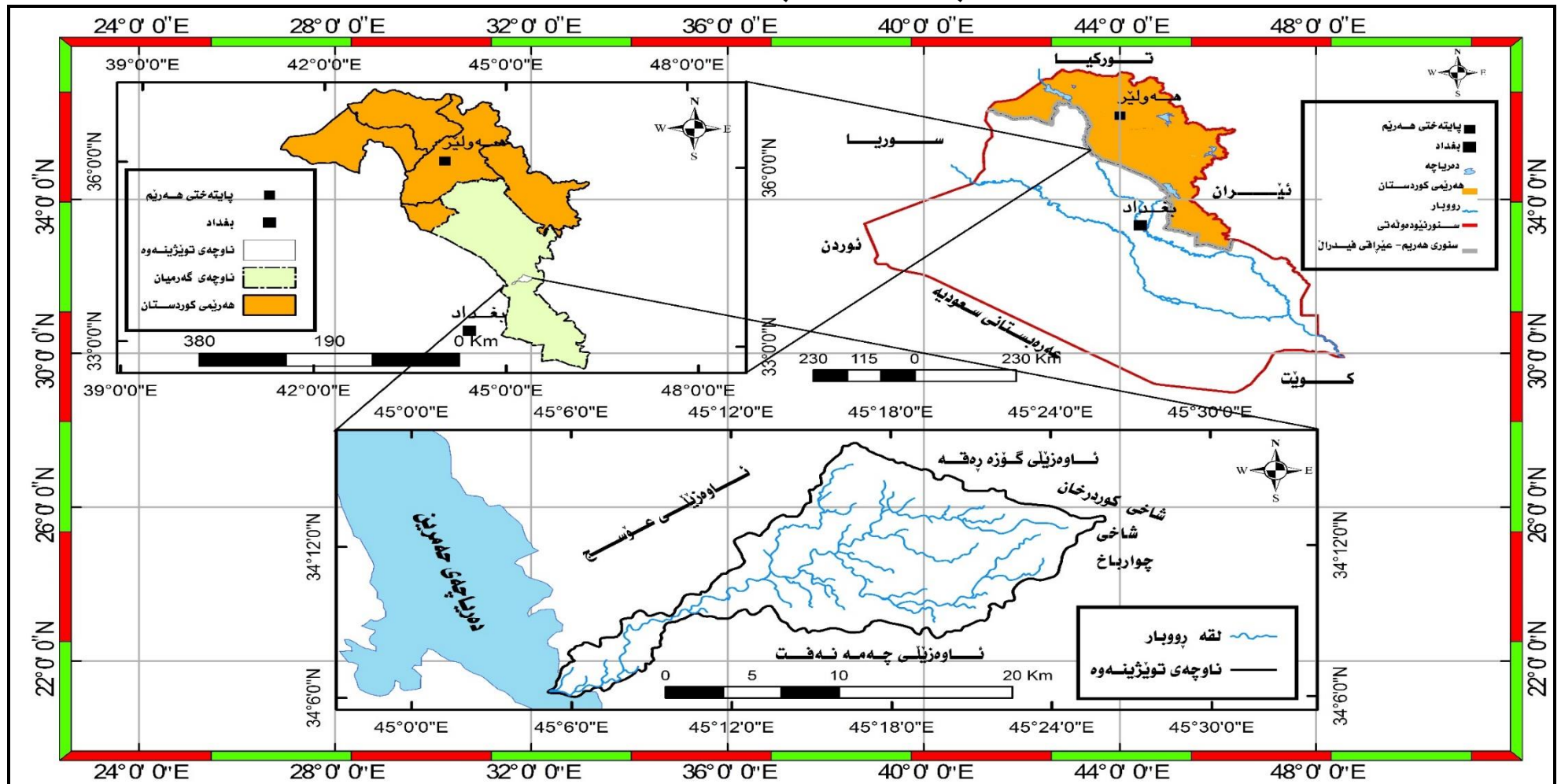
ئاوزىلى دۆلى كانى ماسى يەكەكە ئە دۆلە رېووبارىبەكانى خۆرەلاتى رېووبارى سىروان ئە ئاوجەى ئاودۆمان ئە نزيك شارەدىي قزئەبات، سنورى سروشتى ئاوزىلى دۆلى كانى ماسى دەكەوئىتە بەشى باشورى ھەريىمى كوردستانى عىراق ئە سنورى ئاوجەى نيمچە شا خاوى و ئاوجەى دەشتە كەنارىبەكانى خۆرەلاتى عىراق. ئە نيوان ھەردوو بازەنى پانى (۰۰ ، ۰۶ ، ۳۴) و (۰۲ ، ۱۶ ، ۳۵) باكور و ھەردوو ھىلى دريژى (۱۵ ، ۲۶ ، ۴۵) و (۱۸ ، ۰۵ ، ۴۵) خۆرەلات. بىروانە نەخشەى (۱) ، كە ئە باكورەوہ ئاوزىلى (گۆزەپقە) و ئە باشورەوہ ئاوزىلى (چەمەنەفت) و ئە خۆرەلاتەوہ شاخى (چوارباخ) و ئە خۆرئاواشەوہ ئاوزىلى (عۆسەج) ، ئە كۆتاييشدا دەكات بە دەرياچەى ھەمرين .

۴- ئامانجى توئىژىنەوہ :

ئامانجى توئىژىنەوہكە بەرھەمھىنانى بىكەيەكى زانىارى جوگرافىيە ئە سەر تاييە تمەندىبەكانى ئاوزىلى دۆلى كانى ماسى، كە دەكرئىت ئە ئايندەدا پشتى پى بېبەستريت ئە بوژانەوہو پەرەپيدانى ئاوجەكە ئە لايەن كەسانى خاوەن بىريارەوہ، ديارە ئەمش بەھوى زانىنى گرنكى ھۆكارەكان و كردارەكانى جيومۇرفۇئۆجى و گرنكى و رۆلى ئە ديارىكردنى تاييە تمەندىبەكانى مۇرقۇمەترى ئاوزىلى دۆلى كانى ماسى، ئەوانە داتاي تاييە تمەند ئە سەر ھايدروئۆجى ئاوزىلى كانى ماسى وەك (تاييە تمەندىبەكانى قەبارەى رۆيشتنى ئاوى پېشېينىكراوى سالانە و بىرى ئەوپەرى ھەلچونى لافاوى و ھاوكۆلكەكانى لافاوى و ... ھتد) ، بە تاييەتى كە دەبينىن ئە ئاوجەكە بەگشتى و ئاوجەى توئىژىنەوہ بە تاييەتى ھىج جوړە وئىستگەيەكى ھايدروئۆجى نيە، ئەمە جگە ئە دەست نیشان كردن و ھەلېژاردنى باشتري شويى بۇ بنيات نانى بەنداو بۇ پرۆژەكانى ئاودىرى و گەشە پيدانى ئاوجەكە .

نه خشی (۱)

شوینی ناوچهی توپزینهوه له ناوچهی گهرمیان و ههریمی کوردستان و عیراق



سهرچاوه / - کاری توپزهر له ږیگه‌ی به‌کارهینانی به‌رنامه‌ی (ArcGis 10.5).

- ههریمی کوردستانی عیراق، وه‌زاره‌تی پلان دانان، به‌ږیوه‌به‌رایه‌تی ناماری سلیمانی، سه‌نته‌ری ته‌کنو‌لوجیای سلیمانی (GIS)، نه‌خشی کارگیري ههریمی کوردستان.

۵- گرنکی تووژینهوه :

گرنکی تووژینهوه که له وه دایه که تاک و ئیستا هیچ تووژینهوهیهکی تری هاوشیوه لهم جوړه له سەر ئاوژیلکه نه نجام نه دراوه بهو پیهش که ناوچهی تووژینهوه که وتووته ناوچهیهکی ههڕیمی ئاووههواى نیمچه وشکه وه له رووی ئاووههوایه وه، له کاتی که پشبینی دهکریت که ئاووههواى ناوچه که و جیهاننیش به گشتی به ره و شکی دهروات، ههروهک گرنکییهکی تری له وه دایه که به هویه وه ده توانین بنکه یهکی زانیاری جیومورفۆلۆجی و هایدرو لۆجی ته واوو دروست و زانستی له سەر تاییه تمه ندیه کانی ئاوژیلکه که کۆبکه یه وه که دهکریت دواتر سودی ئی ببینریت له بواری پلان دانان لایه ن که سانی خامون بریاره وه له پیناو په ره پیدان و بوژانه وهی گشتی ناوچه که و گه شه پیدانی له رووی ئابووریه وه.

بۆیه بو گه یشتن به نه نجامه کانی تووژینه وه که باسی تاییه تمه ندیه سروشتیه کانی جوگرافیای ئاوژیلی دۆلی کانی ماسی ده که یه بهم شیوه ی لای خواره وه :

یه که م : تاییه تمه ندیه کانی سروشتی ئاوژیلی کانی ماسی :

۱- پیکهاته ی جیومورفۆلۆجی ئاوژیلی دۆلی کانی ماسی

پیکهاته جیومورفۆجیه کانی ئاوژیلی دۆلی کانی ماسی به زۆری ده که ویته کۆتایی سهردهمی جیومورفۆجی سی یه م که زۆربه یان سهر به ماوه ی ژبانی تازهن له نیوان (مایۆسینی خواروو و هۆلۆسین) که به زۆریش له پیکهاته کانی سهردهمی سی یه م و چواره م . برپوانه خشته ی (۱) و نه خشه ی (۲) که له ته مه نی کۆنه وه بو ته مه نی تازه ریکخراون .

۱- پیکهاته کانی سهردهمی سی یه م :

۱- پیکهاته ی مقدا دیه :

میژووی دروستبوونی ئەم پیکهاتهیه ده که ریتیه وه بو قونای پلایوسینی زوو، به رووبه ری (۱۱۶.۲ کم) و به ریزه ی (۵۵.۶٪) کۆی رووبه ری ئاووه زیلکه ده که ریتیه وه، وه پیکهاتوو له نیشتهوی یه ک به دایه کی به ردی لی و به ردی قوری و لیته له شیوه ی ماده ی سه لتی له ناو چینه قوره کاندای، ریزه ی کونیه لاری زۆره و یارمه تی کۆبوونه وه ی ئاوی ژیر زهوی ده دات. له ناوچه ی لی کۆلینه وه له ناوچه کانی ناوه راست و خورناوا و باکوردا ده بینریت، ئە م پیکهاته یه به شیوه یه کی سروشتی رووچوو به ناو زهویدا له گه ل پیکهاته ی بای سه سه ن به یه ک ده گهن.

۲- پیکهاته ی بای سه سه ن :

میژووی دروستبوونی ده که ریتیه وه بو قونای پلایوسینی دواين، پیکدیت له نیشتهوی که نه که بووی جیاواز له به ردی لی به به ردی قورین کلس چینی نه ستووری کونگلو میره دیت که له دوا ی هه لوه شاندن و پامائین گۆراوه بو به ردی په رش و بلاو له ئاوی ده شت و دۆله کاندای دواتر به هوی لافاوه گواسترا نه ته وه بو ناوچه کانی تر، به رووبه ری (۳۹.۲ کم) و به ریزه ی (۱۸.۷٪) کۆی [رووبه ری ئاووه زیلکه ده که ریتیه وه ، له ناوچه کانی ناوه راست و به شی زۆری باکوری خۆره لاتی ئاووه زیلکه ده ره ده که ویت.

۳- به ره ده سهره کانی به مۆ :

بنچینه ی دروستبوونی ده که ریتیه وه بو چاخ ی پلایوسینی سه روو ، رووبه ری ئەم پیکهاته یه (۴.۳ کم) و به ریزه ی (۲٪) کۆی رووبه ری ئاووه زیلکه ده که ریتیه وه، که پیکهاتوو له چینیکی به دایه کدا هاتووی لوس و درشته لم و چینی به ردی قور له گه ل بوونی وورده کلسی له نیو چینه کاندای، ئە م پیکهاته یه له پشتینه یه کی بچوک له و په ر باشوری ئاووه زیلکه ده ره ده که ویت. برپوانه نه خشه ی (۲).

ب- پیکهاته کانی سهردهمی چواره م :

۱- نیشته ووه کانی ده شتی لافاوی -

میژووی دروست بوونی ده که ریتیه وه بو چاخ ی هۆلۆسین، پیک دیت له نیشتهوی رووبه ره کان و ئاوی باران، ئە و ماده ده نیشته وانه ی که ده شته لافاویه کان دروستی ده که ن قه باره یان جیاوازه . رووبه ره که ی (۲۷ کم) که به ریزه ی (۱۲.۹٪) کۆی رووبه ری ئاووه زیلکه ده که ریتیه وه.

۲- نیشتوووەکانی دۆڵەکان :

ئەم نیشتوووانە پیکهاتووە ئە مادی هەلەوشاوی (فتاتیة)قەبارە جیاوازی ئەستوریهکە بە پێی جیاوازی ناوچهکان ئەگۆریت، ئەم نیشتوانە ئاستی کونیله‌دارییان زۆرە، ئەمەش ھۆکاریکە بۆگلدانەوی ئاوی ژێر زەوی، بۆیە بە چینیکی دەولەمەند هەژمار دەکری، ئە ئەنجامی کرداری رامائین و دامائین ئە بەرزایەکانەو پەیدا بوو، کە دواتر ئەگویی رووبارو چەمەکاندا نیشتوو بە شیوی قورو لیته و بەرد، رووبەری ئەم پیکهاتە (۲۲.۴ کم^۲) و بەرپژەری (۱۰.۸٪) کۆی رووبەری ئاوەزێلەکە دەگریته‌وه.

خشتە (۱) ستونی پیکهاتە جیۆلۆجیەکانی قەزای کەلار

ماوە	چاخ	ئەستوری (م)	پیکهاتە	تایبە ئەندیه‌کە
Deposits جوارم	نۆی هۆلوسین Holocene	۱.۵-۰.۵	نیشتوووەکانی دۆل Valley fill deposits	چەو ، ئم ، سلت ، قور. clay,silt,sand,Gravel
		۳-۰.۵م	نیشتوووەکانی دەشتی لافاوی Flood plain deposits	چەو ، ئم ، سلت ، قور clay.,silt,Gravel.sand
		۴۵۰م	بەردەلووسەکانی بەمۆ Bammu conglomerate	کۆنگلۆمیرەیت ، ئم. sand,Conglomerate
Tertiary سێیەم	بلايوسین Pliocene	۱۹۰۰-۳۰۰م	بای حسن Bai hassan	کۆنگلۆمیرەیت ، ئم، بەردی قورین. clay ,sand,Conglomerate stone
		۱۲۰۰-۳۰۰م	مقدادیە Mukdadiyah	بەردی لێن، بەردی قورین. سلت ستون siltstone,Sandstone claystone.

سەرچاوه / - نەشان محمد روستم البالانی، جیومورفۆلۆجیە منطقة کلار، (دراسة تطبيقية)، رسالة ماجستير (غ.م)، کلیة العلوم الانسانية، جامعة السليمانية، ۲۰۱۰، ص ۱۵.

- فاروق صنع الله العمری ، علی صادق ، جیولوجیە شمال العراق ، کلیة العلوم ، جامعة الموصل ، ۱۹۷۷، ص ۴۳ .

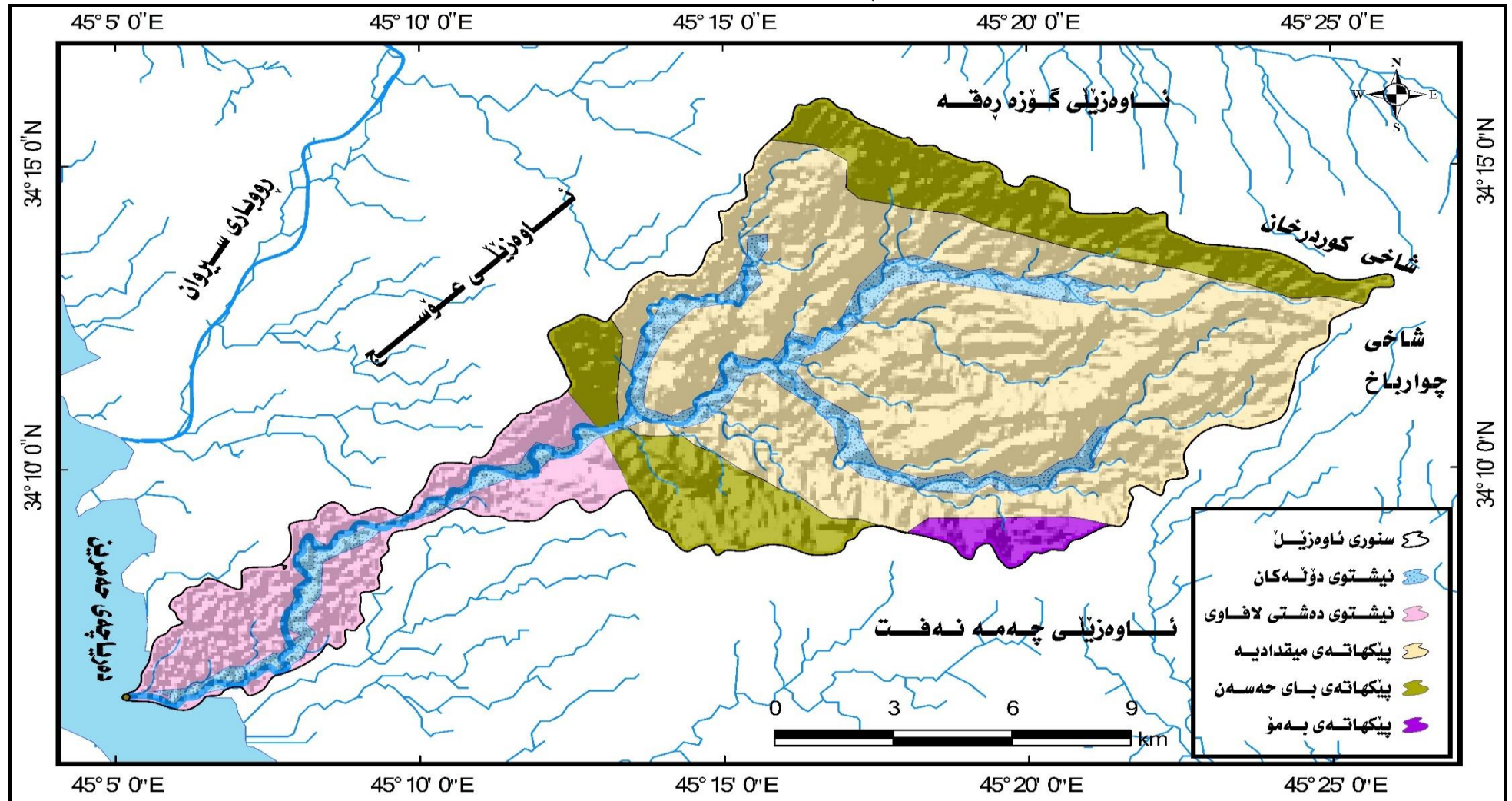
- GEOLOGICAL MAP OF KHANAQIN QUADRANGLE, SHEET N-38-7, Scale 1 : 250000

خشتە (۲) رووبەر و پێژەری پیکهاتە جیۆلۆجی ناوێلی دۆلی کانی ماسی

پیکهاتە جیۆلۆجی	رووبەر کم ^۲	پێژەکە %
نیشتوی دۆڵەکان	۲۲.۴	۱۰.۸
نیشتوی دەشتی لافاوی	۲۷	۱۲.۹
پیکهاتە بەمۆ	۴.۳	۲
پیکهاتە بای حەسەن	۳۹.۲	۱۸.۷
پیکهاتە میقدادیە	۱۱۶.۲	۵۵.۶
کۆ	۲۰۹.۱	۱۰۰

سەرچاوه / - کاری توێژەران پشت بەست بە بەکارهێنانی (Arc gis10.5).

نەخشەی (۲) پێکھاتەی جیۆلۆجی ئاووژێلی دۆلی کانی ماسی



سەرچاوه / - کاری توێژەران پشت بەست بە فایلێ مۆدی (STRM.15M.15M) و بەکارهێنانی بەرنامەی (ArcGis10)

- GEOLOGICAL MAP OF KHANAQIN QUADRANGLE, SHEET N-38-7, Scale 1 : 250000

۱- خاکى ئاۋزىلى دۆلى كانى ماسى:

بە پىيى ئەو پۆلىيەنى كەزەنەى ھۆلەندى (بىيورىنگ) بۇخاكى عىراقى كىرەو، خاكى ئاۋچەى لىكۆلىيەو بەگشتى خاكى بە پىتن بۇ كشتوكال بەتاييەتى كشتوكالى دانەوئە، چونكە مەوداى رېژەى ئۆرگانى تىيىدا بەرزەو بەلام چىنيك ئەكلىسى كۆبەو وە بەردى قورپىن و لىن دای پۆشپون، جۆرەكانى خاكى ئاۋچەى لىكۆلىيەو دابەش دەبىت بۇ ئەمانەى خوا رەو :

ا- خاكى قاۋەى سوورپاۋ ئەستور قولى:

ئەم جۆرە خاكە بە رووبەرى (۲۱.۷ كم^۲) و بە رېژەى (%۱۰.۴) كۆى رووبەرى ئاۋچەى لىكۆلىيەو دەگرىتەو، كە دەكەوئە ئەو پەرى خۆرناۋاى باشورى خۆرناۋاى ئاۋچەى ئاۋزىلى دۆلى كانى ماسى ئە ئاۋەرپىزگەكى ئاۋە زىلەكەدا .

ب- خاكى قاۋەى سوورپاۋ ئەستور مام ناۋەند:

ئەم جۆرە خاكە بە رووبەرى (۱۳۵.۳ كم^۲) و بە رېژەى (%۶۴.۷) كۆى رووبەرى ئاۋچەى لىكۆلىيەو دەگرىتەو، كە ئە زۆرەى بەشەكانى ئاۋزىلەكەدا ئە بەشەكانى باكورى خۆرەلات و خۆرناۋاى باشورى دەردەكەوئە، رەنگەكەشى قاۋەى مەيلەوسوورە ئە زۆرەى بەشەكانى خاكەكەيدا، بەزۆرى بە پىكەتەى كلىسى و بەردى لىن و قورپىن دا پۆشراۋە.

۳- خاكى بنكى بەردەلان:

ئە بەشەكانى باكورى خۆرەلات و ناۋەرەستى ئاۋزىلەكە دەردەكەوئە، ئەم جۆرە خاكە بە رووبەرى (۵۲.۱ كم^۲) و بە رېژەى (%۲۴.۹) كۆى رووبەرى ئاۋچەى لىكۆلىيەو دەگرىتەو، كە ئە رېگەى ئاۋى چەمەووزىيەكانەو بەكردارى گواستەو و رامالين ونىشتاندىن دەگوازىيەو و دوست دەبىت بەكردارى داتاشىنى كەنارىنكى دۆلەكان و دواترنيشتاندىن بىيان ئە بنكى دۆلەكاندا، بەشى سەرەو بىيان دەنكۆلەكانىيان وردن و بەشى خوارەو بىيان برىتىن ئە قورپولم .^(۱)

خشتەى (۲)

رووبەرۋ رېژەى جۆرەكانى خاكى ئاۋزىلى دۆلى كانى ماسى

جۆرى خاك	رووبە ر/ كم ^۲	رېژەكەى %
خاكى بەردەلان	۵۲.۱	۲۴.۹
خاكى قاۋەى سوورپاۋ (ئەستور قولى)	۲۱.۷	۱۰.۴
خاكى قاۋەى سوورپاۋ (ئەستور مام ناۋەند)	۱۳۵.۳	۶۴.۷
كۆ	۲۰۹.۱	۱۰۰

سەرچاۋە / - كارى تۈيژەرەن پىشت بەست بە بەكارهينانى بەرنامەى (Arc gis10.5).

- Buringh, Soil And Soil Condition in Iraq, Exploratory Soil map of Iraq, Baghdad, 1960.

دووم : تاييە تەمەندىيەكانى مۇرقۇمەترى ئاۋزىلى كانى ماسى:

تۈيژەرەن ئەرپگەى داتاي رادارى (STRM.15M15M) و سىستەمى ھەستىكردن ئە دوورو سىستەمى زانىيارىيە جوگرافىيەكان (GIS) و ئە رېگەى بەكارهينانى بەرنامەى (ArcGis10.5)، شىكردنەو مۇرقۇمەترىيان بۇ خەسلەتەكانى ئاۋزىلى دۆلى كانى ماسى ئە نىجام داۋە.

گرینگترین خەسلەتەکانیش ئەمانەن :

ا : تایبەتە نەندیه‌کانی ڕووبەری ئاوزیل : (خصائص المساحة)

تایبەتە نەندیه‌کانی ڕووبەری و شیوەی ئاوزیل پەییوەندیه‌کی راستەوخۆی هەیە بە بونیادی جیۆلۆجی و پەلە ییژی و جۆری بەردەکان و ئاووهه‌واو تۆبۆگرافیای ئەو ناوچه‌یه‌ی که دۆله ڕووباره‌که‌ی پێدا ده‌روات که ئەمانه هه‌موو کاریگه‌ری گه‌وره‌یان هه‌یه له سه‌ر شیوه‌و شیوازی ئاوریشتنی ڕووباره‌کان.

۱- ڕووبەری ئاوزیل : (مساحة الحوض)

گه‌وره‌بوونی یان بچووک‌بوونی ڕووبەری ئاوزیل بەهۆی ییژی و ڕێڕه‌وی ڕووباره‌کان و لقه‌کانی ده‌بییت^(۲). ڕووبەری ئاوزیلی ناوچه‌ی لیکۆلینه‌وه (۲۰۹.۱ کم^۲)^(*)، ئەمەش بەهۆی بارودۆخی ئاووهه‌وایی نیمچه‌وشکی ناوچه‌که‌و جۆری بەردەکان و جووتە پێچاو پێچه‌کان که تەنانه‌ت ئەمانه هه‌موویان کاریگه‌رشییان هه‌یه له‌سه‌ر درێژ‌بوونی ڕێڕه‌وی ڕووباره‌کان و لقه‌کانی

۲- درێژی ئاوزیل : (طول الحوض)

توێژه‌ران پشتیان به‌ ڕیگه‌ی (گارداینەر- Gardiner) به‌ستوه، که وا داده‌نیی درێژی ئاوزیل بریتییه له درێژترین هیل که درێژده‌بیته‌وه له‌چیه‌ی ئاوزیله‌وه تاوه‌ک و ئاوهرێژگه‌که‌ی^(۳). درێژی ئاوزیل یه‌کیکه له گۆراوه‌ مۆرفۆمه‌تریه گرنه‌که‌کان، چونکه تاک و ڕووبه‌رو به‌ری و نزمی ئاوزیله‌کان گه‌وره‌تر و به‌زترییته‌وه له‌وا درێژی ئاوزیله‌کان زۆر ده‌بییت و به‌ پێچه‌وانه‌شه‌وه درێژیه‌کانیان کورت ده‌بییت^(۴).

۳- پانی ئاوزیل : (عرض الحوض)

پانی ئاوزیلی ناوچه‌ی لیکۆلینه‌وه هه‌ر ناوچه‌یه‌ک ده‌گۆرێت به‌ گۆیره‌ی ڕووبه‌رو پێکهاته‌ی به‌ری و نزمی ئاو زیله‌کان.

۴- ئاوهندی پانی ئاوزیل : (معدل العرض الحوض)

په‌یوه‌ندیه‌کی راسته‌وانه هه‌یه له نێوان ڕووبه‌ر و پانی ئاوزیله‌کان به‌وه‌ی به‌ زیاد‌بوونی ڕووبه‌ری ئاوزیله‌کان ئاوهندی پانیان زیاد ده‌کات و به‌ پێچه‌وانه‌شه‌وه که‌م ده‌کات، بۆ ده‌رهێنانی ئاوهندی پانی ئاوزیلی ناوچه‌ی لیکۆلینه‌وه ئەم هاوکیشه‌یه‌ی خواره‌وه به‌کارهێنراوه^(۵).

ڕووبه‌ری ئاوزیل (کم^۲)

= ئاوهندی پانی

درێژی ئاوهندی (کم)

وه به‌هۆی پێکهاته‌ی جیۆلۆجی ناوچه‌که‌و بوونی لێژایی و درزو که‌لین و شکاوه‌کان، که هه‌ول ده‌دات ڕێڕه‌وی خۆی بکات و زۆرجار له‌کاتی بارانی به‌لێزمه‌ ده‌بیته‌هۆی سه‌ره‌له‌دانی لافاو له ئاوزیله‌که‌دا.

۵- ڕێژه‌ی درێژی بۆ پانی ئاوزیل :

ئەم په‌یوه‌ندیه‌ ماوه‌ی نزیک و دووری شیوه‌ی ئاوزیل ڕوون ده‌کاته‌وه له شیوه‌ی لاکیشه‌یی، ده‌رده‌هێنریته‌ به‌ پشت به‌ست به‌م هاوکیشه‌ی خواره‌وه.

درێژی ئاوزیل (کم)

= ڕێژه‌ی درێژی بۆ پانی ئاوهندی

پانی ئاوهندی (کم)

وه‌ک له‌خشته‌ی (۴) ده‌رده‌که‌وێت ده‌بینین جیاوازیه‌کی باش هه‌یه له‌ نێوان به‌های ئەم هاوکیشه‌یه، که‌به‌ری به‌هاکه‌ی مانای وه‌رگرتنی شیوه‌ی لاکیشه‌یه‌ بۆ ئاوزیل، وه‌که‌می به‌هاکه‌شی به‌هۆی که‌می ژماره‌ی لقه‌کانی ڕووباری ئاوزیل و کورتی درێژیانه‌وه‌یه.

ب : تاییه تمه ندیه کانی شیوهی ئاوزیل : (خصائص شکل الحوض)

شیوهی ئاوزیل رهنگ دانهوی کومه ئی هۆکاری سروشتی کاریگهره له سهر ئاوزیله کان، ههروهک شیوهی ئاوزیل یهکیکه له تاییه تمه ندیه کانی مۆرفۆمه تری ئاوزیلی ئاوه پۆی ئاوی که ده رته که ویت له ماوهی په یوه ندی نیوان شیوهی ئاوزیل و هایدرو لوجیایی ئاوزیله کهی له پووی بری ناماده بوونی ئاوه که و گه شتنی د ئۆپه کانی ئاوی بۆ ئاوه پۆیی ئاوه کهی، که نه مهش به لگه یه که نه بیته بۆ ده رخستنی مه ترسی روودانی لافاوی و درێژی ماوه که یه ی، شیوه کانی ئاوزیلی ئاوی به راورد ده کریت به شیوه نه ندازه ییه کانی وهک سیگۆشه و باز نه یی و لاکیشه یی. ده توانین گرنگترین تاییه تمه ندیه کانی شیوهی ئاوزیلی دۆلی کانی ماسی دیاری بکه یین به هۆی ئهم هاوکیشه بیرکاریانه ی خواره وه :

۱- تاییه تمه ندی ریژه یی باز نه یی : (خصائص نسبة الاستدارة)

ریژه یی باز نه یی ماوه ی نزیک و دووری شیوهی ئاوزیل روون ده کاته وه له شیوهی باز نه یی و بۆ ئهم مه به سته ئهم هاوکیشه یه ی خواره وه به کاردیت .^(۷)

$$۱۲.۵۷ * \text{رووبه ری ئاوزیل (کم)}$$

= ریژه یی باز نه یی

دوو جای چیه یی ئاوزیل (کم)

به پێی ئهم هاوکیشه یه ش شیوهی ئاوزیلی ناوچه ی لیکۆئینه وه (۰، ۱۷)، ئهم نه نجامه ش به راورد نه کریت به ژماره (۱)، گهر هاتوو نزیک بووه وه ئی ئه و شیوهی ئاوزیله که نزیک ده بیته وه له باز نه یی وه به پێچه وانه شه وه دوور بکه ویتته وه به لگه ی دوور که و تنه وه ی شیوهی ئاوزیلی دۆلی کانی ماسیه له شیوهی باز نه یی، هۆی نه مهش ده گه ریته وه بۆ نارێکی دابه ش بوونی هیله کانی ئاوی له نیوان ئاوزیله که و ئاوزیله ئاوییه کانی ده ورو به ری، وه رووباره که ش هیشتا له سه ره تایه خولی داتاشینیدا یه، هه رچه نده برێکی که می بری دابارین له ئاوزیله که دا هه یه له گه ل نزمی بری پۆچونی ئاوی نه مهش ده گه ریته وه بۆ هه ردوو هۆکاری به هه لئم بوون و چونه خواره وه ی ژیر زهوی له ماوه ی رۆشتنی ئاوه که ی له سه رچاوه که یه وه بۆ ئاوه ریژگه که ی.

۲- ریژه یی لاکیشه یی ئاوزیل : (نسبة الاستطالة)

بریتیه له ریژه یی هاوچه شنی ئاوزیل له گه ل شیوهی لاکیشه یی که به هۆی ئهم هاوکیشه یه ده توانین ئهم خاسیه ته ده برین :

$$۱.۱۲۷ \times \text{رووبه ری ئاوزیل (کم)}$$

= ریژه یی لاکیشه یی ئاوزیل

درێژی ئاوزیل (کم)

به پێی ئهم هاوکیشه یه ش ریژه یی لاکیشه یی ئاوزیلی ناوچه که به ها که ی (۰، ۴۴) به مهش بۆمان روون ده بیته وه که شیوهی ئاوزیله که زیاتر به لای لاکیشه یی ده روات وهک له باز نه یی، به مهش ریژه یی لاکیشه یی هاوکیکه ده بیته له گه ل ریژه یی باز نه یی به هۆی ئه وه ی که هیشتا ئاوزیله که له سه ره تای خولی داتاشینیدا یه، ههروهک هه میشه رووباره کان له پێشدا ده ست ده که ن به کرداری داخووان و داتاشینی بنکی ئاوزیله کان و زیاده کردنی درێژییه کانیان له پێشدا به کرداری داتاشین و داخووانی بنکه کانیان دواتر له قۆناغه کانی کرداری داتاشینی کوتایی پاش گه شتنی به قۆناغی پێشکه و توو پیری ده ست ده کات به کرداری داتاشینی لات نه یشتی. به مهش له ئاوزیلی دۆلی کانی ماسی لوتکه ی ریکردنی ئاوه پۆیی و باری لافاوی دوا ده که ویت له ژینگه ی ئاوه ریژگه که یدا، نه مهش به هۆی درێژی ماوه ی نیوان سه رچاوه که ی و ئاوه ریژگه که ی و که م بوونه وه ی ریکردنی ئاوه پۆکه ی به هۆی هه ردوو هۆکاری به هه لئم بوون و چونه خواره وه ی بۆ ژیر زهوی، ههروهک به رزی و نزمییه که ی سنووردارو مام ناوه نده و زیاتریش سه ر پووی زهوییه که ی پووته خته و که متر لێژایی هه یه.

۳- ھاوکۆلکەى شىۋەى ئاۋزىل: (معامل شکل الحوض)

شىۋەى ئاۋزىل پەنگدانەۋى كارىگەرى بارودۇخى جىۋنۇجىياو ھۆكارەسروشىيەكانە^(۸).

بەجىيەجىكردنى ئەم ھاۋكىشەيە بۇ ئاۋزىلى ناۋچەكە دەرکەوت كە بە گشتى بەھاكەى (۰.۱۷)، ئەمەش بەلگەى ئەۋەيە كە شىۋەى ئاۋزىلى ناۋچەكە ئە سىگۆشەيىيەكى نارىكەۋە نرىكە، نزمى ئەم بەھايەش بەلگەى ئەۋەيە كە ئاۋزىلى دۆلى كانى ماسى دوورە ئە شىۋەيەكى ھاۋرېك، ھەرۋەك بەلگەى نەبوۋنى ھاۋرېكە ئە نىۋان درىژبوۋنەۋى لىقەكانى ئاۋەرۋى ئاۋزىلەكەيە ئە گەل ۋوۋبەرەكەيدا. ۋە ئە بەشەكانى خۆرەلاتىدا ئە ناۋچەى بەرزايىيەكانىدا ئاۋزىلەكە شىۋەيەكى سىگۆشەيى ۋەرنەگىرئىت كە ئوتكەكەى بۇ سەرەۋەيەۋ بىكەكەى بۇ خوارەۋەيە، بەلام ئە بەشەكانى ئاۋەرەستىدا بىكەى سىگۆشەكە بۇ سەرەۋەيەۋ ئوتكەكەى بۇ خوارەۋەيە، ئە كاتىكدا ئە ناۋچەى ئاۋەرېژگەكەيدا شىۋەى ئاۋزىلەكە نرىكە دەبىتەۋە ئە شىۋەى لاكىشەيى.

بەھاي ھاۋكىشەكە ئە نىۋان (۰.۹-۰.۱) دايە، ھەرچەندە بەھاكەى نزم بىت ماناى نرىكى شىۋەكەيە ئە شىۋەى سىگۆشەيى ۋە پىچەۋانەشەۋە دوور دەبىت ئە شىۋەى سىگۆشەيى. (ھۆرتۆن-Horton) بە پىشت بەستى بە پەيۋەندى نىۋان گۆران ئە ۋوۋبەرى ئاۋزىل ۋ درىژىدا ھاۋكۆلکەى شىۋەى ئاۋزىلى ۋ بەم ھاۋكىشەيەى خوارەۋە دىارى كرددوۋ: ^(۹)

ۋوۋبەرى ئاۋەرېل (كە)

= ھاۋكۆلکەى شىۋەى ئاۋزىل

دوۋجاي درىژى ئاۋزىل (كە)

۴- ھاۋكۆلکەى بە يەكبۋون ئاۋزىل: (معامل الاندماج)

بەھاي ھاۋكۆلکەى بە يەكبۋونىش بە پىي ئەم ھاۋكىشەيە دەبىت. ^(۱۰)

چىۋەى ئاۋزىل (كە)

= ھاۋكۆلکەى بە يەكبۋون

ۋوۋبەرى ئاۋزىل (كە)

بەجىيەجىكردنى ئەم ھاۋكىشەيە بۇ ئاۋزىلەكانى ناۋچەكە دەرکەوت كە بە گشتى بەھاكەى (۰.۴۵) نزم بوۋنەۋى بەھاكەشى بەماناى ھاۋرېكى چىۋەى ئاۋزىل ۋ گونجاۋىيەتى ئەگەل ۋوۋبەرى ئاۋزىلەكەدەت، كە ئەمەش يارمەتى ئاۋزىلەكە دەدات بە باشى ئاۋەكەى صرف بىكات ۋ ماۋەيەكى زۆرتىر بىمىنەتەۋە بىرىكى زىاتىر مواد بگوازىتەۋە كە ئە كۆتايدا ھۆكارىك دەبىت بۇ دروست بوۋنى شىۋەى نۆى ۋەك نىشتەنى دۆلەكان. ئەمەش بەھۆى ھەلگەۋتەى شىۋىنى جوگرافى ئاۋزىلەكە ئە ناۋچەيەى ئاۋەرەۋاى ۋشك ھەربۋىيە بىرىكى زۆرى لى دەبىت بەھەلەم ۋ بىرىكىش بە ناۋ زەۋىدا دەچىتە خوارەۋەبە ئاسانى بەھۆى ئەم تايىيە تەندىيەۋەيە.

۵- رېژەيى يەكگرتنى چىۋەيى ئاۋەرېل: (نسبة تماسك المحيط)

بەگشتى بەھاي ئەم ھاۋكىشەيە ئە نىۋان (۱.۰ - ۱.۹) دايە، گەر بەھاكەى ئە نىۋان (۱.۰ - ۱.۴) بوۋ ئەۋا شىۋەى ئاۋزىل نرىكە دەبىت ئە شىۋەى بازىنەيى، بەلام گەر ئە نىۋان (۱.۰ - ۱.۹) بوۋ ئەۋا شىۋەكە دوور دەبىت ئە شىۋەى بازىنەيى. يەككىكى ترە ئەۋ ھاۋكىشانەى كە بەكاردەت بۇ زانىنى ماۋەى نرىكى ۋ دوورى شىۋەى ۋ ئاۋزىل ئە شىۋەى بازىنەيى ۋ لاكىشەيى بەھۆى ئەم ھاۋكىشەيەى خوارەۋە: ^(۱۱)

$$\frac{1}{\text{خاسیەتی پێژەیی بازنەیی (الاستەداریە)}} = \text{پێژەیی یەكگرتنی چوارچێوەیی}$$

بە جێبەجێکردنی ئەم ھاوکیشەییە بۆ ئاوژێلی ناوچەیی لیکۆئینەو دەركەوت بەگشتی بە ھای ئەم ھاوکیشەییە (۱.۸۵) كە ئەمەش ئامارەییە بۆ دووری ئە شێوەی بازنەیی ئەمەش راستی و دروستی ئە نجامەکانی پێشوومان بۆ دەردەخات.

خشتە (۴)

تایبەتە ئەندەندی رووبەر و شێوەی ئاوژێلی دۆلی کانی ماسی

تایبەتە ئەندەندی کانی مۆرفۆمەتری	ئاوژێلی دۆلی کانی ماسی
رووبەری ئاوژێل (کە)	۲۰۹،۱
درێژی ئاوژێل (کە)	۳۴،۵
پانی ئاوژێل (کە)	۱۵،۱
چێوەی ئاوژێل (کە)	۹۵،۲
ناوەندی پانی ئاوژێل (کە)	۶
پێژەیی درێژی بۆ پانی ئاوژێل (کە)	۲،۲
پێژەیی بازنەیی ئاوژێل (کە)	۰،۲۹
ھاوکیلەکی لاکیشەیی ئاوژێل (کە)	۰،۴۴
ھاوکیلەکی شێوەی ئاوژێل (کە)	۰،۱۷
ھاوکیلەکی بەیەك بوون (کە)	۰،۴۵
پێژەیی یەكگرتنی چوارچێوەیی ئاوژێل	۱،۸۵

سەرچاوە / کاری تۆیژەر ان پشت بەست بە :

- فایل مۆدیولی بەرز و نزمی (STRM.15M) و بەکارھێنانی بەرنامە (Arc gis10.5)
- بەکارھێنانی ھاوکیشەکانی مۆرفۆمەتری بۆ تایبەتە ئەندەندی کانی رووبەر و شێوە.

ج : تاییه تمه ندیه کانی به رزی و نزمی ئاوزیل: (خصائص التضرس)

نهم تاییه تمه ندیه به یه کیك له تاییه تمه ندیه گرنه کانی داده نریت له بواری تووژینه وه جیومورفولوژیو هایدروئولوژیه کانی، وه پیوه ریکی گرنه بۆ زانیی تووگرافیای ناوچه ی ئاوزیل و پیوانی تیکرایی لیژی ئاوزیل، خاصیه تی به رزی نزمی ئاوزیل چه ند خاصیه تیکی لاوه کی تر ده گریته وه وه که نه وه ی له خواره وه ئاماژه یان پی ده که یین:

۱- تاییه تمه ندی تیکرایی به رزی و نزمی ئاوزیل: (خصائص معدل التضرس)

تیکرایی به رزی و نزمی ئاوزیل به یه کیك له پیوانه گرنه کانی داده نریت که ده ست نیشانی ئاستی به های لاوا ده کات به وه ی که به به رزی و نزمی به های تیکرایی به رزی و نزمی و لیژی ئاوزیل کاتی کوکرنه وه ی ناوی رویشتی زیاد ده کات نه مه ش ده بیته هو ی به رزی و نزمی به های لاوا. (۱۳)

نهم تاییه تمه ندیه ش به پیی نهم هاوکیشه یی خواره وه درده هیئریت: (۱۳)

به رزیترین خال (م) _ نزمیترین خال (م)

تیکرایی به رزی و نزمی ئاوزیل =

دریژی ئاوزیل (کم)

به جیبه جیکردنی نهم هاوکیشه یی بۆ ئاوزیلی ناوچه ی لیکوئینه وه درکه وت به گشتی به های نهم هاوکیشه یی (۱۶.۰۲ کم/م) که نه مه ش ئاماژه یی بۆ نه وه ی که ناوچه که به گشتی له رووی به رزی و نزمیه وه مام ناوه ند.

۲- تاییه تمه ندی به رزی و نزمی ریژه یی ئاوزیل: (خصائص التضاريس النسبية)

تاییه تمه ندی به رزی و نزمی ریژه یی ئاماژه یی که بۆ مه وادی په یوه ندی نیوان رووبه ری ئاوزیله کانی له لایه ک و پله ی به رگری و توانای به رده کانی بۆ کرداره کانی داتاشی له لایه کی تره وه . وه ده پیوریت به م ریگایه ی خواره وه: (۱۴)

به رزیترین خال (م) _ نزمیترین خال (م)

به رزی و نزمی ریژه یی =

چیوه ی ئاوزیل (کم)

به جیبه جیکردنی نهم هاوکیشه یی بۆ ئاوزیلی ناوچه ی لیکوئینه وه درکه وت به گشتی به های نهم هاوکیشه یی (۵.۸ کم) که نه مه ش ئاماژه یی بۆ نه وه ی که به رزی و نزمی ئاوزیله که هاوپیکه له گه ل رووبه ره که ی له لایه ک و پله ی به رگری و توانای به رده کانی بۆ کرداره کانی داتاشی له لایه کی تره وه .

۳- هاوکۆلکه ی هبسۆمه تری ئاوزیل: (المعامل هبسومتري)

هاوکۆلکه ی هبسۆمه تری ئاماژه یی بۆ په یوه ندی نیوان ریژه یی به رزی نیوان هه ر هیللیکی که نتوری بۆ به رزیترین خالی ئاوزیل (الارتفاع النسبی) و رووبه ری گه مارۆدراوی نیوان هه ر هیللی که نتور و چیوه ی ئاوزیل بۆ رووبه ری گشتی ئاوزیل، وه به پیی نهم هاوکیشه یی خواره وه درده هیئریت: (۱۵)

ریژه یی به رزایی (م) (ریژه یی به رزی نیوان هه ر هیللیکی که نتوری بۆ به رزیترین خالی ئاوزیل)

(الارتفاع النسبی)

هاوکۆلکه ی هبسۆمه تری =

رووبه ری ریژه یی (کم) (رووبه ری گه مارۆدراوی نیوان هه ر هیللی که نتوری و چیوه ی ئاوزیل بۆ رووبه ری گشتی

ئاوزیل)

بەگۆیڤەری پۆلێنی (Horton-1945) ئاویزێل بە قوئاعی لاوی دادەنرێت گەر بێت و بەشیکی زۆری ڤووبەری (زیاتر له ٧٥٪) توشی رامائین نه‌بووبێت، وه‌ به‌ قوئاعی پێگه‌یشتن دادەنرێت گەر بێت و هاوسه‌نگیه‌ك هه‌بێت له‌ نیوان هه‌ردوو کرداری رامائین و کرداری نیشاندن، واته‌ گەر نزیکه‌ی له‌ (٤٥٪) ڤووبه‌ری توشی رامائین بووبێت، وه‌ گەر له‌ (٥٥٪) ڤووبه‌ری و به‌ره‌و سه‌ره‌وه‌ توشی کرداری رامائین بووبێت نه‌وا به‌ قوئاعی پیری دادەنرێت.^(١٦)

وه‌ك له‌ خشته‌ی (٥) دا ڤوون ده‌بیته‌وه‌ كه‌ کرداری رامائینی ئاوی به‌ پێی نه‌م هاوکیشه‌یه‌، بۆ ئاویزێلی ناوچه‌كه‌ (١٣.٠٥٪)، نه‌مه‌ش واته‌ ئاویزێله‌كه‌ له‌ قوئاعی پێگه‌یشتن له‌ کرداری نیشاندن و رامائیندان .

خشته‌ی (٥)

ڤووبه‌ری ڤێژه‌یی و به‌رزی ڤێژه‌یی و به‌های هاوكونكه‌ی هه‌سۆمه‌تری ئاویزێلی کانی ماسی

هه‌سۆمه‌تری هاوکۆنکه‌ی	ڤووبه‌ری گشتی ئاوژیل(کم) ^٢	ڤووبه‌ری ڤێژه‌یی کم) ^٢	ڤێژه‌یی به‌رزایی (م) ڤێژه‌ی به‌رزى نیوان هه‌ر هیلێکی که‌نتور بۆ به‌رزترین خاى ئاوژیل) ⁽	تێکرای جی‌اوازی دورى گه‌مارۆدراو (معدل فرق المسافة المحصورة)		به‌رزترین خاى ئاوژیل (م)	هیلێ که‌نتورى ومرگه‌راو (م)	ناوى ئاوژیل
				رووبه‌رى گه‌مارۆدراوى نیوان هه‌ر هیلێ که‌نتورو چێوه‌ی ئاوژیل (کم) ^٢ خطى _کفان	ناوه‌ند ى به‌رزى (م)			
٠.٩٤	٢٠٩.١	٠.١٧	٠.١٦	٣٦.٨	٧٥	٤٦٣	١٠٠ — ٥٠	کانى ماسى
٢.١٦		٠.١٢	٠.٢٦	٢٦.٨	١٢٥		١٥٠ — ١٠٠	
١.٢		٠.٣	٠.٣٧	٦٣.٣	١٧٥		٢٠٠ — ١٥٠	
١.٩٢		٠.٢٥	٠.٤٨	٥٤.٢	٢٢٥		٢٥٠ — ٢٠٠	
٠.٧٥		٠.٨٧	٠.٥٩	١٨.٣	٢٧٥		٣٠٠ — ٢٥٠	
٢٣.٣		٠.٠٣	٠.٧	٧.٩	٣٢٥		٣٥٠ — ٣٠٠	
٣٠		٠.٠١	٠.٣	١.٨	٣٧٥		٤٠٠ — ٣٥٠	
٤٥		٠.٠٢	٠.٩	٠.٣٥	٤٢٥		٤٥٠ — ٤٠٠	
١٣.٠٥	تێکرا							

سه‌رچاوه‌ / کاری تویژه‌ران پشت به‌ست به‌ :

- فایلێ مۆدیلی به‌رزی و نزمی (STRM.15M) و به‌کارهێنانی به‌رنامه‌ی (Arc gis10.5)

- به‌کارهێنانی هاوکیشه‌کانی مۆرفۆمه‌تری بۆ تاییه‌ ته‌ن‌دیه‌کانی به‌رزی و نزمی .

۴- به لگه‌ی هبسومه‌تری ئاویژیل: (التکامل هبسومتری)

ئهم تاییه تمه‌ندی به به‌هوی دۆزینه‌وه‌ی په‌یوه‌ندی نیوان پروبه‌ری ئاویژیل و تیکرای به‌ری و نزمی ئاویژیل دهرده‌هینریت، وه‌ک ئهم هاوکیشیه‌یه دیاره: ^(۱۷)

$$\frac{\text{پروبه‌ری ئاویژیل (کم)}}{\text{تیکرای به‌ری و نزمی (م)}} = \text{به‌لگه‌ی هبسومه‌تری}$$

به‌پیی ئه‌نجامی ئهم هاوکیشیه‌یه به‌های ئهم هاوکۆلکه‌یه بو ئاویژیلی ناوچه‌که (۱۳.۰۵) ئهمه‌ش به‌هوی تاییه تمه‌ندی له پروبه‌ری ئاویژیلکه و لیژری و پله‌ی لقدا‌ری پروباره‌کانه‌وه‌یه.

۵- هاوکۆلکه‌ی سه‌ختی ئاویژیل: (معامل الوعوره)

بریتیه له په‌یوه‌ندی به‌رزونزمی و چری تو‌ری ئاویژیه‌کان له ئاویژیلکه‌دا، هه‌روه‌ک به‌ پیوه‌ریکی به‌سود داده‌نریت بو پیکه‌وه‌به‌ستنی نیوان مۆرفومه‌تری ئاویژیلی پروباری و به‌های رویشتنی لافاوی (تصریف الفیضان).
که به‌ پییی ئهم هاوکیشیه‌یه دهرده‌هینریت: ^(۱۸)

$$\frac{\text{چری دریزری ئاوه‌پێژگه * تیکرای به‌ری و نزمی ئاویژیل (م)}}{\text{هاوکۆلکه‌ی سه‌ختی}} =$$

۱۰۰۰

به‌های ئهم هاوکۆلکه‌یه‌ش له ئاویژیلی ناوچه‌که (۰.۰۰۲) نزمی ئهم به‌هایه‌ش ده‌گه‌پێته‌وه بو نزمی به‌های چری ئاوی ریکردوو به‌راورد به‌ نزمی ریزه‌ی به‌ری و نزمی و گه‌وره‌یی پروبه‌ره‌که‌ی. وه‌ک له‌ خشته‌ی (۳) دیاره.

(خشته‌ی ۶)

تاییه تمه‌ندییه‌کانی مۆرفومه‌تری و به‌ری و نزمی ئاویژیلی دۆلی کانی ماسی

ئاویژیلی کانی ماسی	تاییه تمه‌ندییه‌کانی مۆرفومه‌تری
۴۶۳	به‌ رزترین خالی ئاویژیل (م)
۹۰	نزمترین خالی ئاویژیل (م)
۳۷۳	جیاوازی نیوان به‌رزتری و نزمترین (م)
۱۶،۰۲	تیکرای به‌ری و نزمی (کم/م)
۵.۸	به‌ری و نزمی ریزه‌یی (م)٪
۱،۷	تیکرای لیژری (کم/م)
۱۳.۰۵	به‌لگه‌ی هبسومه‌تری
۰.۰۰۲	هاوکۆلکه‌ی سه‌ختی
۰.۷۴	نه‌سیجی ئاویژیل

سه‌رچاوه / کاری تو‌یژه‌ران پشت به‌ست به :

- فایل مۆدی‌لی به‌ری و نزمی (STRM.15M) و به‌کاره‌ینانی به‌رنامه‌ی (Arc gis9.3)
- به‌کاره‌ینانی هاوکیشیه‌کانی مۆرفومه‌تری بو تاییه تمه‌ندییه‌کانی به‌ری و نزمی.

د : تاييه تمەندى مۇرقۇمەتلىرى تۆۋرى چىرى ئاۋەپىژگەيى ئاۋزىلى (خىصائىش شىكەتە التصريف) ئاۋزىلى :

ئاۋەپىژى ھەر ئاۋزىلىك ئە چەند خاسىيەتلىك پىك دىت، كە ئەم خاسىيەتەنش تىك ئالاۋو پەيۋەندى دارن بە يەكەۋە ئەناۋسىستەمى ئاۋزىلەكە خۇى . ئەم خاسىيەتەنش ئەمانەى خوارەۋەن :

۱- پىلەى بە لق بوۋنى رووبار (المراتب النهرية) :

پىلەى رېرەۋەكانى ئاۋزىلى ناۋچەى لىكۆلىنەۋە بە پىى رېگاي (ستيلەر) دىارى كراۋو، بە پىى ئەم رېگايە ئەۋ لىكەكانەى كە ھىچ لىكەى تىرى تىدا نارژىت ئەۋا پىلەى يەكەم پىكەدەيىنەىت، بەلام پىلەى دوۋەم پىك دىت ئە يەك گرتنى دوۋ پىلەى يەكەم و پىلەى سى يەم پىك دىت ئە يەك گرتنى دوۋ پىلەى دوۋەم بەم شىۋەيە بەيەك گرتنى دوۋ پىلەى نزم تر پىلەيەكى بەررتىر پىك دىت.

ۋەك ئە خىشەى (۷) روۋن دەبىتەۋە كە پىلەى لىكەكانى ئاۋزىلى ناۋچەى لىكۆلىنەۋەكە ئە نىۋان (۱ - ۴) داىە ، ۋە كۆى گىشتى ژمارەى لىكە ئاۋيەكانى ئاۋەزىلى ناۋچەكەش ئە نىۋان (۱ - ۲۶) لق داىە .

خىشەى (۷)

تاييه تمەندى ئەندازەيى ئاۋزىلى دۆلى كانى ماسى و ژمارەۋە پىلە بەندى لىكەكان و رېژەى بەلق بوۋنىان

پىلەى لىكەكانى رووبار	ژمارەى لىكەكانى رووبار ئە ھەر پىلەيەكدا
۱	۳۶
۲	۷
۳	۲
۴	۱
رېژەى بەلق بوۋن	۳،۵
كۆى گىشتى ژمارەى لىكەكان	۴۶

سەرچاۋە / كارى تۈيژەر ان پىشت بەست بە :

- فايلى مۆدىلى بەررى و نزمى (STRM.15M) و بەكارھىنانى بەرنامەى (Arc gis10.5)

- بەكاھىنانى ھاۋكىشەكانى مۇرقۇمەتلىرى بۇ تاييه تمەندىەكانى تۆۋرى ئاۋەپىژگەى رووبارى

۲- درىژى بە لق بوۋنى رووبار (اطوال المجارى النهرية) :

درىژى بە لق بوۋنى رووبار گىرنگى كەۋرەى ھەيە ئە لىكۆلىنەۋە مۇرقۇمەتلىرىەكاندا . ھەر ۋەك ئە خىشەى ژمارە (۷) بۇمان روۋن دەبىتەۋە كە جىاۋازى ھەيە ئە نىۋان درىژى لىكەكان ئە ئاۋزىلەكەدا بەھۋى فراۋانى روۋبەرەۋەيە .

۳- تىكرايى درىژى لىكەكانى رووبار : (معدل طول المجارى)

تىكرايى درىژى لىكەكانى رووبار برىتى يە ئە پەيۋەندى نىۋان كۆى درىژى لىكەكانى رووبار ئە پىلەيەكدا و ژمارەى لىكەكانى رووبار ئە ھەمان پىلە ، بە پىى ئەم ھاۋكىشەيەى خوارەۋە : (۲۱)

كۆى درىژى لىكەكانى رووبار ئە پىلەيەكدا

= تىكرايى درىژى لىكەكان

ژمارەى لىكەكانى رووبار ئە ھەمان پىلە

بەهای تیکرایی درێژی لقهکان بۆ ئاوژێلی ناوچەکە ئەنیوان (۴۰۶ - ۲۲۰۱) دایە، هەر وەک ئە خستە ی ژمارە (۸) د یارە دەبینین پەییوەندیەکی پێچەوانە هەیه ئە نیوان تیکرایی درێژی لقهکان و ژمارە ی لقهکانی رووباری هەر پلەیهک بۆیه دەبینین تیکرایی درێژی لقهکان نزم دەبیتهوه به بەرزبوونهوی پلەکانی.

خستە ی (۸) تاییه تمەندی ئەندازەیی ئاوژێلی کانی ماسی و پلە بەندی لقهکان و درێژی لقهکانیان

ژمارە ی پلە	درێژی لقهکان	ژمارە ی لقهکانی رووبار	تیکرایی درێژی لقهکان
پلە ۱	۸۱.۵۴	۳۶	۲.۲
پلە ۲	۲۸.۴۳	۷	۴.۰۶
پلە ۳	۱۶.۷	۲	۸.۳۵
پلە ۴	۲۲.۰۸	۱	۲۲.۰۱
کۆ	۱۴۸.۷۵	۴۶	۹.۱

سەرچاوه / کاری توێژەر ان پشت بەست به :

- فایلێ مۆدیلی بەرز ی و نزمی (STRM.15M) و بەکارهێنانی بەرنامە ی (Arc gis10.5)
- بەکارهێنانی هاوکیشه کانی مۆرفۆمەتری بۆ تاییه تمەندیەکانی تۆری ئاوهرێژگە ی رووباری.

۴- رێژە ی به لق بوونی رووبار (نسبة التشعب):

توێژینهوه ئە رێژە ی به لق بوون گرنگە بۆ زانینی تیکرایی بر ی ئاوی رۆشتوو و تۆری ئاوهرێژگە ی رووباری و ئەو گۆران کاریانە ی کە ئاوژێلی ئاوی و لقهکانی ئاوهرۆی رووباری تیا یاندا روودەدات، بەرزبوونهوی رێژە ی به لق بوونیش نامازیه بۆ روودانی لافاو، به پێچەوانەشەوه مەترسی روودانی لافاوی کەمە. (۲۲)

وه به پێی ئەم هاوکیشه ی خوارەوه : (۲۳)

ژمارە ی لقهکانی رووبار ئە پلەیهکدا

رێژە ی به لق بوون =

ژمارە ی لقهکانی رووبار ئە پلە ی دوا ی خۆیدا

بەهای ئەم هاوکیشه ی به ئاوژێله کانی ناوچەکە ئە نیوان (۲ - ۵.۱۴) دایە، به شیوهیهک کە هۆی ئەم بەرزیه ی رێژە ی لقهکانی دەرکەوتەوه بۆ بەرز ی ژمارە ی لقه پلە نزمەکان ئە ئە نجامی جیاوازی پیکهاته ی جیولۆجی و پیکهاته ی بەردەکان و بوونی جیاوازی ئە نیوان پلە داری لقهکاندا، وێرای جیاوازی لێژی ئاوژێله کە.

خستە ی (۹) رێژە ی به لق بوون ئە ئاوژێلی کانی ماسی

پلە بەندی لقهکانی رووبار	رێژە ی به لق بوون
پلە ۲/۱	۱۴.۵
پلە ۳/۲	۳.۵
پلە ۴/۳	۲
کۆ	۱۰.۶۴
رێژە ی به لق بوون	۳.۵

سەرچاوه / کاری توێژەر ان پشت بەست به :

- فایلێ مۆدییلی بەرزى و نزمى (STRM.15M) و بەکارهێنانى بەرنامەى (Arc gis10.5)

- بەکارهێنانى ھاوکیشهکانى مۆرفۆمەترى بۆ تاییه تەندیهکانى تۆرى ئاووهریژگەى ڕووبار

۵- چرێ ئاو ڕیژگەى ئاوزیل (کثافة التصريف):

هەر یهك له ھۆکارهکانى بەرزى و نزمى و جیۆلۆجى و پۆشهرى ڕووهکییهکان و پلهى لیژى ڕووى زهوى و پلهى کونیهلهدارى و نه‌فازییهى (المسامية والنفاذية) بەرده‌کان و بارى ئاووهه‌وا کارىگه‌رى خۆیان هه‌یه له‌سه‌ر ئەم خاسیه‌ته‌.

به‌ پێى زانیارییه‌کانى خشته‌ى ژماره (۱۰) ده‌توانین ئەم خاسیه‌ته‌ش شیبیکه‌ینه‌وه هه‌ر وه‌ك له‌ خواره‌وه ئاماژەى بۆ ده‌کەین: ^(۲۵)

۱- چرێ درێژى ئاوزیل (کثافة الصرف الطولية)

مه‌به‌ست له‌ چرێ درێژى ئاوهریژگە ڕیژه‌ى نیوان درێژى که‌ندهره‌کانى ڕووباره‌کانه‌ بۆ ڕووبه‌رى گشتى ئاوزیلێ ئاوى که‌ به‌م ھاوکیشه‌یه‌ دهرده‌برێت: ^(۲۶)

کۆ گشتى درێژى لقه‌کانى ئاوزیل (کم)

چرێ درێژى ئاوهریژگەى ئاوزیل =

ڕووبه‌رى ئاوزیل (کم)

چرێ ئاوهریژگەى درێژى له‌ ئاوزیلێ ناوچه‌که‌ به‌ شیبوه‌یه‌کى گشتى نزمه‌ و (۰.۱۷)، ئەمه‌ش ده‌گه‌رێته‌وه بۆ ھۆکارى ئاووهه‌وا و بلاوى سیفه‌تى درزو شکان له‌ به‌رده‌کان، سه‌ره‌ڤای ئەوه‌ى لق و پله‌ نزمه‌ کورته‌کان به‌ شیبوه‌یه‌کى راسته‌وخۆ ڕیژه‌ ده‌کات به‌ره‌و ئاراسته‌ سه‌ره‌کیه‌کانى ئاوزیل له‌ لایه‌ك و له‌ لایه‌کى ترمه‌وه جۆرى تاویره‌کانى ناوچه‌که‌ که‌ به‌رزى پله‌ى کونیه‌لهداریان به‌رز، ئەمه‌ش ده‌بێته‌ ھۆى ئەوه‌ى که‌ بریکى باش له‌و ئاو به‌رواته ژێر زهوى و که‌مترى به‌سه‌ر زه‌ویدا به‌روات.

ب- چرێ ژماره‌یى ئاوزیل (کثافة الصرف العددية):

په‌یوه‌ندى نیوان ژماره‌ى لقه‌کانى ئاوزیل و ڕووبه‌رى ئاوزیلێ که‌ دهرده‌خات، ده‌توانین به‌هۆیه‌وه‌ چه‌ندین تاییه‌ تەندى هایدرولۆجى و جیۆمۆرفۆلۆجى ئاوزیلمان ده‌ست بکه‌وێت. ئەم په‌یوه‌ندییه‌ش به‌م ھاوکیشه‌یه‌ ڕوون ده‌بێته‌وه. ^(۲۷)

کۆ گشتى ژماره‌ى لقه‌کانى ئاوزیل

چرێ ژماره‌یى ئاوزیل =

ڕووبه‌رى ئاوزیل (کم)

په‌یوه‌ندییه‌کى پێچه‌وانه‌ هه‌یه له‌ نیوان ڕووبه‌رى ئاوزیل و چرێ ژماره‌یى ئاوزیل، واتا به‌ه‌ای ئەم ھاوکیکه‌یه‌ زیاد ده‌کات به‌ کمه‌ بوونه‌وه‌ى ڕووبه‌رى ئاوزیل و به‌ پێچه‌وانه‌ شه‌وه‌ کمه‌ ده‌کات، به‌ه‌ای ئەم ھاوکیکه‌یه‌ (۰.۳۳) ه‌ ئەمه‌ش به‌هۆى لیژایى ڕووى زه‌ویه‌که‌و به‌ ھۆى گه‌وره‌یى ڕووبه‌رى و ژینگه‌ى سروشتى ئاوزیلێ که‌ جگه‌ له‌ پیکهاته‌ى جیۆلۆجى و ژماره‌ى لقه‌کانیان به‌ تاییه‌تى به‌رزى ژماره‌ى لقه‌ پله‌ نزمه‌کان، وێرای جیاوازی له‌ پیکهاته‌ى به‌رده‌کانیان بۆ ده‌لاندنى ئاو بۆ چینه‌کانى ژێر خاك.

٦- ھاوکۆلکە ی پیچ خواردووی ئاویژیل: (معامل الانعطاف او التمرج)

ئەم خاسیەتە ئاماژە یە بۆ پە یوئەندی نیوان درێژی راستە قینە ی رووبار بۆ درێژی نموونە یی رووبار، دەتوانین ئەم خاسیەتە بەم شیوە ی خوارەو دەربەرین: ^(٢٨)

درێژی راستە قینە ی ئاویژیل (کم)

ھاوکۆلکە ی پیچ خواردوو =

درێژی نموونە ی ئاویژیل (کم)

بە پێ ی ئەم ھاوکێشە یە ش دەردە کە ویت بە ھا کە ی (٠.٨) ه ئەمە ش بە لگە ی پیکەو بە ستن وگۆونجاندنی (تناسق) درێژی چێو ی ئاویژیل کە یە ئە گە ل رووبەرە کانیاندا وە پێچی رێرەو سەرە کێ یە کانیان کە مە یان نزمە ئەمە ش بە هو ی بە رزی رامالینی ئە ستوونی و بە هیزی پیکەتە ی جیۆلوجیە کان.

١- تیکرای مانهو ی رووبار: (معدل بقاء المجاری)

دەتوانیت سود ئەم ھاوکۆلکە یە وەر بگێریت بۆ زانینی ناوئەندی یە کە یە کێ رووبەر ی پێویست بۆ ئاویژیل یە کە یە کێ لقا ی درێژی ئە چوارچێو ی تۆری ئاویژیل ی رووباریدا و بە پێ ی ئەم ھاوکێشە یە ی خوارەو: ^(٣٠)

رووبەر ی ئاویژیل (کم^٢)

تیکرای مانهو ی رووبار =

کۆ ی درێژی لقا کانی ئاویژیل (کم)

بە های ئەم ھاوکۆلکە یە (١.٤) ه، دەتوانین بلین کە بە ھا کە یان بە گشتی نزمە ئەمە ش ئاماژە یە کێ گرنگە بۆ کە مێ ژمارە ی لق و پلە کانیان ئە گە ل کە مێ درێژیان.

خشتە ی (١٠)

تایبە تە ندیە کانی مۆرفۆمە تری تۆری ئاویژیل ی دۆلی کانی ماسی

ئاویژیل ی کانی ماسی	تایبە تە ندیە کانی مۆرفۆمە تری
١٥،٥	درێژی راستە قینە (کم)
١٩،٢	درێژی نموونە یی (کم)
٣٤،٥	دوو رترین درژی ئاویژیل (کم)
٤،٥	رێژە یی بە لق بوون
٠،٧	چر ی درێژی ئاویژیل (کم/کم ^٢)
٣٣	چر ی ژمارە یی ئاویژیل (کم/کم ^٢)
٠،١٥	چر ی ژمارە یی پلە یە کێ ئاویژیل (کم/کم ^٢)
٠،٨	ھاوکۆلکە ی پیچ خواردوو
١،٤	ناوئەندی مانهو ی ناوەرۆ (معدل بقاء المجاری) (کم ^٢ /کم)

سەرچاوه / کاری تویژەر ان پشت بە ست بە :

- فايلى مۇدىلى بەرزى و نزمى (STRM.15M) و بەكارهينانى بەرنامەى (Arc gis10.5)
- بەكاهينانى ھاوكيشەكانى مۇرفۆمەترى بۇ تاييە تمەنديەكانى تۆرى ناوهرېژگەى رېووبارى.

هـ : تاييە تمەنديەكانى ھايدروئولوگىيەى لافاوى ئاوزىل : (خصائص الهيدرولوجية السيول)

بە پشت بەستن بە مۇدىلى سنايدەر (Snyders Model) بۇ دەرھينانى قەبارەى لافاوى و تاييە تمەنديەكانى ترى ھايدروئولوگى، بۇ ئاوزىلى ناوچەى ليكۆئىنەوہ نە نجام دراوہ، بە پيى نەم خاسيەتانى خوارەوہ.

۱- كاتى كۆبووہوہ (زمن التركيز)

مەبەست نە ماوہى كۆبووہوہ پيوانى نەو ماوہ كاتىيەيە كە تيايدا ئاوى باران دەگۆرپىت بۇ ئاوى رۇيشتووى سەر زەوى بۇ گەيشتنى نە دوورتىن خال نە نوپەرپى ئاوزىلەكەيەوہ بۇ ناوهرېژگەكەى، بەمەش تۋانين بزائين كە نەو ماوہ كاتىيە ھەل بسەنگينين كە ئاوزىلى ئاوى نە تۋانيدا ھەيە بۇ گۆرپىنى ئاوى باران بۇ ئاوى رۇيشتووى سەر رۋوى زەوى ودرست بوونى لافاوى، بە پيى نەم ھاوكيشەيەى خوارەوہ :^(۲۱)

$$T_c = \frac{\sqrt[3]{\sqrt[3]{S} + 1.5 L}}{\sqrt{H}}$$

T_c = كاتى كۆبووہوہ (خولەك)

H = ناوہندى بەرزى ئاوزىلى ئاوى (م)

S = رېووبەرى ئاوزىل (كم^۲)

L = درېژى ئاوزىل (كم)

بەھاي نەم ھاوكيشەيە بۇ ئاوزىلەكانى ناوچەكە وەك نە خشتەى (۱۱)ديارە (۲۰)كاترئىمىر (۳۴)خولەكە، نەمەش دەگەرپىتەوہ بۇ تاييە تمەنديە جياوازە فيزيۇگرافىيەكانى وەك شېوہو رېووبەرۋ درېژى و ليژى ئاوزىلەكەو و بەرزى و نزمى و رېووپۇشى رېوودكى سروشتى و جۇرو قولى ئاوزىلەكە. نەمە جگە نە تاييە تمەنديەكانى ترى وەك خيىرايى دابارين ودا بەش بوونى كاتى و شويىنى دابارين كە نەكاتى كۆبووہوہى ئاوزىلدا كاريگەرە.

۲- كاتى وەلام دانەوہ (زمن الاجابة)

مەبەست نە كاتى وەلام دانەوہى ئاوزىل نەو ماوہ كاتىيەيە كە نە نيوان ساتى ئوتكەى بە خورو ئىزمەى باران بارين و ساتى كشانە نە ھايدروگرافى لافاويدا و بە پيى نەم ھاوكيشەيەى خوارەوہ دەرەھيىنرئىت :^(۲۲)

$$Tp(Hr) = Ct * Lb * (Lca)^{0.3}$$

$Tp(Hr)$ = كاتى وەلام دانەوہى ئاوزىل بۇ بارانى بە خور (خولەك)

Ct = ھاوكۆلكەى تاييەت بە سروشتى ئاوزىل و ليژايى كە نە نيوان (۰.۲ – ۲.۲)

Lb = درېژى ئاوزىل (كم)

Lca = ماوہى نيوان سەنتەرى قورسايى ئاوزىل و ئاويرېژگەكەى (ناوہندى پانى) (كم/م).

بە پيى نە نجامەكانى نەم ھاوكيشەيە بۇ ئاوزىلى ناوچەكە بەھاكەى (۲)كاترئىمىر (۱۶)خولەكە بۇ ھاوكۆلكەى (۲،۲).

٣- بری نه و په ری هه لچونی لافاویي (کمية التدفق الاقصى للسيول)

مەبەست ئە بریی هە ئچونی ئەوپەری لافاویی ئەوویە کە کاتیئک بری ئاوی ریکردووی سەر زەوی دەگات بە ئەوپەری زۆر بوونی ئەمەش دەبیته هۆی هە ئچون و روودانی لافا و ئە ئاوریلەکانی ئاویدا و بە ییی ئەم هاوکیشەییە خوارووە دەرەهینریت : (۳۳)

$$Q_p \text{ (m}^3 \text{ / s)} = \frac{\text{CP A}}{\text{TP (hr)}}$$

$$Q_p = \text{بریی هه لچونی ئه وهی ری لافایی له ئاویل} (م/چرکه)$$

$$A = \text{رووبهري ئاوزيرى (كم)}$$

TP (hr) = ماوهى وهئام داننه وهى ئاوزيئل بۇ بارانى به خور (كاتزمير)

CP = هاوکۆلکه‌ی په‌ییو‌ه‌ست به‌ توانای ناو‌زیلی ناوی بو‌ یاشه‌که‌ و‌ت‌کردنی ئاو‌که‌ له‌ نیوان (۲- ۶.۵) دایه‌.

بە يېڭى ئە نجامە كانى ئە م ھاو كېشە يە بۇ ئاۋزىلى ناۋچە كە بە ھاكەي (۱.۵۳ م ۳/چ) يە بۇ ھاو كۆلگەي (۶،۵) .

۴- هاوکۆلکەى لافاويى (معاملى فىضان)

هاوڤولكه‌ي لافاوي به ييي نهم هاوكيشه‌يه‌ي خواره‌وه دهرده‌هيئرئيت : (٣٤)

هاوكۆلكەى لافاوى = چىرى درىژى ئاۋزىل * چىرى ژمارەيى ئاۋزىل بۇ يەلەى يەكەم

بە ییى ئە نجامەکانى ئەم ھاوکیشه یه بو ناومزیلی ناوچه که به هاکی (۰.۲۳) دایه .

نزمى بېرى ئەم ھاوگۆلگەيە ئە ئاوزىلى ئاۋچەكە بەھۋى نزمى پېژەيى لېژايى و كەم بوۋى بەزى و نزمىيە ئە گەل نزمى ژمارى
ئەكەنى پوۋبار تىيائندا ، ئەمە جگە ئە چرى ئاۋمپېژگەي كە دەيىتە ھۋى گۆرىنى ئاۋى باران بۇ ئاۋى پېكردوۋى سەر پوۋى زەۋى و
پوۋدانى لافاۋ ئە ئاوزىلەندە ئە ھەندىك كاتدا ، كە ئەمش ھۆكارىكى مەترسىدارە بۇ زىيان گەياندە بە ھەندىك ئە و زەۋىيە
كشتوكاۋى و نىشتەجى بوۋ و پېگەوبانانەي كە دەكەۋنە بەر ئەم لافاۋانە ، بەتايىبەتە ئە ئاۋچەي بەيەكگەيشتىنى ھەردوۋ
ئاۋزىلى (دۆلى كانى ماسى بچوك) و (ئاۋزىلى دۆلى ئىبراھىم نصىف) ھەر بۆيە بۆكەم كەردنەۋى مەترسىيەكانى ئەم پوۋداۋانە ۋە
بە پىشت بەستەن بە ھاۋگېشەي (بېركلى) (***) پېشنىيازى بىيات نانى بەندايىك دەكەين ئە ئاۋچەي دامېنى شاخى (قزئېبات
۲۶۶م). ۋەك ئە ئەخشەي (۴) دىبارى كراۋە.

خشتە (۱۱) تاییه تمەندییه کانی هایدروئۆجیایی لافاوی ئاویزی کانی ماسی

ئاویزی دۆلی کانی ماسی	تاییه تمەندییه کانی هایدروئۆجیایی
۲۰	کاترمیر
۳۴	خولەك
۲.۲	هاوۆلکە تاییه ت
۱۳	کاترمیر
۱۶	خولەك
۶.۵	هاوۆلکە تاییه ت
۱.۵۳	بریی هەنچونی ئەو پەری لافاوی (کمیتە التدفق الاقصی للسیول) (م ^۳ /چرکە)
۰.۲۳	هاوۆلکە لافاوی (معامل الفيضان)

سەرچاوه / کاری توێژەران پشت بەست بە :

- فایل مۆدیولی بەرز و نرمی (STRM.15M) و بەکارهێنانی بەرنامەی (Arc gis10.5)
- بەکارهێنانی هاوکیشه کانی مۆرفۆمەتری بۆ تاییه تمەندییه کانی هایدروئۆجیایی لافاوی.

ئە نجام

- ۱- پیکهاته جیۆئۆجیه کانی ئاویزی دۆلی کانی ماسی بە زۆری دهکەوێته کۆتایی سەردەمی جیۆئۆجی سی یەم که زۆربهیان سەر به ماوهی ژیانی تازەن له نیوان (مایۆسینی خواروو و هۆئوسین) که به زۆریش له پیکهاته کانی سەردەمی سی یەم وهک پیکهاته کانی (میقدا دیه و بای حەسەن و بەمۆ) سەردەمی چوارەم وهک (نیشتی دۆله کان و نیشتی دهشتی لافاوی) که به گشتی ریزهی کونیه داریان زۆره و یارمهتی کۆبوونهوهی ئاوی ژیر زهوی ده دات، بۆیه به چینیکی دهوله مەند هه ژمار ده کرین، ههروهک له روهی پیکهاتنیش هه یامهتی بنیات نانی به ست و به نداو ده دهن له ناوچه که دا.
- ۲- له روی فیزیۆگرافییه وه به شیوهیه کی گشتی ئاوه زیلی دۆلی کانی ماسی زۆر ئاواز نییه به شیوهیه که هیلێ که نتوری (۵۰م) له ناوچهی ئاوه ریزگه کهیدا تیده په ریت له کاتی کهدا به شه کانی سەرچاوه کی له دامینی شاخی (چوارباخ) هیلێ که نتوری (۴۵۰م) تی په رده بیت ئەمهش یارمهتی بنیات نانی پرۆژه کانی به ست و به نداو ئاودییری و بوژانه وه ده دات له ناوچه که دا.

- ۳- ناوەزێلی دۆلی کانی ماسی شیوهیهکی ناوەرپۆیی که ندری به خۆیهوه دهبینیت و له سه ره تا کانی خولی داتاشین و رامالینیدا به بهر نه وهی که ناوێله که ده که ویتته ناوچهی پشتتینهی بهردی نیشتهووی که پێک هاتوو له جو ره کانی بهردی قورین و لین و سلتی له نیوان چینه نیشتهوکانیدا.
- ۴- به پێی هاوکی شه کانی مۆرفۆمه تری بۆ ناوێلی دۆلی کانی ماسی شیوهی ناوێله که له سیگۆشهیهکی ناریکه وه نزیکه چونکه به های هاوکی شهی شیوه بۆ ناوێله که زیاتره له (۰.۱۷) ه.
- ۵- تیکراییی لیژی ناوێلی دۆلی کانی ماسی یارمه تی بنیات نانی پرۆژی ناویدی جیاواز ده دات له ناوچه که دا. چونکه به پێی هاوکی شهی (بیرکلی) به های قه باره ی ناوی ریکردوی پیشبینیکراوی سالانه ی (۰.۵) ملیار ۳م یه.

راسپاردەکان

- ۱- نه نجام دانی توێژینه وی جوگرافی له سه ر تاییه تمه ندیه کانی سروشتی و کرداره کانی جیومورفۆلۆجی ناوێله که.
- ۲- بنیات نانی به نداو له کۆتایی هه ردوو دۆلی (کانی ماسی بچوک) و (ابراهیم نصیف) له دامینی شاخی (قزله بات ۲۶۶م). نه مه ش بۆ کۆکردنه وه و پاشه که وت کردنی ناوی لافاوی زستانه زۆر به سو ده به تاییه تی له کاتی وشکه سالی دا دواتر به کاره ی نانی له بواری کشتوکائی و گه شت گوزاری له لایه ک و پاراستنی کرداری رامالینی خاک له لایه کی تره وه.

سه رچاوه کانی په راوێز

- ۱- ئارام حسن محمد، نواندنی کارتۆگرافی تاییه تمه ندیه سروشتیه کانی قه زای که لار به به کاره ی نانی هه ردوو به رنامه ی (GIS@RS)، نامه ی ماسته ر (بلاونه کراوه)، زانکۆی سلێمانی، ۲۰۱۵.
- ۲- حسن رمضان سلامة، اصول جیومورفولوجیا، دارالمسیره للنشر والتوزيع والطباعة، عمان، الاردن، ۲۰۰، ص ۱۸۴.
- (*) توێژه ران له گشت کرداره کانی پێوانه ییدا وه ک رو به ره و درێژی و پانی ناوێل و هتد. پشتیان به ستوه به فایلی مۆدیلی به رزی و نزمی (STRM.15M) و (DEM.15M) به کاره ی نانی به رنامه ی (Arc gis10.5)
- ۳- محمد سعید الخزامی عزیز، نظم المعلومات الجغرافية (GIS) (اساسيات وتطبيقات للجغرافيين)، مطبعة منشأة المعارف، الاسكندرية. ط ۳، ۲۰۰۴، ص ۳۵۸.
- ۴- نالی جواد محمد، تحليل التباين للاشكال الجيومورفولوجية في حوض وادي (هيزوب)، مصدر سابق، ص ۹۳.
- ۵- محمد بهجت ثامر الراوي، هيدرولوجية حوض بحر النجف باستخدام نظم المعلومات الجغرافية، مصدر سابق، ص ۶۰.
- ۶- عبدالحفيظ محمد سعيد سقا، الخصائص الموقومتية لحوض تصريف وادي ابن بالملكة العربية السعودية (دراسة جيومورفولوجية باستخدام نظم المعلومات الجغرافية)، مجلة جامعة الملك عبدالعزيز، كلية الاداب والعلوم الانسانية، ۱۴۱۹م، سنة ۲۰۱۱، ص ۴۸.
- ۷- سايه سه لام سابير، خه سه له ته کانی لیژی چیا ی هه ییه ت سولتان ومۆرفۆمیتری ناوێله کانی، سه رچاوه ی پێشو، ل ۵۹.
- ۸- حکمت عبدالعزیز احمد الحسنی، جیومورفولوجیه جبل بیرمام واحواضة النهرية مع تطبيقاتها، رسالة ماجستير (غ.م)، جامعة صلاح الدين، اربيل، ۲۰۰۲، ص ۱۶۳.
- ۹- محمد سعید الخزامی عزیز، نظم المعلومات الجغرافية (GIS) (اساسيات وتطبيقات للجغرافيين)، مصدر سابق، ص ۴۶۲.

- ١٠- نخشان محمد روستم البالاني، جيومورفولوجية منطقة كلا، رمصدر سابق، ص ١٥٦.
- ١١- حكمت عبدالعزيز احمد الحسن، جيومورفولوجية جبل بيرام واحواضة النهرية مع تطبيقاتها، مصدر سابق، ص ١١٦.
- ١٢- عبدالحفيظ محمد سعيد سقا، الخصائص المورفومترية لحوض تصريف وادي لبن بالملكة العربية السعودية (دراسة جيومورفولوجية باستخدام نظم المعلومات الجغرافية)، مصدر سابق، ص ٤٤.
- ١٣- عبدالمحسن صالح العمري، تحليل الخصائص المورفومترية والهيدروولوجية الحوض التصريف في المنطقة كريتز عدن (باستخدام معطيات نظم المعلومات الجغرافية)، قسم الجيولوجيا الهندسية، كلية النفط والمعادن، جامعة عدن عتق-شبو، سنة ٢٠١١، ص ٤٠٨.
- ١٤- محمد صبري محسوب، جيومورفولوجية الاشكال الارضية، دار الفكر العربي، القاهرة، ٢٠٠١، ص ٢٠٩.
- ١٥- عبدالحفيظ محمد سعيد سقا، الخصائص المورفومترية لحوض تصريف وادي لبن بالملكة العربية السعودية (دراسة جيومورفولوجية باستخدام نظم المعلومات الجغرافية)، مصدر سابق، ص ٤٦.
- ١٦- لطفي راشد الملح المومني، الاستشعار عن بعد في الهيدروولوجية، (هيدروولوجية حوض وادي الموجبة الرئيسي في الاردن، مصدر سابق، ص ١٣١).
- ١٧- حكمت عبدالعزيز احمد الحسن، جيومورفولوجية جبل بيرام واحواضة النهرية مع تطبيقاتها، مصدر سابق، ص ١٢١.
- ١٨- عبدالحفيظ محمد سعيد سقا، الخصائص المورفومترية لحوض تصريف وادي لبن بالملكة العربية السعودية (دراسة جيومورفولوجية باستخدام نظم المعلومات الجغرافية)، مصدر سابق، ص ٤٦.
- ١٩- محمد بهجت ثامر الراوي، هيدروولوجية حوض بحر النجف باستخدام نظم المعلومات الجغرافية، مصدر سابق، ص ٧٠.
- ٢٠- ابتسام أحمد جاسم، هيدروجيومورفولوجية حوض التون كوبري في محافظة كركوك، مصدر سابق، ص ١٣٨.
- ٢١- ابتسام أحمد جاسم، هيدروجيومورفولوجية حوض التون كوبري في محافظة كركوك، مصدر سابق، ص ١٣٨.
- ٢٢- انمار على جواد العلامة، الانزلاقات الارضية واثارها البيئية في منطقة ضورتا (دراسة جيومورفولوجية تطبيقية)، مصدر سابق، ص ٩٨.
- ٢٣- انمار على جواد العلامة، الانزلاقات الارضية واثارها البيئية في منطقة ضورتا (دراسة جيومورفولوجية تطبيقية)، مصدر سابق، ص ٩٨.
- ٢٤- لطفي راشد الملح المومني، الاستشعار عن بعد في الهيدروولوجية، (هيدروولوجية حوض وادي الموجبة الرئيسي في الاردن، مصدر سابق، ص ١٤٤).
- ٢٥- مصدر نفسة، ص ١٤٤.
- ٢٦- انمار على جواد العلامة، الانزلاقات الارضية واثارها البيئية في منطقة ضورتا (دراسة جيومورفولوجية تطبيقية)، مصدر سابق، ص ١٥٧.
- ٢٧- عبدالحفيظ محمد سعيد سقا، الخصائص المورفومترية لحوض تصريف وادي لبن بالملكة العربية السعودية (دراسة جيومورفولوجية باستخدام نظم المعلومات الجغرافية)، مصدر سابق، ص ٥٤.
- ٢٨- لطفي راشد الملح المومني، الاستشعار عن بعد في الهيدروولوجية، (هيدروولوجية حوض وادي الموجبة الرئيسي في الاردن، مصدر سابق، ص ١٤٢).

- ٢٩- عبدالحفيظ محمد سعيد سقا، الخصائص الموقومتية لحوض تصريف وادي لبن بالملكة العربية السعودية (دراسة جيومورفولوجية باستخدام نظم المعلومات الجغرافية)، مصدر سابق، ص ٥٦.
- ٣٠- عبدالحفيظ محمد سعيد سقا، الخصائص الموقومتية لحوض تصريف وادي لبن بالملكة العربية السعودية، مصدر سابق، ص ٥٧.
- ٣١- عبدالحفيظ محمد سعيد سقا، الخصائص الموقومتية لحوض تصريف وادي لبن بالملكة العربية السعودية، مصدر سابق، ص ٥٧.
- ٣٢- عبدالحسن صالح العمري، تحليل الخصائص الموقومتية والهيدرولوجية الحوض التصريف في المنطقة كريتز عدن مصدر سابق، ص ٤١٨.
- ٣٣- عبدالحفيظ محمد سعيد سقا، الخصائص الموقومتية لحوض تصريف وادي لبن بالملكة العربية السعودية، مصدر سابق، ص ٥٧.
- ٣٤- عبدالحسن صالح العمري، تحليل الخصائص الموقومتية والهيدرولوجية الحوض التصريف في المنطقة كريتز عدن مصدر سابق، ص ٤١٨.
- (*) بۆ تیشک خستنه سەر بری ئاوی رۆیشتووی سالانه ی پێش بینیکراو بۆ ئاوه زێلی دۆلی کانی ماسی و پیوانی بری سالانه ی رۆیشتنی ئاو، له بهرنه بوونی ویستگهی هایدروئۆجی له ناوچه که دا بۆیه پشتمان به ستوه به خه ملاندنی بیرکاریانه و سوود وهرگرتن له ویستگهی قه زای خانه قین و دهوروویه ریان له گه ل به کاره یانی هاوکی شه ی (بیرکی)، که به زۆریش ئهم هاوکی شه پشت به ههردوو رهگه زی ئاوه وه واو به رزی و نزمی ده به ستیت له شیکارییه کانی دا بۆ پیوانی بری سالانه ی ئاوی رۆیشتووی ئاویله کان، به م ریگه یه ی خواره وه :
- $$R = (CIS)^{1/2} (W/L)^{0.45}$$
- R = قه باره ی ئاوی ریکردووی پێشبینیکراوی سالانه (میلیار/م^٣).
- $C = ١.٣$ هاوکلکه ی جیگر.
- I = قه باره ی ئاوی ریکردووی پێشبینیکراوی سالانه (میلیار/م^٣)، لیكدانی بری بارانی سالانه (مم) و روه به ی ئاویله و دابه شکردنی ئه نجامه که ی به سه ر ١٠٠٠٠٠٠.
- S = تیکرایه ی لیژی م/کم (جیاوازی نیوان به رزترین و نزمترین خال و دابه شکردنی به سه ر درێژی ئاویله).
- W = ناوه ندی پانیی ئاویله .
- L = درێژی ئاویله له سه رچاوه که یه وه بۆ ئاوه پێژگه که ی.

Geomorphological Analysis for Water Basins (Kani Masi Basin as case study)

Ezzadin Juma Darwis
Garmian University

Aram Hassan Mohammed
Garmian University

Abstract

Kani Masi basin is one of the eastern basins of Sirwan River in Nwdoman area, near to Qizlbat sub district. This paper focuses on the influence of physical factors on morphometric characteristics of Kani Masi basin in the west of Qizlbat sub-district within Kanaqhin district in order to show the most important morphometric and hydrologic characteristics in terms of amount and quantity especially when it is apparent that Kani Masi basin is located in semi-arid climate region.

The study used analytic and quantitative approach combined with GIS & RS techniques. Furthermore, topographic and hydrologic maps have been used with the scale of 1:2500. Also, Land sat 8 satellite images of the study area have been obtained from usgs website on March 18, 2017. In addition digital elevation model files of the study area have been used (STRM.15m, DEM.15m). The satellite images have been analyzed using Erdas Imagine 2014 in order to obtain geo-database of Kani Masi basin.

The paper illustrates the influence of physical and geomorphological factors on the final map of topographic, hydrologic and morphometric characteristics of Kani Masi basin. The morphology of the basin appears as the eroded valley because it is located in sedimentary rock rich area where mud, sand, and silt are dominant.

Kani Masi basin is at the beginning stages of erosion, because the value of hypsometry index is low (13.05). The shape of the basin is close to an irregular triangle because the value of shape index for the basin is more than 0.17. According to Berkley index the estimated amount of runoff is 0.5 billion m³. The maximum flood rise is estimated at 1.53 m³/second. The slope of the basin is 16.02 degrees, therefore, the slope of the area facilitate in building irrigation project including dams at the end of Lesser Kani Masi and Ibrahim Nsif valleys at the foothills of Qizlbat Mountain (266 m).